

# Le petit Robinson

JOURNAL MENSUEL D'ACTUALITÉ

BONNE ANNÉE 2024

## Que la fête continue !



PAGE 2

PHILIPPE PEMEZEC  
Une très belle année à vivre



PAGE 4

PLACE DES SPORTS  
Partageons un moment  
ensemble



PAGE 5

FÉÉRIE DE NOËL  
Une ouverture en beauté



PAGE 6

COLLECTE DES DÉCHETS  
Toujours mieux triés

Les fêtes ont été réussies et se prolongent jusqu'au 7 janvier, grâce à la patinoire du Jardin de Robinson. En attendant de se retrouver le 13 ou le 14 janvier pour la réception des vœux à la population.

## ÉDITORIAL

# Une très belle année à vivre



À quelques heures de 2024, permettez-moi de vous souhaiter une très belle année nouvelle, que celle-ci vous apporte beaucoup de bonheur, une bonne santé, et une entière réussite dans tous vos projets.

En attendant de nous retrouver à la Maison des Arts pour la cérémonie des vœux qui sera, comme l'an dernier je l'espère, un moment heureux de retrouvailles et d'échange, je voulais vous donner quelques pistes sur ce qui sera au cœur de nos réflexions pour cette année 2024 au Plessis-Robinson.

Un sujet majeur est la défense du commerce de proximité. Nous avons réussi, malgré les difficultés du petit commerce et la proximité de Vélizy 2, à faire revivre un pôle commerçant important entre le Cœur de Ville et le marché. C'est un équilibre toujours fragile, qui a besoin, pour tenir, de vous, les consommateurs robinsonnais. Nous allons, en 2024, mettre tout en œuvre pour le renforcer, avec une meilleure signalétique, avec le projet de commerces de l'autre côté de l'avenue Charles-de-Gaulle, avec une programmation de pôles de quartier, à Noveos et dans le Bas-Plessis.

Un autre sujet est celui du Lycée. Nous vous avons annoncé que la reconstruction du lycée dans le quartier Noveos était inscrite dans le Plan Pluriannuel d'Investissement 2020-2027 de la Région Île-de-France, mais celle-ci nous a fait savoir qu'elle a les crédits, mais pas l'ingénierie pour le faire rapidement. Qu'à cela ne tienne, nous avons proposé à Valérie Péresse – qui l'a accepté – de nous confier la maîtrise d'ouvrage du chantier et nous sommes en négociation avec les services de la Région pour formaliser cette procédure originale, qui nous donnera la main pour mener à bien ce projet que vous attendez tous dans les meilleurs délais.

Le troisième est celui du prolongement de la ligne 4 du métro jusqu'à Châtenay-Malabry. C'est un projet dont je m'étais emparé quand j'étais élu au Sénat en créant une association des villes concernées et nous avons obtenu que ce prolongement fasse partie des scénarios d'extension de ligne pour lesquels une étude va être financée dans le cadre du contrat de plan État-région 2023-2027, voté le 20 décembre par le Conseil régional. C'est un dossier qui avance vite et bien et qui est vital pour Le Plessis-Robinson, assurant une liaison directe avec le centre de Paris.

La vie de maire est un combat, qui demande beaucoup d'énergie et de persévérance, car on ne détient forcément pas tous les leviers pour agir. Mais c'est un rôle passionnant, car il permet de faciliter, et parfois de transformer, la vie des gens dont on a la responsabilité.

Nous travaillons jour après jour pour que votre ville soit plus belle, plus animée, plus attractive. Et nous veillons à ce que chacun d'entre vous y trouve sa place, que votre vie quotidienne soit simplifiée et agréable, que votre cadre de vie soit beau et chaleureux.

Vous avoir heureux dans votre ville est pour nous, vos élus, la plus belle des satisfactions.

Au grand plaisir de vous retrouver, le 13 ou le 14 janvier !

**Philippe Pemezec**  
Maire du Plessis-Robinson

## LA VILLE RECRUTE

# Travailler au service des Robinsonnais



Toujours plus dynamique et attractive, la ville du Plessis-Robinson a des besoins réguliers de nouvelles ressources pour évoluer avec son temps et continuer d'assurer toutes ses missions de service public. Ainsi, la page « Offres d'emploi » du site internet de la Mairie est mise à jour régulièrement et répertorie plus d'une vingtaine de postes à pourvoir dans de nombreux secteurs de métiers. Chaque pro-

fil est intéressant, qu'il s'agisse d'une reconversion professionnelle, de se lancer dans le marché du travail ou même d'avoir envie de s'investir toujours plus dans la commune. S'engager professionnellement à la Mairie du Plessis-Robinson, c'est la promesse de donner du sens à ses missions, d'évoluer dans un cadre agréable où règne l'esprit d'équipe, avec en plus la possibilité de recevoir des formations qualifiantes et enrichissantes... Autant d'avantages qui sont tant recherchés et que la Ville peut offrir !

### Dans tous les secteurs

Avec ses six crèches municipales, le service de la Petite enfance est à la recherche d'auxiliaires de puériculture diplômés ou qualifiés pour accompagner les enfants, et de personnel d'entretien et distribution du linge en crèche. Dans ce secteur, les rémunérations sont à la fois attractives et les agents bénéficient d'avantages non né-

gligeables comme des jours de congés supplémentaires, des temps de formation, un accompagnement aux concours de la fonction publique, etc. Pour ses centres de loisirs, la Ville recrute également des animateurs pour les temps périscolaires, mais d'autres emplois dans d'autres secteurs sont à pourvoir, comme au centre social de la Maison des Part'Âges, à la Police municipale qui recherche notamment des assistants temporaires de sécurité pour les établissements scolaires, au service des Sports... Pour consulter les offres à pourvoir, une seule adresse : [www.plessis-robinson.com/vie-municipale/offres-emploi](http://www.plessis-robinson.com/vie-municipale/offres-emploi).



## LABEL APICITÉ®

# Et de trois !

C'est le 18 décembre dernier que les élus ont reçu des mains des représentants l'Union Nationale de l'Apiculture Française le renouvellement du label national APICITÉ®, obtenu en novembre 2021. Et cette année, Le Plessis-Robinson a été récompensé de « trois abeilles », la plus haute distinction du label. « Nous sommes très fiers de ce prix qui vient récompenser le travail de la Ville pour préserver les abeilles domestiques et les insectes pollinisateurs sauvages, à travers des actions engagées de longue date : sensibilisation de la population, création et la mise à disposition de ruchers, encouragement de la biodiversité au sein de nos espaces verts ou encore la lutte contre le frelon asiatique », explique Fabienne Jan-Evano, conseillère municipale déléguée à l'Environnement et au Bien-être animal.



Les représentants des villes rassemblés.



Benoît Blot et Fabienne Jan-Evano, entourés par deux agents et apiculteurs de la ville, Jérôme Delanoue et Steven Tourrette.

### Un enjeu essentiel

Espèce aujourd'hui menacée, l'abeille constitue néanmoins un élément indispensable de la chaîne alimentaire, en tant que principal pollinisateur. Sa protection, notamment par l'encouragement de sa présence en ville, est donc un enjeu majeur de la préservation de l'environnement, comme le précise Fabienne Jan-Evano :

« Loin d'être un simple élément décoratif, le maintien de la nature en ville, pour lequel la Municipalité s'est engagée depuis plus de trente ans, permet de fournir un écrin pour les espèces à protéger et mieux faire connaître la faune et la flore. C'est aujourd'hui le cas des bois de la Garenne et de la Solitude, ou encore du parc du Moulin Fidel ». Une démarche exemplaire qui se poursuivra dans les années à venir.



## VŒUX 2024

# On se retrouve à la Maison des Arts



Au salon Palladio de la Maison des Arts, tout commencera par le discours d'accueil.

L'an dernier, pour la première fois depuis vingt ans, la Municipalité avait décidé d'organiser des vœux à la population et d'inviter tous les Robinsonnais. Le succès de cette réception, plus de

800 personnes en deux jours, a conforté le maire et les élus dans l'idée de les renouveler, toujours dans le même esprit : des vœux tournés vers les habitants, petits et grands, dans un esprit convivial et familial.



Cette année encore, on pourra danser et passer un bon moment.

## Le bilan de l'année

En ouverture de la manifestation, c'est le maire qui fera un discours d'accueil, autour de deux thèmes : le bilan de l'année passée et les perspectives d'avenir. 2023 a été en effet une année riche en réalisations spectaculaires : la disparition des lignes à très haute tension, la mise en route de la ligne de tramway T10, l'inauguration du nouveau Tennis club, l'ouverture d'Infoville, les occasions n'ont pas manqué de

partager des moments forts et d'apprécier l'amélioration de notre qualité de ville. En même temps, une fois passé le mi-mandat municipal 2020-2026, Philippe Pemezec ne manquera pas de se projeter sur les grands dossiers des années à venir : le renforcement du commerce de proximité, la poursuite de l'aménagement du Parc des Sports, le nouveau chantier de la géothermie, la transformation du quartier Noveos, le lancement du projet de nouveau lycée.

## Si on dansait ?

Après les discours, place à la musique, et même à la danse, car un DJ sera présent pour inviter les participants à se lancer sur la piste. Ceux qui n'oseront sauter le pas pourront se réfugier au buffet, autour d'un apéritif sucré-salé, occasion de grignoter et de bavarder tranquillement avec les élus présents ou avec ses voisins. Ainsi l'après-midi s'écoulera tout simplement, dans « l'esprit village » cher aux Robinsonnais.

**Vœux à la population**  
**Samedi 13 janvier à 17h30**  
**ou**  
**Dimanche 14 janvier**  
**à 17h30**  
**Le jour dépendant du quartier (voir encadré)**  
**Salon Palladio de la**  
**Maison des Arts**  
**Entrée sur invitation**



## Les vœux, en pratique

Afin de pouvoir accueillir les Robinsonnais dans de bonnes conditions, la Ville a conservé l'idée d'organiser deux soirées de vœux, l'une le 13, l'autre le 14 janvier, en « coupant » la ville en deux pour envoyer les invitations. Il est donc expressément demandé à chaque foyer invité de répondre pour confirmer sa présence et le nombre de personnes qui se déplacera à la Maison des Arts. Ceci afin de pouvoir quantifier le nombre d'invités et les recevoir dans des conditions confortables.

Pour cela, deux adresses mail [voeux13@plessis-robinson.com](mailto:voeux13@plessis-robinson.com) et [voeux14@plessis-robinson.com](mailto:voeux14@plessis-robinson.com) et un numéro de téléphone 01 46 01 43 40 sont à votre disposition.

Le carton d'invitation sera demandé à l'entrée. Si vous ne l'avez pas reçu, contactez le numéro de téléphone ci-dessus.

## RECENSEMENT

# Un comptage utile



Le recensement de la population robinsonnaise permet de déterminer les besoins de la population actuelle pour ajuster les actions de la Commune. En effet, ces chiffres sont utiles pour calibrer les besoins dans les crèches, les écoles, les établissements de santé et de retraite. C'est aussi grâce à ce nombre officiel qu'est fixée la participation de l'État au budget communal ainsi que le nombre d'élus

au Conseil municipal. Aussi, du 18 janvier au 24 février, six agents recenseurs recrutés par la Mairie effectueront leur mission de recensement de la population au Plessis-Robinson. Munis de leur carte officielle, Gilles Clément, Jean-Charles Ansart, Sarah Delomez, Paula Bourdon, Laura Cuvelier et Nicolas Koskas se rendront au domicile des Robinsonnais ayant reçu, au préalable, un courrier pour annoncer le passage des agents, dans le but d'expliquer les démarches à suivre sur l'un des supports au choix (internet ou papier). Bien entendu, il est important de leur réserver un bon accueil.



**29 350**  
**au 1<sup>er</sup> janvier**

Au 1<sup>er</sup> janvier 2024, la population du Plessis-Robinson est estimée à 29 390 habitants. Pour la deuxième année, c'est un chiffre qui est en baisse, après les 29 562 habitants recensés au 1<sup>er</sup> janvier 2023 et les 30 215 recensés au 1<sup>er</sup> janvier 2022. L'explication tient à un certain vieillissement de la population et des opérations-tiroirs nécessaires pour construire le quartier des Architectes, lesquelles nécessitent un fonds de roulement important de logements vides.

## C'est en 1923 que tout a commencé...



C'est en 1923 que la première cité-jardins, la cité basse, est sortie de terre, et que le petit village s'est changé en ville. Il ne reste plus de témoin

de cet événement et peu de l'entre-deux-guerres. C'est pour cette raison que la Municipalité a lancé l'opération « Mémoire de ville 1923-2023 » afin de recueillir les souvenirs des personnes qui ont vécu l'époque de l'avant-guerre et de l'Occupation, ou même de leurs enfants. Dès la fin janvier, *Le Petit Robinson* va décliner mois par mois l'histoire de ce siècle au Plessis-Robinson à travers ceux qui l'ont vécu. Premier épisode : les descendants de Napoléon.

Il est toujours possible de prendre contact ou déposer vos témoignages sur [memoiredeville@plessis-robinson.com](mailto:memoiredeville@plessis-robinson.com) ou au service des Archives municipales (sur rendez-vous), Maison des Arts, 1 place Jane-Rhodes, 01 81 89 33 61.

## Réouverture d'Infoville le 9 janvier



L'espace municipal d'information Infoville, situé au cœur du marché, sera fermé durant les fêtes de fin d'année. Il rouvrira ses portes mardi 9 janvier à 9h30. Rappelons qu'Infoville est ouvert les mardis, vendredis et dimanches de 9h30 à 12h30. Vous y trouverez tous les renseignements utiles sur les services de la ville et l'actualité municipale et pouvez y rencontrer les élus du Plessis-Robinson.

## Enquête INSEE



L'INSEE réalise en janvier 2024 au Plessis-Robinson une enquête statistique sur le cadre de vie. Une enquêtrice

de l'INSEE se rendra au domicile des personnes sélectionnées munie d'une carte officielle. Les personnes concernées seront prévenues par courrier et informées du nom de l'enquêtrice.

Après avoir vérifié son identité, merci de lui réserver votre meilleur accueil.

### PLACE DES SPORTS

## Partager un moment de fête

Labellisé cette année « Ville active et sportive », Le Plessis-Robinson va le démontrer jeudi 25 janvier, avec la deuxième « Clubiflette », organisée sur la Grand'Place, notre « Place des sports », avec les commerçants du Cœur de Ville, les clubs de rugby et de volley-ball et leurs associations de supporters.



La « clubiflette », c'est d'abord la fête entre supporters de tous les clubs.

Le Plessis-Robinson est la seule ville de France de moins de 30 000 habitants à héberger deux clubs évoluant en première division masculine dans les cinq sports collectifs majeurs (football, rugby, volley-ball, hand-ball, basket-ball). *Le Plessis-Robinson Volley-Ball* (PRVB) et le Racing 92 drainent au Plessis-Robinson des centaines de fans dont beaucoup se retrouvent dans des associations de supporters : le KOP Zone E (KZE) pour le volley-ball, le XV Ciel & Blanc pour le rugby. Et ils ne manquent pas de se retrouver dans certains bars et restaurants du Plessis-Robinson, pour fêter les victoires... et oublier les défaites !

### Rendez-vous le 25 janvier

L'objectif des organisateurs est de rassembler toutes ces énergies, une fois dans l'année, sur la place emblématique de notre ville, celle qui a accueilli en folie le bouclier de Brennus en 2016. Tous ceux qui aiment le volley, le rugby, le sport en général et l'esprit de fête qu'il génère, sont donc invités à se retrouver, jeudi 25 janvier à partir de 20h, sur la Grand'Place du Cœur de Ville, afin de partager cette « Clubiflette ». Il y aura à boire et à manger (cette année, ce n'est plus tartiflette, mais raclette-frites), il y aura de l'ambiance et un orchestre, il y aura des drapeaux et certainement des joueurs des deux clubs, qui feront un petit tour après l'entraînement.



Cette année, ce sera raclette-frites !

### Au fil des victoires

L'événement, qui a vocation à être pérennisé, est organisé par les commerçants du Cœur de Ville (Le P.O qui assure le couvert, la fromagerie Pompon qui fournit le fromage), le Racing 92



Avec le XV Ciel & Blanc, les fans du Racing sont nombreux au Plessis-Robinson.

## Le XV Ciel & Blanc



Vous voulez rejoindre le XV Ciel & Blanc et venir supporter le Racing 92 avec nous ? Nos avantages : tarifs « association » aux abonnements annuels et billets au match, en Mêlée Ciel et Blanc, repas chez nos partenaires, remises chez nos commerçants partenaires, etc. N'hésitez pas à nous contacter pour toute information. Cotisations pour la saison : 24 euros pour l'adhérent principal, 12 euros pour le conjoint ou enfant à partir de 16 ans, gratuit en dessous de 16 ans.

Contact : [lexvcioletblanc@gmail.com](mailto:lexvcioletblanc@gmail.com)

## Le KOP Zone E



En septembre 2022 était créé le KOPRVB, devenu KOP Zone E cette année. Association des supporters du PRVB, qui met le feu à chaque match dans l'Espace Omnisports. KZE a reçu le prix des projets associatifs attribués par la société Coca-Cola Europacific Partners France et la Mairie du Plessis-Robinson. Ce prix concerne le projet de créer un Tifo avec les enfants des centres municipaux de loisirs et qu'ils puissent venir l'exposer lors d'un match du PRVB. Une réelle marque de confiance en cette association qui grandit de jour en jour.

Contact : [kopzone@gmail.com](mailto:kopzone@gmail.com)



Le KOP du PRVB va faire encore beaucoup de bruit.

et le PRVB, le XV Ciel & Blanc et le KOP Zone E, avec le concours de la Ville pour l'assistance logistique. Un premier rendez-vous pour cette année 2024, placée sous le signe des anneaux olympiques, qui, souhaitons-le, en précède d'autres au fil des victoires de nos clubs !

### Place des sports

#### Clubiflette géante

#### Grand'Place du Cœur de Ville

Judi 25 janvier, à partir de 20h

Entrée libre, la part de raclette-frites est à 9 € (boisson en sus).



FÉRIE DE NOËL 2023

# Une ouverture en beauté

La période des fêtes de fin d'année a été riche en émotions pour les Robinsonnais avec la Féerie de Noël et ses nombreuses animations, dont certaines se poursuivent jusqu'à la mi-janvier. Retour en images sur les temps forts des célébrations de décembre...



Ouverture de la patinoire en grand spectacle.



C'est parti pour un mois de fête !



Les élus sont venus saluer le Père Noël.

## Et en janvier...

De retour pour la deuxième année consécutive, la patinoire de Noël a encore recueilli un grand succès au Jardin de Robinson, accueillant parents et enfants pour de beaux après-midis passés en famille ou entre amis, à l'occasion des spectacles et nocturnes spéciales organisées tout au long du mois de décembre. Et la magie continue jusqu'au 7 janvier, toujours avec la patinoire, le chalet à confiserie, le bar à champagne\* pour trinquer et/ou participer à ses après-midis « bingo », ainsi que des temps forts comme le grand « Escape game de Noël », mercredi 3 janvier, ou encore la dernière grande soirée musicale, samedi 6 janvier, où DJ Jimmy Gaumont viendra enflammer la glace grâce à une ambiance survoltée.



La mini-ferme, toujours un succès auprès des enfants.



Le Père Noël a salué les Robinsonnais lors de son départ, en grande parade, le 20 décembre.



Le public s'est engagé sans hésiter sur la glace.



Sur la Grand'Place, l'arrivée du Père Noël s'est aussi faite en grande pompe.



L'occasion de se faire de nouveaux amis.

La Féerie de Noël  
Jusqu'au dimanche 7 janvier inclus  
Jardin de Robinson  
Programme détaillé à retrouver sur  
[www.plessis-robinson.com](http://www.plessis-robinson.com).

\*À consommer avec modération



La soirée s'est achevée par un grand feu d'artifice.

## CONCOURS DES « PETITS TRAINS DE NOËL »

### Jusqu'au 15 janvier pour participer

Noël joue aussi les prolongations, chez les commerçants participant à la première édition grand concours « Les petits trains de Noël », organisé par l'Union des Commerçants Robinsonnais en partenariat avec la Ville et avec la participation du Club Modèles Réduits de Trains (CMRT) du Plessis-Robinson. Pour participer, il suffit, à l'occasion d'une balade en ville, de s'arrêter devant l'une des vitrines joliment décorées de leurs trains de Noël, et de trouver l'objet « intrus » venu se glisser dans le tableau ! De nombreux lots sont à gagner, alors, pourquoi ne pas s'amuser à tenter sa chance ?

Pour connaître la liste des commerçants participants, rendez-vous sur le site internet de la Ville.

#### « Les petits trains de Noël »

Grand concours organisé par l'Union des Commerçants Robinsonnais  
Jusqu'au 15 janvier

Règlement et bulletin de participation à retirer chez les commerçants,  
dans les points d'accueil municipaux et sur le site internet de la Ville



## COLLECTE DES DÉCHETS

# Du nouveau pour 2024

Organisée par le Territoire Vallée Sud – Grand Paris, la collecte des déchets évolue, à partir du 1<sup>er</sup> janvier 2024, afin de poursuivre sa démarche engagée depuis les années 1990 au Plessis-Robinson : allier praticité pour les usagers et respect de l'environnement grâce à la réduction et la valorisation des déchets.



Au 1<sup>er</sup> janvier 2024, la collecte des déchets alimentaires sera élargie à toutes les zones pavillonnaires.

L'un des projets phares de cette démarche durable est le déploiement de la collecte et de la valorisation des déchets alimentaires (ou « biodéchets »), pour lequel Le Plessis-Robinson avait été choisie comme zone test. Depuis 2021, ce sont donc plus de 3 000 foyers robinsonnais qui déposent leurs épluchures, restes de repas, café,

thé, ou aliments périmés dans le bac prévu à cet effet et collecté une fois par semaine (en substitution d'une collecte d'ordures ménagères). 120 tonnes de ces déchets ont pu être valorisés à l'aide d'un micro-méthaniseur permettant de produire du biogaz, transformé à son tour en électricité, en chaleur ou en gaz naturel. Et cela continue, car la collecte

des biodéchets sera étendue aux onze communes du territoire, dans toutes les zones pavillonnaires, incluant aussi les petits collectifs. Au Plessis-Robinson seront désormais concernés les secteurs du Coteau, une partie des quartiers Cité basse, Cité haute, Malabry et Herriot. Retrouvez les zones concernées, ainsi qu'un guide pratique du tri des déchets alimentaires, dans le Guide du tri 2024, disponible sur le site internet valleesud.fr et sur le site internet de la Ville.

## Encombrants toujours à la demande

Mis en place depuis 2019 et conservé comme mode unique de collecte des encombrants depuis le 1<sup>er</sup> janvier 2022 pour toute la commune, le service « Vallée Sud recycle » permet aux usagers de faire collecter leur mobilier et équipements d'ameublement, leurs déchets d'équipements électriques et électroniques, leurs produits toxiques, leurs

cartons et leurs déchets de démolition et de bricolage grâce à une simple prise de rendez-vous. Pour ce faire, il vous suffit de vous rendre sur le site internet valleesud.fr dans la rubrique « Gestion des déchets » et vous laisser guider, ou de contacter le service par téléphone au 0 800 02 92 92.

Les objets à enlever doivent être disposés la veille du jour choisi sur le trottoir ou sur un espace spécifique avec la référence associée, sans gêner la circulation, et devront rester accessibles à la collecte.

Pour plus d'informations, rendez-vous sur le site internet valleesud.fr

Ou consulter le Guide du tri 2024 disponible dans tous les points d'accueil municipaux et sur le site internet de la Ville.



## Déchets végétaux et sapins

Pour vous délester de vos sapins de Noël durant le mois de janvier, il suffit de les déposer, sans sac, sans flocage ni décoration, devant votre porte afin qu'ils soient ramassés durant les jours de collecte des déchets végétaux, les lundis 1<sup>er</sup>, 8, 15 et 22 janvier. Les jours de collecte sont disponibles, pour chaque rue, sur le Guide du tri 2024. Ces dates seront également valables pour la collecte des déchets végétaux de jardin, qui reprendra ensuite à la mi-mars. En dehors de la période de collecte, les déchets verts sont collectés en déchèterie (voir encadré).

## Déchèterie gratuite

Située à Verrières-le-Buisson à l'angle de de l'avenue Georges-Pompidou et de la rue du Paradis, la déchèterie territoriale est accessible à tous sur rendez-vous, à prendre sur le site valleesud.fr.

**Déchets acceptés :** cartons, ferrailles et métaux non ferreux, moquette, polystyrène, vitrage, plastique ; déchets d'ameublement (litière, chaise, armoire, table...), déchets végétaux, gravats, terre, matériaux de démolition ou de bricolage bois (cagettes, bois massif...), textiles, déchets avec symbole dangereux ou inflammable (solvants, peintures, aérosols, vernis, colles, produits phytosanitaires...), huiles usagées ; déchets d'Équipements Électriques et Électroniques (DEEE) (petits et gros électroménagers, écrans, matériel informatique...), lampes usagées, piles et accumulateurs, batteries, cartouches, toners et pneus non jantés.

L'accès est gratuit et réservé aux particuliers, sur présentation d'une pièce d'identité et d'un justificatif de domicile.



Encombrants à la demande : Le Plessis-Robinson ville pionnière.

## Don de sang le 5 janvier

Récompensée du label Ville donneur « or » par l'Établissement Français du Sang (EFS), la Ville du Plessis-Robinson a montré qu'elle mettait tout en place pour faire preuve de solidarité en organisant de nombreuses collectes chaque année. Avec près d'une centaine de volontaires à chaque collecte et une dizaine de nouveaux donneurs, la participation est largement reconnue et saluée, faisant du Plessis-Robinson un exemple en la matière. Mais il est primordial que cela dure, voire même que le nombre de donneurs continue d'augmenter.

### Un geste qui sauve

La Ville et l'EFS organisent donc une nouvelle collecte de sang à l'Espace Omnisports, vendredi 5 janvier, de 14h à 19h. Cet acte volontaire, généreux et solidaire qui ne prend que quelques minutes est d'un immense secours pour ceux qui en ont besoin. Cumulés, les besoins en sang s'élèvent à 10 000 dons quotidiens en France.

Pour donner, il faut au préalable s'inscrire sur le site de l'EFS, être âgé de 18 à 70 ans, peser au moins cinquante kilos, être muni d'une pièce d'identité ou d'une carte de



donneur, respecter un minimum de huit semaines entre deux dons de sang et se sentir en bonne forme. Nous avons tous le pouvoir de sauver des vies.

**Don de sang**  
Vendredi 5 janvier de 14h à 19h  
Espace Omnisport  
Avenue Édouard-Herriot (place Woking)



## AVENUE DESCARTES

# Une décision très logique



L'extrémité de l'avenue côté Clamart a été définitivement fermée.

Depuis l'installation de son siège au Plessis-Robinson en 2007, la société MBDA n'a cessé de se développer et d'accueillir de plus en plus de salariés : 3 500 à l'origine, 4 500 aujourd'hui, 6 000 à terme si l'on se fie aux perspectives de développement de l'entreprise, n°1 mondial dans son secteur. Le site actuel, situé au 1 avenue Réaumur, devenant trop exigu, MBDA devait soit acquérir de nouveaux terrains autour, soit déménager dans une autre commune et des contacts avaient déjà été pris dans les Yvelines. Il était vital pour Le Plessis-Robinson de conserver MBDA pour différentes raisons : les recettes fiscales bien entendu, l'impact économique de ces milliers de salariés qui consomment et pour partie habitent dans notre ville, sans oublier le modèle de quartier de ville qu'est en train de devenir Noveos, mixant des entreprises, des bureaux, des logements, des équi-

pements publics et sportifs.

## Sécuriser les deux sites

La Municipalité a donc accompagné MBDA dans la recherche de solutions afin de maintenir l'entreprise sur le territoire communal. MBDA a ainsi acquis le bâtiment Astral du 21 avenue Descartes face à son site actuel, et la Ville a pu vendre au groupe le terrain du 19 avenue Descartes, jouxtant celui d'Astral. Toutefois, la société MBDA, traitant des données sensibles pour la Défense Nationale, devait pouvoir clore et sécuriser les deux sites en un seul. Elle a donc demandé à la Commune la possibilité d'acquérir la partie de l'avenue Descartes située entre les deux sites. Une requête qui n'est pas banale, mais qui s'est avérée cruciale pour la réalisation du projet. La Mairie a donc accepté le principe et a procédé à une enquête publique du 11 au 26 septembre derniers. Les conclu-

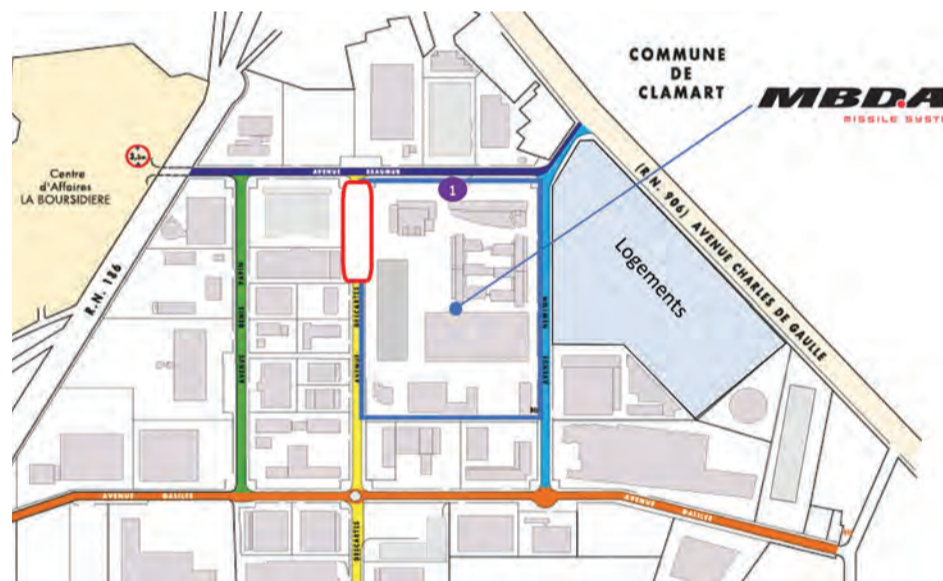
sions du commissaire-enquêteur sont favorables et assorties d'une recommandation, à savoir d'inclure deux petites parcelles aux angles des voies Réaumur/Descartes, qui, à défaut d'être intégrés dans le site de MBDA, deviendraient difficiles à mettre en valeur.

## En partie cédée à MBDA

Le Conseil municipal du 30 novembre a donc constaté la désaffectation d'une partie de l'avenue Descartes pour une superficie de 2 270 m<sup>2</sup>, et a prononcé son déclassement. Il a autorisé le maire à négocier et à signer tous les actes relatifs à la cession de cette partie de l'avenue

Descartes avec la société MBDA. Cette partie de l'avenue Descartes a donc été fermée à la circulation depuis la fin du mois de novembre. Des études de circulation ont été réalisées afin de mesurer l'impact de cette décision sur la circulation dans le quartier, qui est encore, pour le moment, majoritairement fréquenté par des salariés d'entreprises. Des travaux d'aménagement de voirie ont été lancés pour faciliter les circulations autour du site (rond-point, aire de demi-tour, signalétique de déviation par l'avenue Denis-Papin).

C'est un choix stratégique totalement assumé par le maire et la Municipalité, en matière de maintien de l'emploi au Plessis-Robinson, assorti d'une belle opération financière, puisque cette cession fait entrer 10 millions d'euros dans les caisses de la Commune.



En rouge et blanc, la partie neutralisée de l'avenue.

## SANTÉ

## GRIPPE

# Vaccination, la bonne solution

Avec des taux de consultations en nette hausse durant le mois de décembre et le passage de quatre départements en phase épidémique ou pré-épidémique (informations en date du 18 décembre, à laquelle nous bouclons ce numéro), le virus de la grippe continue de progresser en France. C'est pourquoi, même en cours d'hiver, la vaccination est une arme efficace pour se protéger et participer à soulager le personnel médical.

En moyenne, en France, 2 000 vies par an sont sauvées par la vaccination chez les seniors de 65 ans et plus. 3 000 vies supplémentaires pourraient l'être chaque année si la couverture vaccinale sur le territoire atteignait l'objectif de 75 % fixé par l'Organisation Mondiale de la Santé.

## Pour qui ?

La vaccination s'adresse en priorité aux personnes fragiles ou présentant un risque de développer des formes graves d'infection respiratoire aigüe et de souffrir de complications :

- les personnes âgées de 65 ans et plus ;
- les personnes, dès l'âge de 6 mois, souffrant de certaines maladies chroniques ;
- les femmes enceintes ;
- les personnes souffrant d'obésité ;
- les personnes séjournant dans un établissement de soins de suite ou dans un établissement médicosocial d'hébergement quel que soit leur âge.

La vaccination est aussi recommandée à d'autres populations en contact avec les plus fragiles, comme les professionnels de santé,



les personnes en contact régulier et prolongé avec une personne à risque, l'entourage des nourrissons et personnes immunodéprimées.

## Comment se faire vacciner

Lancée en octobre dernier, la campagne nationale de vaccination contre la grippe a conduit les personnes les plus à risque à recevoir un courrier d'invitation avec un bon de prise en charge du vaccin à 100 %, adressé à leur domicile par l'Assurance Maladie. Après avoir retiré votre vaccin en pharmacie, vous pouvez ensuite vous faire vacciner par le professionnel de votre choix : médecin, sage-femme, infirmier, pharmacien. Pour les personnes n'ayant pas reçu de bon de prise en charge et souhaitant être vaccinées, il suffit de s'adresser à son médecin traitant.

## NOËL DES CRÈCHES

## Un moment féérique



Les enfants viennent à la rencontre du Père Noël.

C'est dans un Moulin Fidel au décor féérique que les familles robinsonnaises ont pu vivre la magie de cette fin d'année à l'occasion des fêtes de Noël des crèches, durant le mois de décembre. De beaux moments de joie pour les parents et bien entendu pour leurs petits bouts, enchantés par les animations et par la présence du Père Noël.



Un décor féérique.



Élisabeth Dubois, adjointe au maire déléguée à la Petite enfance et son équipe autour du Père Noël.



Le maire, Philippe Pemezec, a assisté à la fête des crèches.

## NOËL DES AÎNÉS

## La croisière s'amuse

C'est sur la Seine que les aînés ont été conviés cette année pour le traditionnel Noël des retraités et des personnes âgées. En quatre journées, déjeuner-spectacle sur un bateau-mouche et petit tour sur le fleuve, une des plus belles perspectives du monde. Malheureusement, la crue de la Seine a empêché le bateau de la dernière journée de se lancer sur l'eau... Qu'à cela ne tienne, tous les participants de ce vendredi ont reçu de la compagnie une invitation pour une prochaine croisière.



Les plus intrépides se lancent sur la piste.



On embarque en chansons...



Philippe Pemezec lève son verre à la santé de nos aînés.



Jacques Perrin fait la tournée des tables.



PRIX COCA-COLA



# Les initiatives récompensées

Organisé chaque année par la Ville et la société Coca-Cola Europacific Partners France, le Prix des projets associatifs a révélé ses lauréats pour l'année 2023, le 7 décembre dernier. La cérémonie de remise des prix s'est déroulée à l'Hôtel de Ville en présence d'Antoine Chevrier, adjoint au maire délégué au Sport et à la Vie associative, et de Milad Mohammadi Tehrani, directeur de l'usine de Clamart. L'entreprise Coca-Cola a ainsi réparti une enveloppe de 9 000 € aux sept associations sélectionnées.

- **KOP Zone E** (Président : Thomas Hamel) - Permettre à des jeunes d'assister aux matchs de volley-ball,
- **Robinson Fit'Run** (Président : Benjamin Le Calvez) Le Calvez – Organiser un stage de Kalah destiné aux femmes victimes de violence,
- **Robinson Nature** (Présidente : Andrée-Dominique Liéger) – Acheter des paires de jumelles à la Ligue de la Protection des Oiseaux pour des sorties avec des scolaires (collèges et lycées),
- **Plessis-Robinson Volley-Ball** (Présidente : Joëlle Logeais) – Organiser des séances de soft-volley dans la résidence Henri-Sellier via un partenariat entre le club et la résidence mettant à disposition des studios aux sportifs en stage,
- **Écolocataires UNLI** (Président : Michel Veneau) - Éditer une bande dessinée pour expliquer de manière ludique le compostage,
- **Adapte ton sport** (Présidente : Laurence Olivier) – Organiser des Olympiades pour tous afin de favoriser l'intégration avec des activités sportives adaptées et paralympique partagées en équipe mixtes (valides et non valides),
- **Plessis Robinson Athletic Club** (Président : Fabrice Manouvrier) – Organiser le trail « La Ronde du Hibou » dont les recettes participeront au financement d'un logiciel d'imagerie cardiaque pour une reconstruction en 3D).



TÉLÉTHON

# Deux opérations solidaires



La générosité des Robinsonnais a permis de remplir les étals de la bourse aux jouets.

La journée du 2 décembre a été placée sous le signe de la solidarité à l'occasion de deux actions organisées par la Ville pour le Téléthon. La bourse aux jouets à l'Espace Galilée a permis, comme chaque année, de donner une seconde vie aux jouets, collectés et triés par les bénévoles du Lions Club Le Plessis-Robinson, en

les proposant à tout-petits prix. Également, la Maison des Arts a organisé le désherbage de la Médiathèque, mettant en vente des livres, CD et DVD, en deuxième main. Les recettes de ces deux opérations ont entièrement été reversées à l'AFM-Téléthon.



Les bénévoles du Lions Club Le Plessis-Robinson sont toujours d'une grande aide.



Le traditionnel désherbage de la Médiathèque Jean d'Ormesson.

## CÉRÉMONIE CITOYENNE

## Bienvenue aux jeunes majeurs



Les nouveaux majeurs au complet, fiers de leur statut d'électeur.

Le 24 novembre dernier, un moment solennel a marqué l'accueil des jeunes électeurs ayant célébré leur majorité cette année. Chacun a été honoré de recevoir des mains du maire et des élus le *Livret du citoyen*, qui présente les principes fondamentaux de la République, sa carte électorale et, en guise de cadeau symbolique, un fac-similé du manuscrit de *La Marseillaise* de Rouget de Lisle. Les nouveaux majeurs, désormais citoyens à part entière et investis de leurs droits et devoirs au sein de la vie civique, ont quitté la cérémonie avec responsabilité, conscients et fiers de leur nouveau statut : celui de nouvel électeur.



Le maire et les élus ont fait un accueil solennel aux jeunes Robinsonnais.



Une poignée de main qui marque le cap franchi...



...et de nouvelles responsabilités civiques.



La Municipalité participe aussi avec honneur à cette nouvelle étape de vie.



La lecture de la Marseillaise prend tout son sens à cet instant.

## COUPE DE FRANCE

## Quelle épopée !



La belle aventure a réuni tout le club.

Quelle aventure, cette saison, pour le *Football Club du Plessis-Robinson* (FCPR) dans la mythique Coupe de France ! Pour la première fois de son histoire, le club robinsonnais a atteint le 8<sup>e</sup> tour et a eu l'honneur, le 9 décembre, de recevoir un des gros bras de Ligue 2, le SCO Angers. Les Jaune et Bleu ne se sont pas montrés impressionnés par l'enjeu, si bien qu'ils ont ouvert le score dès la 3<sup>e</sup>

minute de jeu d'une frappe puissante de Petiteaux sous la barre transversale. Malgré un beau pressing et un jeu rapide, les Robinsonnais se faisaient surprendre à la 24<sup>e</sup> minute par Niane qui dépose de la tête le ballon dans le but. À la mi-temps, le coach Zenguinian gardait ses troupes surmotivées, l'exploit était alors encore possible. Il faudra attendre la 76<sup>e</sup> minute pour qu'Hunou jette un froid polaire sur le Parc des sports



Les Robinsonnais ont bien failli réaliser l'exploit.

plein à craquer, marquant un but sur un tir qui semblait pourtant anodin. Le club angevin n'a pas manqué de féliciter la prestation du FCPR et le travail remarquable réalisé par le staff robinsonnais, les dirigeants, les bénévoles et bien sûr la bonne tenue des supporters. Cette épopée restera à coup sûr gravée dans l'histoire du club...



Ils ont tenu la dragée haute à Angers (Ligue 2).

## Et aussi...

**24/11** Les élèves de CE2, CM1 et CM2 des écoles Henri-Wallon et Louis-Hachette ont eu le plaisir de se retrouver à l'Espace Omnisports pour un grand entraînement de judo animé par Romain Valadier-Picard, champion d'Europe junior de judo (moins de 60 kg).



**2/12**

Le public de la Médiathèque s'est replongé dans l'univers et la prose du grand Raymond Radiguet à l'occasion d'une conférence en présence de Chloé Radiguet, nièce de l'auteur, et de Julien Cendres, tous deux spécialistes de son œuvre.



La rencontre s'est suivie d'une découverte des ruines du Château de la Solitude, cadre du roman *Le bal du Comte d'Orgel*.



**22/11** Le terrain de football du Parc des Sports est désormais doté d'une nouvelle pelouse synthétique ! Celle-ci a été inaugurée en présence du maire, des élus et des petits et grands joueurs du Football Club du Plessis-Robinson ainsi que de nombreux parents.



**2 et 3/12**

Succès total à la Maison des Arts pour la grande braderie de l'association *Chene France*, où un large public est venu découvrir et savourer des produits de tradition arménienne.



**5/12**

La cérémonie d'hommage aux morts pour la France pendant la guerre d'Algérie et les combats du Maroc et de la Tunisie s'est déroulée dans la solennité et le recueillement en présence des élus, au Carré militaire du cimetière.

## FAUNE ET FLORE DE CHEZ NOUS

Nous avons la chance, au Plessis-Robinson, de connaître un environnement vert et boisé remarquable, dans lequel vivent de nombreuses espèces animales ou florales propres à l'Île-de-France. Nous publions chaque mois, en collaboration avec l'association Robinson Nature, un billet présentant une espèce présente dans notre commune.

## Des fleurs et des fruits en hiver



Un arbousier, rue du Belvédère.



Oranger du Mexique.



Un bigaradier, place Henri-Barbusse.

L'arbousier (*Arbutus undoa*) est un arbre de taille modeste, aux feuilles luisantes, épaisses, ressemblant à celles du laurier. Ses fleurs d'un blanc crémeux, en clochettes, rappellent qu'il appartient à la famille des Ericacées, celle de la bruyère. Les fruits, ou arbouses, sont appelés « fraises chinoises » et sont servis au sirop dans les restaurants asiatiques. Ils sont d'un rouge éclatant, presque fluo, sphériques et granuleux, leur chair orange est riche en vitamines, mais d'un goût un peu âpre et farineux. Au Portugal, ils sont distillés pour donner une boisson alcoolisée, le « medronho ».

L'arbousier est d'origine méditerranéenne (de l'Espagne à la Turquie) mais il pousse aussi sur les côtes atlantiques jusqu'en Irlande. Dans nos contrées, il a un rôle surtout décoratif grâce à ses fleurs et ses fruits apparaissant en même temps en hiver.

Même chose pour l'oranger du Mexique (*Choisya temata*) dont les fleurs blanches, de forme et de parfum semblables à celles des

vrais orangers, égayent l'hiver et une bonne partie de l'année. Les fruits ne sont pas comestibles, contrairement à ceux du genre Citrus de la même famille des Rutacées. Nous avons pu remarquer au Plessis-Robinson le bigaradier (*Citrus aurantium*) dont les fruits sont amers et acides. Il est surtout utilisé comme porte-greffe et pour le parfum. Son origine est chinoise.

À voir la profusion d'agrumes dans nos magasins, on en oublie qu'oranges et citrons étaient autrefois réservés aux nobles, puis appréciés comme cadeaux d'étranges.

**En cette nouvelle année 2024, recevez nos meilleurs vœux de bonne santé et de bonheur ! Si la flore et la faune vous intéressent, rejoignez l'association Robinson Nature qui organise régulièrement des sorties découverte au Plessis-Robinson. Plus de renseignements au 06 87 17 31 41.**

## LE PLESSIS-ROBINSON PARTICIPATIF #3

# Un (nouveau) budget pour vos idées

Après le succès des éditions 2019 et 2021, la Ville du Plessis-Robinson lance son la 3<sup>e</sup> édition de son budget participatif, destiné à développer des projets innovants pour la ville durable, proposés et choisis par les Robinsonnais.



Cette année, c'est à nouveau un budget de 50 000 € qui sera dédié à la réalisation de projets d'intérêt général et durable, issus de la proposition de citoyens. C'est à partir du 5 février que tous les habitants qui le souhaitent pourront donc proposer leur projet, qu'il s'agisse d'une action culturelle ou sociale, d'un aménagement de l'espace public, ou encore de

promotion des circulations douces. Seul critère exigé : qu'il puisse être labellisé « développement durable » !

Pour présenter son projet, il suffira, comme lors des éditions précédentes, de remplir le formulaire dédié, à retirer à la mairie ou sur [lavedurable.plessis-robinson.com](http://lavedurable.plessis-robinson.com), puis de déposer le dossier de présentation du projet avant le 3 mars.

## COLLECTE DES DÉCHETS

# Silence, on tourne !



Tous les camions-bennes sont à l'électrique depuis le 1<sup>er</sup> janvier.

À partir du 1<sup>er</sup> janvier, tous les camions-bennes chargés de collecter les ordures ménagères pour Vallée Sud – Grand Paris seront passés entièrement à l'électrique. Ils assureront donc une tournée pratiquement silencieuse et respectueuse de l'environnement. Après l'expérimentation lancée au Plessis-Robinson, ce sont maintenant les onze communes du Territoire qui vont bénéficier de ce progrès, « un progrès qui ne peut être étendu aux autres types de collecte, car en dehors du Centre de Massy où sont traitées les ordures ménagères, les autres centres de tri sont trop loin pour l'autonomie des batteries des camions-bennes », explique Benoit Blot, vice-président du Territoire en charge de la gestion durable des déchets.

**Avant de passer à l'hydrogène**  
Qu'à cela ne tienne, le Territoire travaille

déjà sur les futurs camions-bennes qui fonctionneront à l'hydrogène. Et ces véhicules pourront se ravitailler en hydrogène au démonstrateur du développement durable, qui va être implanté en lisière du bois de Verrières, grâce à une station de production d'hydrogène par électrolyse de l'eau, un système permettant de créer cette molécule à partir d'électricité. L'objectif sera d'utiliser de l'électricité renouvelable pour obtenir de l'hydrogène vert. Mise en place : entre le 4<sup>e</sup> trimestre 2024 et le 1<sup>er</sup> trimestre 2025.

En attendant, les camions-bennes électriques réalisent la collecte des déchets qui n'ont pas été recyclés (ce qui exclut papier, cartons, verre, biodéchets dans les secteurs pavillonnaires).

Le calendrier de passage pour l'année 2024 est disponible sur [valleesud.fr](http://valleesud.fr).



## En avril, on vote

Et comme toujours, c'est à l'ensemble des Robinsonnais que reviendra le verdict : en effet, les projets jugés comme réalisables par le jury technique seront présentés dans *Le Petit Robinson* d'avril et en ligne sur [lavedurable.plessis-robinson.com](http://lavedurable.plessis-robinson.com), à partir duquel chacun pourra voter pour le projet qu'il souhaite voir mis en œuvre. Les résultats seront proclamés lors de la Journée du Développement Durable, dimanche 26 mai.

Pour plus d'informations, contacter [developpement.durable@plessis-robinson.com](mailto:developpement.durable@plessis-robinson.com)



## Comité de suivi le 3 février

Ouverte à tous les Robinsonnais, cette instance permet à tous les citoyens qui le souhaitent de s'associer à l'action engagée par la Municipalité en faveur du développement durable autour de ses quatre grands piliers : la biodiversité en ville, l'énergie, le cadre de vie et les mobilités. Pour apporter votre contribution ou vos idées, n'hésitez pas à participer à la prochaine réunion du Comité de suivi, qui se déroulera samedi 3 février, à la Maison des Arts, de 10h à 12h.

Pour cela, il suffit de s'inscrire avant le 19 janvier par mail à l'adresse [developpement.durable@plessis-robinson.com](mailto:developpement.durable@plessis-robinson.com) ou par téléphone au 01 81 89 33 68.

QUOI DE NEUF EN JANVIER

# « Brouillards en janvier, année ensoleillée »

Les vieux Robinsonnais savent que notre ville, en hiver, s'habille souvent d'une jolie couche de brouillard. Effet de l'exposition sud-ouest ou de l'altitude (178 m sur le plateau), près de 150 m au-dessus de celle de la Seine à Paris. Conséquence : même en ville, et en particulier dans les rues escarpées du coteau, il est conseillé de rouler prudemment, 30 km/h de rigueur.

**A Rue Fernand-Fourcade**

- Travaux d'assainissement
- Rue fermée par tranches (voir calendrier sur le site internet de la Ville)
- Objectif : réouverture du tronçon Payret-Dortail/Gabriel-Péri le 9 février (si les conditions météo le permettent)
- Jusqu'à l'été 2024
- Maître d'œuvre : VSGP

**B Avenue Newton**

- Travaux au droit du nouvel hôpital Marie-Lannelongue
- Mise en sens unique de la voie dans le sens Galilée vers Réaumur
- Jusqu'à fin 2024

**C Avenue Descartes**

- Fermeture définitive de la partie côté Réaumur (lire p.7)
- Aménagement d'une zone de demi-tour
- Le trajet et les arrêts des autobus RATP sont reportés sur l'avenue Denis-Papin
- Maître d'œuvre : Ville

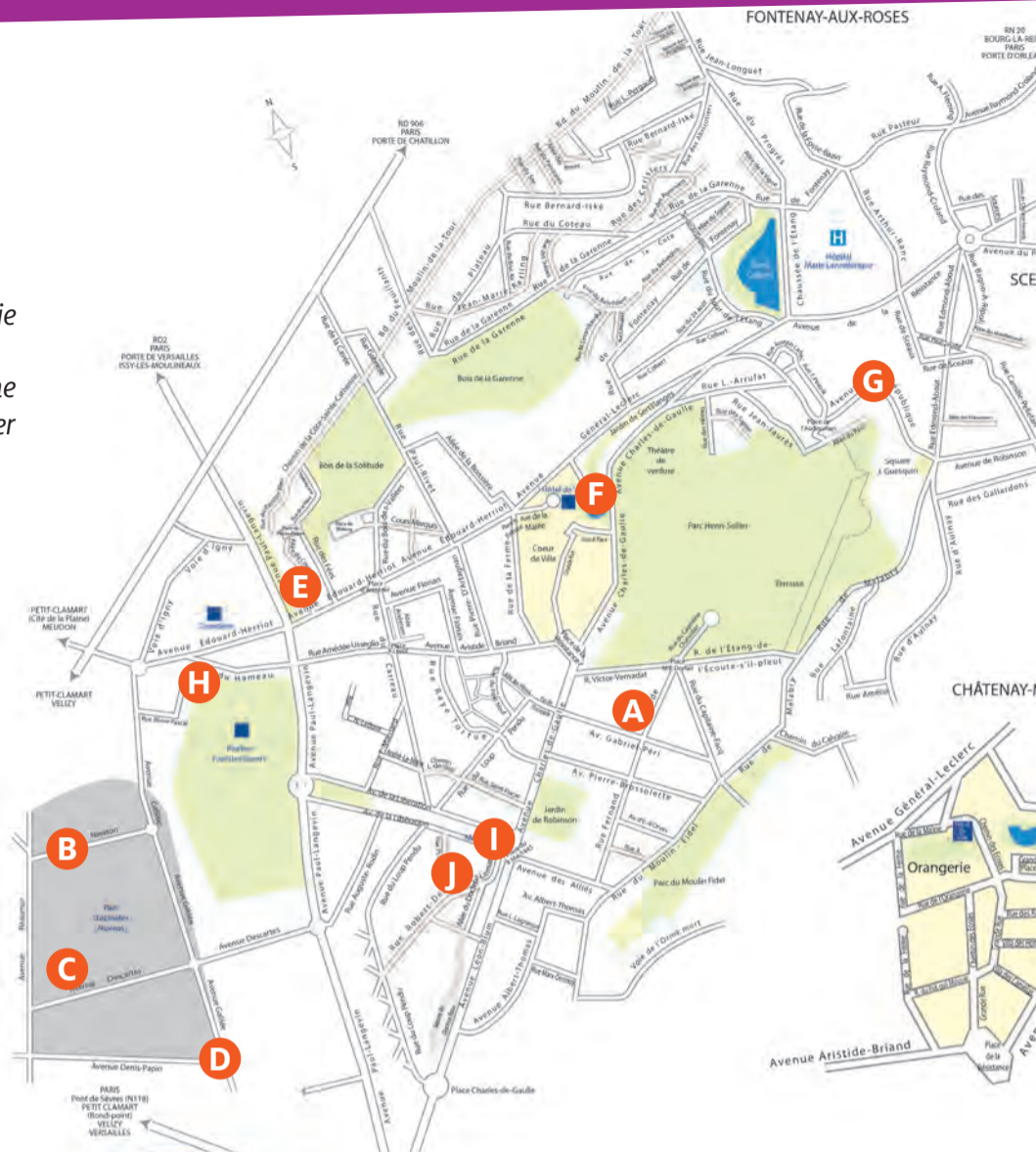
**D Carrefour Denis-Papin/Galilée**

- Aménagement d'une voie de tourne à droite vers l'A86
- Maître d'œuvre : Ville

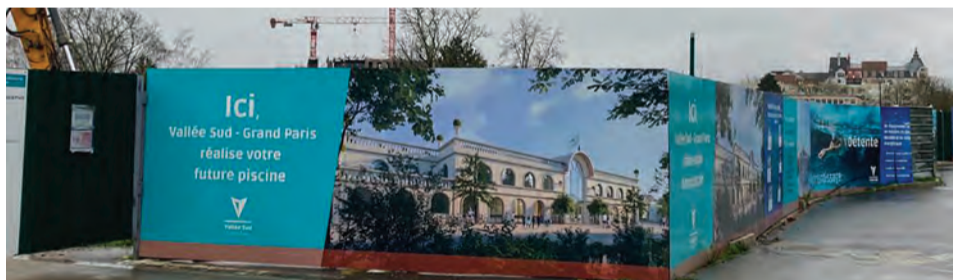
**E Rue de la Chaumière**

- Rue du Pavillon bleu**
- Travaux d'assainissement achevés
  - Réfection voirie (PPP-Voirie)
  - Jusqu'au printemps 2024
  - Maître d'œuvre : Ville

Plus de précisions sur l'ensemble de ces travaux sur le site internet de la Ville [www.plessis-robinson.com](http://www.plessis-robinson.com).



Rue Fernand-Fourcade.



Piscine du Hameau.

## Et partout dans la ville

**Bâtiments**

- F** • Hôtel de Ville : fin des travaux de restauration. Aménagements intérieurs et accès en finition, aménagement de la cour intérieure à venir
- G** • Groupe scolaire François-Peatrik : poursuite des travaux de reconstruction
- H** • Piscine du Hameau : fin de la déconstruction
- I** • Parking de la Halle :
  - création de quatre places PMR côté Maison des Arts (niveaux -1 et -2)
  - remise en état du coffrage d'un escalier
- J** • Îlot Harvey : démolition de l'immeuble

**Espaces verts**

- Désherbage des massifs et taille d'arbustes
- Démontage des points forêts
- Récupération des sapins dans les services municipaux et écoles
- Plantations d'arbres, d'arbustes et vivaces pour des remplacements dans les espaces verts
- Préparation des suspensions aux ateliers pour la mise en culture chez le producteur

## CONSEIL DE CIVISME

PARKINGS EN VILLE

# C'est si simple en descendant

Nous avons la chance, au Plessis-Robinson, de n'avoir pas encore de stationnement payant en surface, même si cette question est en réflexion pour les secteurs commerçants et à proximité des stations de tramway. Mais ce n'est pas pour autant qu'il faut s'abstenir de se garer en souterrain. En se garant le soir dans leur parking ou garage, les automobilistes contribuent à faciliter l'accès aux places de stationnement de surface aux visiteurs qui n'auront pas à tourner longtemps pour venir dîner chez vous. Et beaucoup oublient qu'il existe deux parkings souterrains au Plessis-Robinson : le parking

du Cœur de Ville (212 places) et celui de la Halle (440 places).

**Une heure gratuite**

Pour l'un comme pour l'autre, la première heure est gratuite et les deux heures sont au tarif très modéré de 1€40. On y trouve toujours de la place aux étages inférieurs et ils sont équipés de bornes de recharge électrique. Alors pourquoi se compliquer la vie à tourner pour chercher une place libre ou prendre des risques d'amende en se garant en double file ou sur un emplacement de livraison ?



## NOËL EN ALSACE

## Entre magie et traditions

En Alsace, tout commence avec l'Avent, sa célèbre couronne symbole de l'impatience des enfants et son sapin majestueux qui orne la place Kléber de Strasbourg. Les vitrines scintillent, les odeurs de cannelle évoquent des souvenirs d'enfance, les chants de Noël résonnent au fond des églises. Le décor est planté : il était une fois... Une horde de hiboux en goguette au pays des cigognes !

**D**u 4 au 6 décembre derniers, au gré de leur périple qui les a menés de la capitale régionale aux plus beaux marchés de Noël de Riquewihr et Ribeauvillé ou encore à l'assaut d'Eguisheim, cette citadelle singulière à la beauté inattendue au cœur du vignoble alsacien, en passant par Colmar, la petite Venise qui n'a rien à envier aux canaux du Plessis-Robinson... Les quarante séniers ont pu flâner dans les rues magnifiquement animées de tous ces villages qui offrent un écrin enchanteur et propice aux rencontres, déambuler entre les chalets superbement décorés de jolis objets artisanaux permettant aux promeneurs de préparer Noël dignement, relever les curieuses inscriptions gravées sur le bois des colombages et s'imprégner d'un passé riche de traditions où magie rime avec féerie. Une ambiance de conte de fée qui durerait même depuis 1570 !

### L'Alsace nous captive

Coquette et unique, l'Alsace s'éclaire la nuit tombée de couleurs éclatantes,

nous capte, nous captive et joue avec nos sens dans l'atmosphère feutrée des authentiques Winstub qui offrent une cuisine généreuse et conviviale : salade de cervelas, tarte flambée, baeckeoffe, foie gras, sans oublier la tant attendue choucroute ! Si la tarte aux myrtilles sauvages est restée un rêve inaccessible, les plus gourmands se sont tout de même délectés d'étoiles aux amandes, de pains d'épices - pain de tout les délices - de mannes et autres bredeles accompagnés de vin chaud... autant de voyages pour une poésie gustative et une belle carte postale gourmande. Point d'orgue de ce trop court séjour, une soirée cabaret endiablée dans laquelle coutumes et savoir-faire traditionnels ont été spécialement mis à l'honneur pour Henri, qui a fêté son anniversaire en fanfare, aux côtés de tous ses camarades.

**Alexandre Nedjar,**  
conseiller municipal délégué  
et accompagnateur





## AUDITION BOUCICAUT

SOLUTIONS AUDITIVES

Nos 15 ans d'expérience au service de votre audition

**REMISE DE 300€**  
pour l'achat de deux appareils auditifs de classe II

**DES SOINS POUR TOUS, 100% PRIS EN CHARGE<sup>1</sup>**

**Vos aides auditives à 0€<sup>1</sup>**



PHONAK

**100% SANTÉ**

**Venez tester<sup>2</sup> GRATUITEMENT votre audition**

Venez découvrir Phonak Lyric™  
Conçue pour une expérience auditive 100% invisible 24h/7j

**109 Rue Boucicaut**  
**92260 FONTENAY-AUX-ROSES**

**01 47 02 05 83**

[auditionboucicaut.fr](http://auditionboucicaut.fr) / [audition.boucicaut@gmail.com](mailto:audition.boucicaut@gmail.com)

1 - Valable uniquement sur les prestations de soins et d'équipements 100% santé, 100% pris en charge après remboursement par l'Assurance Maladie et les complémentaires santé. Sous réserve de disposer d'une complémentaire santé responsable. 2 - Test à visée non médicale. Aides auditives sur prescription médicale. Ces produits sont des dispositifs réglementés qui portent, au titre de cette réglementation, le marquage CE. Consultez les professionnels de santé spécialisés. Tous droits réservés. Audition Boucicaut - RCS Nanterre B 837 816 446.

**La Minute IMMO**

## Suivez les aventures d'Adina Immobilier



**COEUR DE VILLE**  
**TROIS PIÈCES**



**HONORAIRES D'AGENCE**  
**FRAIS VS VARIABLES**  
**FIXES**

Explorez l'idéal: 3 pièces au cœur du Plessis-Robinson, le secteur privilégié de la ville !

À la recherche d'informations sur les honoraires d'agence ? Frais fixes vs variables : comprendre leurs impacts.

**ZOOM sur les vidéos**

Découvrez les 3 erreurs à éviter lors de la vente de votre bien au Plessis-Robinson !

**VENDEZ rapidement** votre bien immobilier en racontant son histoire captivante !



**VENDU**



**MAISON D'EXCEPTION**  
**EN VENTE**

Adina Immobilier débute la nouvelle année avec une offre exceptionnelle : découvrez cette maison d'architecte !

**Adina LUNGU**  
**06 60 99 44 69**  
Agence adhérente





**A D I N A**  
IMMOBILIER

**VENDU** - Cet appartement exceptionnel de trois pièces au Plessis-Robinson a trouvé son nouveau propriétaire !

 **Adina Immobilier**

Publipostage - Barème agence sur [www.adinaimmobilier.fr](http://www.adinaimmobilier.fr). SASU au capital social de 2.000€ - Siège social 6 Av. de la Libération 92350 Le Plessis Robinson - RCS NANTERRE SIREN 90261854 - TVA FR6490261854 - Carte T n°9201202100000228 délivrée par CCI Paris IDF - R.C.P. N° 120 137 405 MMA.IARD - Garantie Financière GALLIAN 120.000€ sans manquement de fonds

## HANDICAP

## Changer le regard



Les résidents du CAJ ont assuré le spectacle au Théâtre de l'Allegría.

C'est l'accomplissement d'une année de travail pour les résidents du Centre d'Accueil de Jour Les Robinsons, établissement de la Fondation des Amis de l'Atelier. En effet, le 12 décembre, ils sont une dizaine à s'être produits sur les planches du Théâtre de l'Allegría, à la Maison des Arts, pour présenter une adaptation en comédie musicale du célèbre film *Mamma Mia!* Après de nombreuses répétitions, les acteurs d'un jour, tous en situation de handicap, ont été enchantés de voir une salle comble et même si le trac était, lui aussi, bien présent, le spectacle a été assuré. La pièce était précédée

d'une démonstration de yoga adapté, ce qui a certainement permis à l'assemblée de profiter de ses bienfaits avant que la pièce ne commence.

## Journée de travail partagée

À la fin du mois de novembre, dans le cadre de la 6<sup>e</sup> journée nationale « Duo Day », trois travailleurs de l'Établissement et Service d'Aide par le Travail (ESAT) des Amis de l'Atelier sont venus partager une journée de travail avec des agents municipaux robinsonnais, à l'accueil du Centre Administratif Municipal pour informer et orienter les administrés, au sein

## L'ESAT Les Robinsons

Ouvert en 1998 par la Fondation des Amis de l'Atelier, l'ESAT Les Robinsons accueille 80 personnes en situation de handicap psychique ou mental. Avec comme objectifs l'ouverture, l'insertion et l'inclusion, les équipes de l'ESAT accompagnent et travaillent à la montée en compétence des personnes accueillies afin qu'elles s'épanouissent professionnellement et personnellement. En 2024, l'établissement engage une réorganisation de ses activités qui vise à multiplier les métiers proposés, avec notamment une création d'un pôle expertise textile, un espace mobilités avec un simulateur de conduite, d'un service relations externes pour développer les actions de sensibilisation au handicap, l'aménagement d'un plateau technique et pédagogique (espace coworking, salles d'informatique et de formation, etc.).

du restaurant municipal notamment pour assurer le service des agents de la Ville sur le temps de midi, et au restaurant scolaire de l'école élémentaire Anatole-France. Encore une belle réussite soutenue par la Municipalité pour l'insertion des personnes en situation de handicap.



Une journée en immersion à la cantine de l'école.



Les participants du Duo Day rassemblés aux côtés de Cécile Hays, conseillère municipale déléguée au Handicap.

## LE BAL DU MOULIN FIDEL

## Rois et reines de la danse



Pour commencer la nouvelle année dans la joie et la bonne humeur, l'association Plessis Arts et Loisirs invite tous les amateurs de danse à venir fêter l'Épiphanie sur la piste du Moulin Fidel, lors d'une « soirée des Rois » organisée jeudi 11 janvier, à partir de 20h et jusqu'au petit matin. Les danseurs amateurs pourront démontrer

leurs talents sur la piste grâce à l'animation musicale de Frédéric Forêt, accordéoniste renommé, qui viendra pour la première fois animer un bal au Plessis-Robinson. L'occasion de s'amuser, et surtout bien démarrer l'année autour de quelques pas de cha-cha, mambo ou musette. Les plus chanceux pourront trouver la fève dans la part de ga-

lette des rois, compris dans le prix de l'entrée, tout en dégustant du champagne\*. Que vous soyez curieux ou habitué de l'évènement, n'hésitez pas à vous inscrire à partir du 2 janvier auprès du PAL.



**Bal du Moulin Fidel**  
Soirée spéciale  
galette des rois  
Avec l'orchestre de  
Frédéric Forêt  
Jeudi 11 janvier

De 20h à 1h du matin

64, rue du Moulin Fidel

Tarif : 23€, tarif adhérent au PAL : 20€  
L'entrée comprend des amuse-bouches salés, une part de galette et une coupe de champagne\*

Inscriptions du 2 au 8 janvier auprès de Plessis Arts et Loisirs

18, rue du capitaine Georges-Facq

☎ 01 40 83 10 70

\*L'abus d'alcool est dangereux pour la santé. À consommer avec modération.



## PLUI

## Place à l'enquête publique



La construction du Plan Local d'Urbanisme intercommunal (PLUi) de Vallée Sud – Grand Paris touche à sa fin. Le 10 novembre dernier, tous les élus du territoire Vallée Sud – Grand Paris ont été invités au Moulin Fidel pour une dernière réunion en forme de bilan.

Document d'urbanisme planifiant l'aménagement du territoire, le PLUi a pour objet d'imaginer ensemble l'avenir du Territoire. Il détermine pour les dix à quinze prochaines années les grandes orientations de demain en matière d'aménagement : les futurs sites

de projets, les règles de construction, les secteurs naturels à préserver...

Clairement orienté comme le PLU des villes du Territoire, le PLUi garantit la cohérence et la complémentarité du développement des onze communes. Concrètement, pour les habitants, il définit les règles applicables aux permis de construire et aux autres autorisations d'urbanisme. Il détermine les droits à construire de chaque parcelle privée et remplacera à terme les documents d'urbanisme existants sur les communes de Vallée Sud-Grand Paris. Si la compétence « PLU » relève

désormais de l'Établissement Public Territorial depuis 2016, l'instruction des autorisations d'urbanisme et la signature des permis de construire reste de la responsabilité des communes.

Validé par un vote au Conseil territorial le 14 décembre dernier (avec l'accord des onze maires), reste maintenant à le soumettre à enquête publique, qui se déroulera au 1<sup>er</sup> semestre 2024. À son issue, le PLUi entrera en vigueur, avant la fin de l'année 2024, et sera opposable à tous.



## ÎLOT DU PONANT

## Des sous-sols aux façades



Dans le nouveau quartier Noveos, l'opération de l'Îlot du Ponant avance, les lots de construction sont visibles depuis les avenues entourant le projet.

À la suite des travaux de terrassement du bassin réalisés sous la maîtrise d'ouvrage Eiffage

aménagement, les travaux des aménagements extérieurs ont été mis en pause conformément au planning global de l'opération afin que les promoteurs puissent avancer sur les constructions. Aujourd'hui, nous pouvons apercevoir les premiers étages des bâtiments à l'angle des avenues Descartes, Galilée, et Denis-Papin. Les promeneurs du Plessis-Robinson peuvent se réjouir de distinguer d'ores-et-déjà quelques détails de façades, formes des fenêtres et le porche de l'avenue Galilée bientôt accompagné de sa symétrie. Maintenant, place aux premières couleurs sur les façades.

Ces enchainements de planning entre tous les acteurs permettront à Eiffage Aménagement de revenir sur le projet au printemps prochain avec son entreprise de travaux afin de démarrer la phase définitive des travaux d'aménagement. Cette phase consistera en la réalisation du bassin, de ses ouvrages d'art, des cheminements piétons et des espaces verts.

Accompagné du Tennis club, de Plessis-Capitales et des autres projets aux alentours en cours de réalisation, l'avancement de l'opération de l'Îlot du Ponant permet de figer de plus en plus concrètement le paysage futur du quartier.



## VALLÉE SUD RÉNOV

## Accompagner vos projets



Vous avez un projet de rénovation énergétique ou d'adaptation de votre habitat ? Vous souhaitez obtenir des conseils et bénéficier d'un ac-

compagnement personnalisé ? La création de Vallée Sud Rénov est issue du besoin, à l'échelle du Territoire Vallée Sud – Grand Paris, d'offrir un outil opérationnel permettant de contribuer et d'accélérer la massification de la rénovation énergétique de l'habitat privé. Vallée Sud Rénov est à votre disposition pour vous apporter toutes les solutions adaptées à votre situation. Cette expertise personnalisée

est proposée à destination de tous les propriétaires et copropriétaires du territoire Vallée Sud – Grand Paris qui souhaiteraient être accompagnés dans leurs projets d'aménagement ou de rénovation (ex : aides financières, conseils techniques, démarches administratives, etc.). Elle est animée par une équipe pluridisciplinaire composée de géomètres experts, d'ingénieurs thermique, fluides, struc-

tures, financiers, d'architectes et d'entreprises certifiées qui s'engagent dans un Contrat de Performances Énergétiques.

Pour en bénéficier, prendre rendez-vous avec un conseiller de Vallée Sud Rénov

☎ 01 86 63 11 81

✉ [contact@valleesudrenov.fr](mailto:contact@valleesudrenov.fr)



DEVIS GRATUIT



**SOCIÉTÉ de TRAVAUX et NETTOYAGE**  
ENTRETIEN DE RÉSIDENCES, IMMEUBLES  
et ESPACES VERTS  
TÉL : 01 46 30 77 90-FAX : 01 46 30 76 65  
[sotranet-siege@orange.fr](mailto:sotranet-siege@orange.fr)

SHAMPOUINAGE MOQUETTES  
AUTOLAVEUSE AUTO-PORTÉE  
ASPIRATION INDUSTRIELLE  
CRISTALLISATION  
METALLISATION  
MONOBROSSE  
KARCHER  
VITRERIE



66, rue Bernard iské - 92350 Le Plessis-Robinson



Elue Agence de l'année 2022

Bienvenue

2024

ENCORE UNE BELLE ANNÉE POUR VOUS ACCOMPAGNER!



Anne & David BOUCAUT-BASSO

[contact@boucaut-immobilier.fr](mailto:contact@boucaut-immobilier.fr)

01.87.66.71.92 - [www.boucaut-immobilier.fr](http://www.boucaut-immobilier.fr)



## MATINÉES DE L'ORIENTATION

## Les métiers prometteurs d'avenir



La dernière matinée portait sur l'univers de la sécurité.

Depuis le mois de novembre 2022, les matinées de l'Orientation, organisées par le service municipal de la Jeunesse entre novembre et mars, sont le rendez-vous des jeunes Robinsonnais en quête de conseils sur leur orientation professionnelle future. Le samedi matin, le Grand Large accueille des professionnels et des étudiants, autour d'une thématique. Sont invités tous les jeunes qui le souhaitent à venir échanger avec eux et poser toutes les questions utiles pour découvrir des métiers et des parcours inspirants.

Rendez-vous samedi 27 janvier de 9h30 à 12h30 au Grand Large, 3 place Charles-Pasqua, pour une nouvelle Matinée de l'orientation consacrée aux métiers prometteurs d'avenir. Le Point Information Jeunesse (PIJ) sera pré-

sent, accompagné de professionnels et de structures de formation et d'orientation, pour vous aider à affiner votre recherche sur les métiers du numérique, de l'informatique, de la cybersécurité, du cinéma d'animation et bien d'autres encore.

Vous y trouverez toute l'aide dont vous avez besoin pour votre orientation, des astuces, des conseils et la possibilité de découvrir des métiers en réalité virtuelle grâce au casque « métiers 360 ».

## Les secteurs privilégiés

**1. Technologies de l'information et Communication (TIC) et cybersécurité** : il y a un besoin accru de professionnels capables de développer, de maintenir et de sécuriser

## C'est quoi un métier d'avenir ?

Un métier d'avenir est une profession qui connaît une forte croissance ou qui devrait connaître une demande accrue dans les années à venir en raison de l'évolution des besoins de la société, des avancées technologiques ou des tendances économiques et environnementales. Les métiers d'avenir offrent généralement de bonnes perspectives d'emploi, une rémunération attractive et des opportunités de développement professionnel.

les systèmes numériques.

**2. Santé et biotechnologies** : la demande pour les services de santé continue de croître, tandis que la biotechnologie offre de nouvelles solutions pour le traitement et la prévention des maladies.

**3. Énergies renouvelables et développement durable** : la transition est en marche vers des sources d'énergie plus propres et des pratiques plus durables dans plusieurs industries.

**4. Ingénierie robotique et intelligence artificielle** : les progrès technologiques qui permettent des applications nouvelles et diversifiées dans plusieurs secteurs, y compris la fabrication, la logistique, et la santé



On va parler aussi cybersécurité.

**5. Éducation et formation continue** : une mise à jour constante des compétences est indispensable, ce qui augmente la demande pour l'éducation et la formation tout au long de la vie.

## CML

## Nouvelle année, super programme



Après une période féérique et plein de bons moments passés durant les vacances de Noël, les centres municipaux de loisirs (CML) proposent diverses activités créatives, ludiques, artistique et sportives à pratiquer les mercredis pour commencer l'année 2024 dans la bonne humeur. Les enfants n'auront que l'embarras du choix entre la création de cartes de vœux, la fabrication de couronnes des rois, la préparation de galettes. Et pour célébrer la saison hivernale, leur créativité et imagination seront mises à

contribution par la réalisation de différents décors et objets comme des arbres décoratifs d'hiver, des petits bonnets de laine, des bonshommes de neige ou encore des pingouins...

## Des sorties culturelles

Des sorties au musée des Arts décoratifs, au musée Guimet, à l'aquarium de la Porte Dorée, à la ferme de Janvry ou encore à la Grande Galerie de l'Évolution du Jardin des Plantes seront autant d'opportunités pour les petits Robinsonnais de découvrir des

choses passionnantes. Et pour se défouler, des grands jeux et balades dans les parcs départementaux des environs viendront agrémenter ces journées riches et variées. Pour tout connaître du programme de chaque centre de loisirs, n'hésitez pas à le consulter dans la rubrique dédiée sur le site internet de la Ville.

Pensez d'ores et déjà à réserver les places de vos enfants pour les vacances d'hiver du 12 au 23 février. La date limite pour les inscriptions est le 12 janvier.

## MAISON DES PART'ÂGES

## L'informatique, en pratique

Afin d'accompagner tous ceux qui rencontrent des difficultés dans la manipulation de l'ordinateur et de l'internet dans la vie quotidienne, les bénévoles de la Maison des Part'Âges proposent des ateliers d'initiation pour tous ceux qui ont besoin de savoir effectuer une démarche en ligne.

Une prochaine session sera mise en place après les vacances de Noël. En attendant, la Maison des Part'Âges propose un atelier de dépannage « une question = une réponse », sur inscription, les 9 et 23 janvier. Attention : ces rencontres ne sont pas destinées au dépannage de votre matériel personnel, mais à débloquer une situation.

## Parentalité : prochaine table ronde

Animées par Caroline Rivière et Gabrielle Tensorer, les rencontres de soutien à la parentalité s'adressent aux parents, et aussi aux autres membres de la famille souhaitant réfléchir leur rapport à l'enfant et partager leur expérience avec d'autres. La prochaine table ronde, sur le thème « Encourager l'autonomie » se déroulera lundi 29 janvier de 18h45 à 20h15. Pour participer, il suffit de s'inscrire auprès de la Maison des Part'Âges et de s'acquitter d'une adhésion de 10€, donnant droit à l'ensemble des services pour toute l'année, dans la limite des places disponibles.

Maison des Part'Âges  
8 ter, avenue Léon-Blum  
☎ 01 46 01 51 74



Depuis plus de 600 ans, des hommes et des femmes sortant de l'ordinaire ont vécu ou travaillé au Plessis-Piquet devenu Le Plessis-Robinson : seigneur, gens d'armes, ministre, maire, éditeur, architecte, artiste, curé, résistant, cantatrice,... Leurs portraits, affichés sur les grilles du Jardin de Robinson à l'automne 2021, vont s'égrener au fil des mois pour raconter la vie de celles et ceux qui ont fait l'histoire de notre commune.

### UNE CHANTEUSE D'OPÉRA

## Jane Rhodes



Jane Rhodes et son mari (Roberto Benzi).

« La diva de Robinson » figure parmi les résidentes célèbres de notre commune, ville de son enfance où elle fit ses premières vocalises au Parc Henri-Sellier (sa famille habi-

taît un pavillon situé au 31 rue Pierre-Brossolette, ancienne rue des Érables, dans la cité haute, des années 1930 jusqu'à la Deuxième Guerre mondiale).

Née le 13 mars 1929 à Paris, Jane Rhodes se forme au Conservatoire supérieur de musique à Paris, et étudie aussi le théâtre avec le comédien Pierre Renoir. Elle débute dans les chœurs du théâtre du Châtelet avant d'entamer en 1953 une carrière de soliste avec le rôle de Marguerite (*La Damnation de Faust* de Berlioz) au Grand-Théâtre de Nancy. En parallèle du grand répertoire, elle participe à la création de nombreuses œuvres lyriques : *Le Fou* de Marcel Landowski, *Le Chevalier de neige* de Georges Delerue sur un livret de Boris Vian, *La Vérité de Jeanne* d'André Jolivet, *Le Serment* de Tansman, *La Mort à Bâle* de Conrad Beck...

### « Bardot de l'Opéra ».

Louée à la fois pour son engagement scénique, son timbre de voix rond et cuivré et aussi une beauté plastique qui lui vaut, dans les années 1950, le surnom de « Bardot de l'Opéra », Carmen deviendra son rôle le plus populaire. C'est ainsi qu'elle



Jane Rhodes, en scène.

sera choisie par la CBS en 1962 pour le film *The Drama of Carmen* sous la direction de Leonard Bernstein. Reconnue par ses pairs comme un grande cantatrice, après plus de quarante ans de carrière, Jane Rhodes, mariée au chef d'orchestre Roberto Benzi, se consacrait toujours avec passion à l'en-

seignement et à la transmission de son art, jusqu'à son décès le 7 mai 2011. Son nom a été donné en 2015 à la place sur laquelle s'ouvre la Maison des Arts.

**Jane Rhodes (1929-2011)**  
Chanteuse d'opéra

## ÉRMITAGE PANORAMIC

HABITEZ UN LIEU UNIQUE A DEUX PAS DU PARC HENRI SELLIER



BEAUX APPARTEMENTS FAMILIAUX

- Succès commercial
- Un cadre de vie alliant confort, calme et espace
- Une architecture rare, respectueuse de l'esprit des lieux
- Des prestations haut de gamme



**RENSEIGNEMENTS  
& VENTE :**  
**26, rue de Malabry  
au Plessis-Robinson**

**01 46 60 33 33**  
ermitage-panoramic.fr



PARC HENRI-SELLIER



URGENCECYBERIDF



## Un plan d'aménagement pluriannuel

Le plus grand parc du Plessis-Robinson (27 ha), propriété du Département, est entretenu par le Conseil départemental des Hauts-de-Seine, qui a lancé un vaste plan de réaménagement.

Il est prévu une requalification de deux entrées du parc – Cœur de Ville et Lucien-Arrufat (théâtre de verdure) – afin de leur donner du cachet, à la hauteur de la qualité paysagère du site. Une requalification végétale de la terrasse basse a déjà été engagée et s'achèvera à l'automne 2024 : suppression des rosiers dépérissants et peu florifères, triplement de la surface du massif et amélioration de la palette végétale en associant rosiers, plantes vivaces et graminées.

### Les aires de jeux

Le Département a entamé une étude pour la requalification des aires de jeux du parc. L'aire de jeux haute sera agrandie et sa qualité ludique sera améliorée, en proposant un panel d'activités plus important et pour tous les âges. Compte tenu des délais de mise en œuvre, il a été décidé de mettre en place de petites structures provisoires permettant aux enfants de continuer de s'amuser. Les structures posées cet au-



tomne ne sont donc pas destinées à rester définitivement, même si elles ont pris du retard en raison des difficultés d'approvisionnement de certains matériaux. Le projet sera totalement achevé au printemps 2026.

### Réhabilitation d'une mare

Au printemps 2023, une mare inscrite au plan de gestion du parc a été réhabilitée. Ce milieu fragile, en forte régression en Île-de-France, permet à de nombreux mammifères et oiseaux présents sur le site de trouver tout au long de l'année, l'eau indispensable à la vie.

## La plateforme d'assistance cyber



À quelques mois des JOP Paris 2024, qui augmentent le risque, la Région Île-de-France inaugure le service UrgenceCyberIDF, fruit d'un travail et d'échanges avec de nombreux acteurs de référence de la Cyber (Campus Cyber, Agence nationale de la sécurité des systèmes d'information (ANSSI),...) et d'un investissement de plus de 2,6 millions d'euros sur trois ans, dont un million apporté dans le cadre de France Relance via l'ANSSI. UrgenceCyberIDF est le centre de réponse aux incidents cyber des entreprises franciliennes (des PME de plus de dix salariés aux ETI), des associations régionales et des collectivités territoriales. Il complète ainsi l'offre existante concentrée sur les acteurs

de taille inférieure (particuliers, TPE avec Cyber Malveillance) ou les grands acteurs pris en charge au niveau national par l'ANSSI.

Une équipe d'analystes spécialement formée sera à l'écoute des victimes et les orientera vers les entreprises sélectionnées pour les aider à résoudre leur situation. La mission de UrgenceCyberIDF couvrira un spectre large, de la déclaration de l'incident, au suivi de l'intervention jusqu'à la complète résolution avec l'appui de prestataires cyber labellisés.

UrgenceCyberIDF complète ainsi l'offre régionale Cyber à destination des entreprises sur son volet défensif. En effet, la Région Île-de-France a lancé mi-octobre le chèque Cyber afin d'accompagner les entreprises dans leur stratégie préventive. Trois millions d'euros ont ainsi été engagés pour soutenir, jusqu'à 5000 €, la réalisation de diagnostics Cyber des PME et pour accompagner l'investissement Cyber des PME, jusqu'à 10 000 €.

**Service gratuit et accessible sur simple appel, en composant le 0 800 730 647.**



## LES TERRASSES VÉNITIENNES

UNE ADRESSE, UN ART DE VIVRE

UNE RÉSIDENCE EXCEPTIONNELLE OFFRANT UNE VUE IMPRENABLE SUR LE FUTUR BASSIN DU PONANT

- Un large choix d'appartements du studio au 6 pièces triplex
- De généreux espaces extérieurs : jusqu'à 71 m<sup>2</sup> de terrasse, rooftops proposant des cuisines d'été

## DEVENEZ PROPRIÉTAIRE AU PLESSIS-ROBINSON



LES-TERRASSES-VENITIENNES.PRIM-ARTE.COM

06 01 87 25 20



RETROUVEZ-NOUS SUR NOTRE ESPACE DE VENTE :  
Arrêt NOVEOS  
Ligne de tramway 10

PRIM'ARTE

## LES POULETTES BASKETS

## Sportives et solidaires



**A**mies de longue date, les Robinsonnaises Carole Pille, 34 ans, et Lucie Gervais, 27 ans, se sont lancées le défi de participer au Raid Amazones en 2024. « Nous adorons les voyages dans le monde et les moments de partage qu'ils engendrent. Mais par-dessus tout, nous réalisons nos rêves et ce défi en fait partie. », avouent-elles. Pendant six jours, chaque matin au Raid, trois cents « amazones » réparties en binômes ou trinômes se défient dans différentes disciplines comme le VTT, le trail, le canoë, le tir à l'arc ou la course d'orientation. Les après-midis sont réservés à la découverte du pays d'accueil où les participantes prennent le temps de partager avec les populations locales, et en offrant leur aide dans leurs tâches quotidiennes.

## Une aventure à vivre ensemble

Carole et Lucie s'engagent dans cette aventure au profit de l'association *On est là*, qui réunit une communauté de patients et anciens patients atteints du cancer, âgés de 13 à 30 ans. « Parrainage, groupes de parole, rencontres entre anciens malades, ça nous tient à cœur de mettre en lumière tous ces bénévoles. », expliquent-elles. Pour participer et vivre pleinement ce Raid des Amazones, les deux complices, au-delà de la subvention de 3 000 € que vient de leur voter le Conseil municipal, ont besoin de sponsors. « C'est l'occasion d'associer l'image de son entreprise aux valeurs véhiculées par le Raid et par On est là : solidarité, dépassement de soi, partage, découverte, respect de l'environnement », s'exclament Carole et Lucie. Par virement ou par chèque, tout le monde peut apporter sa contribution, qu'elle soit financière ou matérielle.

## Suivez l'aventure des Poulettes Baskets sur leur page Instagram

Carole Pille

☎ 06 07 82 13 88

✉ carole.pille@outlook.com

Lucie Gervais

☎ 06 18 63 33 41

✉ lucie.gervais@hotmail.fr

## MARC DECREUSE

## Expert-comptable au service des entrepreneurs

**A**près une expérience professionnelle de plus de vingt-cinq ans en cabinet et en entreprises à différents postes en Direction financière dans le secteur de l'industrie et des services, Marc Decreuse a créé son cabinet d'expertise-comptable et de conseil en 2023. Il a décidé d'intégrer l'unique réseau international d'experts-comptables indépendants, Viseon. « J'accompagne les chefs d'entreprise dans leur réussite entrepreneuriale, mais également la Direction financière des entreprises ou les Fonds d'investissement, avec un objectif de création de valeur. Ma mission est de soutenir et conseiller les dirigeants dans toutes les étapes de la vie de leur société en partant du projet jusqu'au développement, en passant par la création, mais également la cession ou la restructuration. Réactivité, flexibilité et personnalisation sont mes priorités », explique le Robinsonnais.

## Des conseils sur-mesure

Pour y parvenir, le cabinet de Marc Decreuse dispose, avec Viseon, d'un large panel d'outils novateurs qui offrent à ses clients une expérience interactive et qualitative. « L'autre avantage de ce réseau est de pouvoir profiter des nombreux partenariats afin de répondre à l'ensemble des demandes, comme des avocats, des assureurs, des notaires, des gestionnaires de paie, etc. », pré-



cise Marc. En plus des missions de comptabilité, fiscalité, juridique et sociale, le cabinet propose une offre de service avec trois spécialités de conseil, direction financière externalisée, support et assistance aux opérations d'acquisitions, cessions et transmissions d'entreprise, et conseil financier opérationnel. Marc Decreuse offre ainsi l'écosystème idéal pour votre entreprise avec un triptyque qui mêle compétence-digital-humain au service des entrepreneurs.

Marc Decreuse  
Cabinet d'expertise comptable  
et de conseil - Viseon

www.viseon.fr

☎ 07 89 27 35 18

✉ marc.decrease@viseon.com

## VANESSA STURMACH

## Chaque photo raconte une histoire



mortaliser vos moments de vie. Chaque photo raconte une histoire. À travers cette séance, je souhaite raconter la vôtre », raconte-t-elle.

## La séance de son choix

Selon son histoire, chacun pourra choisir la séance qui lui correspond le mieux en fonction de ses envies et besoins : portraits de femme, séances de couples, séances de famille. Il existe également des séances photos spé-

cialement dédiées autour de la maternité : de la grossesse, de la naissance et de la maternité intimiste (allaitement et peau-à-peau). Vanessa travaille en lumière naturelle, au domicile de ses modèles ou en extérieur, « Pour des séances chaleureuses, en toute simplicité, avec beaucoup de bienveillance et surtout d'amour ! ». On la croit sur parole...

## Vanessa Sturmach, photographe

✉ vanessa.sturmach.photographie@gmail.com

www.vanessasturmach.fr

Instagram :

@vanessa\_sturmach\_photographie

## COLLOQUE

## Des outils pour vos recrutements

**O**uvert à tous les chefs d'entreprises, les directeurs des Ressources Humaines exerçant au Plessis-Robinson et à Clamart, une rencontre est organisée par Béatrice Avédikian, consultante en recrutement RH chez Florian Mantione (FMI), et coach professionnelle certifiée exerçant au Plessis-Robinson. Elle proposera, mercredi 10 janvier à 19h, d'améliorer leur stratégie de recrutement grâce à la méthodologie développée par le très réputé Florian Mantione institut RH : le recrutement par indices. Deux de ses associés, Loïc Douyere et Augustin Valero, seront présents pour partager leur expérience, présenter



quelques outils facilement transposables à toutes les entreprises, et chaque participant pourra repartir avec un exemplaire de leur livre *Le recrutement par indices*. La rencontre sera suivie d'un verre amical.

Renseignements et inscriptions  
ba-coaching-conseil-accompagnement.fr

## AGENCE PRINCIPALE

## Une belle collecte solidaire



**A**ux mois de novembre et décembre derniers, l'Agence principale située au 39 avenue du Général Leclerc, a organisé une grande collecte de jouets. « Cette démarche correspond à mes valeurs et à celles de mon équipe : privilégier la relation humaine, solidarité, travail en famille », confie Stéphane

Nafré, le directeur de l'agence immobilière robinsonnaise. Grâce à un affichage et un « boîtage » assidu, une centaine de jouets a été récoltée auprès de clients ou voisins et remis aux Restos du cœur pour faire le bonheur des enfants qui en ont le plus besoin. Un grand bravo à cette initiative solidaire et généreuse.

ANAS

## Les billets du Débarquement



jusqu'en août 1944. Diverses valeurs faciales furent émises entre 2 francs et 5 000 francs, illustrées soit avec un drapeau français, soit avec la mention « France » à la place du drapeau. Hormis

**E**n prévision du débarquement des troupes alliées en Normandie en juin 1944, les Américains, qui ne reconnaissaient ni le gouvernement de De Gaulle ni celui de Vichy, ont pensé installer un gouvernement militaire en France grâce à un organisme qu'ils avaient créé, l'AMGOT (Allied Military Government of Occupied Territories). Cet organisme fut aussi mis en place dans les pays occupés par la suite (Allemagne, Italie et Japon).

Les Américains décidèrent de remplacer les billets émis sous l'Occupation par leurs propres billets, émis en francs mais imprimé aux États-Unis. Le général de Gaulle, cependant, opposé à ce gouvernement « d'occupation » et à ces billets, ne permit leur utilisation, contraint et forcé, qu'en Normandie et seulement

les billets, une pièce de 2 francs, frappée aux États-Unis, fut également émise. Ce billet de 2 francs, ici dit « au drapeau » vaut, suivant son état de conservation, entre une dizaine et plusieurs centaines d'euros s'il s'agit d'un rare billet prévu pour remplacer les billets usagés (reconnaisables par la lettre X).

**L'Association Numismatique Alto-Séquanaise (ANAS) permet aux passionnés de numismatique de se rencontrer et d'approfondir leurs connaissances.**

**Pour plus d'informations : [www.anas-numismatique.wixsite.com/web-site](http://www.anas-numismatique.wixsite.com/web-site)**

**Contact : [anas.secretaire@gmail.com](mailto:anas.secretaire@gmail.com)**

SECOURS CATHOLIQUE



## La fraternité au quotidien



**L**e Secours Catholique du Plessis-Robinson propose tout au long de l'année un accompagnement fraternel à toute personne en difficulté à travers ses nombreuses actions, comme le soutien scolaire, l'atelier Crusoë, (Club de Robinsonais Unis contre la SOLitude) permettant de sortir de l'isolement, le Relais du net qui accompagne toute personne dans ses démarches en ligne, l'aide aux familles, les visites aux personnes isolées ou encore l'antenne

logement (dont accompagnement au recours DALO). Pour soutenir ces actions, n'hésitez pas à vous engager en donnant quelques heures de votre temps.

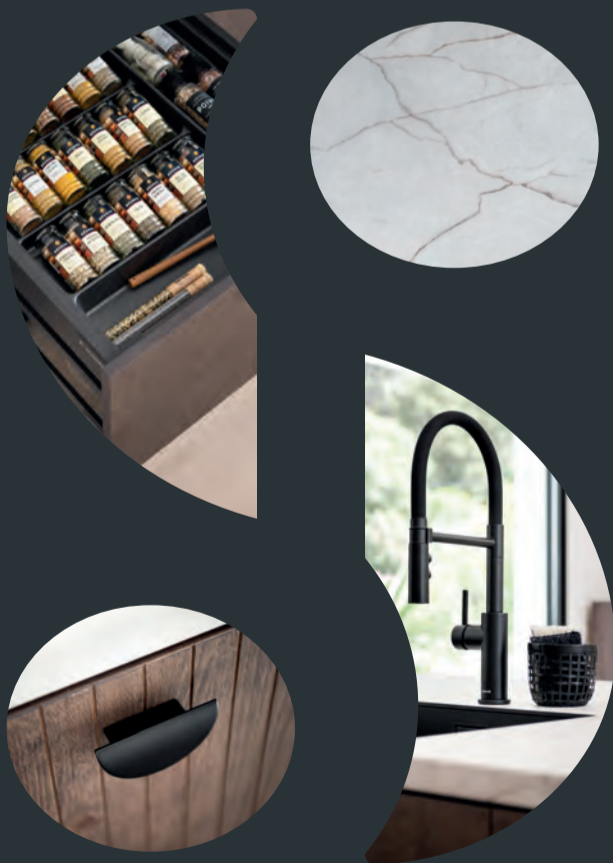
### Grande fête en février

Et pour rencontrer les membres de l'association et mieux connaître ses activités, rien de mieux que de participer à un grand après-midi convivial, qui se déroulera à l'église Sainte-Bathilde (43, avenue de Robinson à Châtenay-Malabry) samedi 3 février, de 14h à 17h30. Au programme : goûter de crêpes pour célébrer la Chandeleur en beauté, chants, danses et jeux pour petits et grands. Une belle occasion d'apprendre à se connaître tout en passant un bon moment en famille. Venez nombreux !



# HOME SCHMIDT HOME

DES ESPACES DE VIE POUR TOUTE LA MAISON



**PRENEZ RENDEZ-VOUS EN LIGNE  
OU DANS VOTRE CENTRE CONSEIL !**

1<sup>ER</sup> FABRICANT FRANÇAIS ●●●  
[www.homedesign.schmidt](http://www.homedesign.schmidt)

79 avenue du Général Leclerc  
92160 Antony - 01 55 59 12 60



# SOLDES SWEET SOLDES\*

\*Soldes sur modèles signalés en magasin, dates selon réglementation nationale. Sweet signifie douce. Crédit photo : Luc FREY et Atelier Marc BARBAL BARON.

# SUPER U

Commerçants autrement

## Le Plessis-Robinson

Place de la Libération • Tel. 01 46 30 16 11

Ouvert du lundi au samedi de 8h30 à 20h et  
le dimanche de 9h à 13h

# Votre MAGASIN QUOTIDIEN



Flasher  
pour découvrir  
notre catalogue

FRAÎCHEUR

QUALITÉ

LIBRE-SERVICE

SERVICE DE LIVRAISON  
À DOMICILE  
DU LUNDI AU SAMEDI.



**DRIVE**  
coursesu.com



## Le Plessis- Robinson

### Acte III

#### QUARTIER des ARCHITECTES

Devenez  
propriétaire  
dans un quartier  
renaissant  
entre nature  
et eau

## NOUVEAU

### Scène 3 - "Ange-Jacques Gabriel"



**ESPACE DE VENTE :**

44, avenue de la Libération  
au Plessis-Robinson

**Inscrivez-vous en avant-première :**

[WWW.QUARTIERDESARCHITECTES.FR](http://WWW.QUARTIERDESARCHITECTES.FR)

— 01 46 60 33 33 —



## COMITÉ DE JUMELAGES

## Voyage en Arménie



Corinne Mare Duguer accueillie par la chorale de l'école de musique Alexander Hekimyan.

**D**u 25 novembre au 2 décembre, Aram Azatyan, nouveau représentant d'Arapkir, un arrondissement d'Erevan, avait convié en Arménie Corinne Mare Duguer, adjointe au maire déléguée au Jumelage, et Danielle Guillou, présidente du Comité de Jumelages. Cette dernière empêchée, c'est Corinne Mare Duguer qui représentait Le Plessis-Robinson pour une visite des services de la Ville et d'une école primaire du centre d'Arapkir où elle a été accueillie – en français – par les enfants.

La visite s'est poursuivie par un concert de la chorale de l'école de musique Alexander Hekimyan en présence des anciens élèves du stage « Musique au Pluriel » que le Comité de Jumelages avait organisé en novembre 2017 au Plessis-Robinson.

## Les conséquences de la guerre

La seconde partie du séjour s'est concentrée sur la coopération décentralisée très spécifique au Comité de Jumelages dans le cadre du développement, de l'assistance technique, de l'aide humanitaire visant à améliorer la vie des habitants et, tout particulièrement, le soutien aux réfugiés de l'Artsakh. Dans le cadre de la collaboration avec l'association *Lumière Française action médico-sociale France-Arménie* présidée par le Dr Levon Khachatryan : visite d'un hôpital à d'Ijevan, capitale de la région du Tavush, inauguration d'une cantine humanitaire à Gyumri, qui accueille un grand nombre de réfugiés de l'Artsakh. Puis retour à

Erevan, pour des réunions sur la prise en charge de la santé mentale post-guerre et une visite à l'Université Française en

Arménie (UFAR) qui remercie Le Plessis-Robinson pour le don d'un défibrillateur pour son hall d'entrée.



La cantine humanitaire de Gyumri.

## Soirée dansante le 20 janvier

La grande soirée du Noël Arménien est fixée au samedi 20 janvier à partir de 19h30 au Salon Palladio à la Maison des Arts (1, Place Jane-Rhodes). Le dîner dansant, avec son lot de surprises, sera animé par Levon Khozian, avec DJ Solac et le violoniste David Koninyan.

Prix d'entrée : adulte 75€, enfant 25€, après minuit 25 € plus une consommation offerte.  
Réservations à ctejumlprg2@gmail.com  
ou au 06 41 16 30 16



## England for ever

Si certains collégiens rencontrent des difficultés en expression orale anglaise, qu'ils n'hésitent pas à contacter le Comité de Jumelages. Il reste quelques places au cours de conversation anglaise qui se tient le vendredi de 18h30 à 19h30 à l'Espace Galilée – 9, avenue Galilée. Contact : ctejumlprg2@gmail.com ou appeler le 06 41 16 30 16.

Une soirée cinéma anglais est également programmée mardi 16 janvier à 20h avec la projection du film *Le Club des Miracles* de Thaddeus O'Sullivan au Cinéma Gérard-Philipe. Venez nombreux vous entraîner à la langue de Shakespeare !



Un défibrillateur pour l'Université UFAR.

Dîner du Lions  
le 21 mars

Le Lions Club Le Plessis-Robinson s'engage à soutenir l'Hôpital Marie-Lannelongue, centre de référence nationale des maladies rares pour les cardiopathies congénitales complexes, en organisant, le 21 mars, le Dîner Gala de la Santé, au Salon Palladio de la Maison des Arts. Cette soirée caritative, organisée en partenariat avec la Ville et la Fondation Saint-Joseph, inclura un dîner gastronomique ainsi qu'une animation musicale avec Frédéric Zermati et Michel Melcer, revisitant les succès de Charles Aznavour et explorant la variété autour du monde. Les bénéficiaires seront entièrement reversés à l'hôpital pour lutter contre les malformations cardiaques pédiatriques. Tous les détails dans *Le Petit Robinson* de février.



Informations et réservations dès aujourd'hui sur [galadelasante-lions.com](http://galadelasante-lions.com).

## FA92 : groupes de parole de janvier

L'Association France Alzheimer 92 et ses bénévoles sont à la disposition des Robinsonnais pour apporter une écoute et un soutien, notamment lors de la permanence qui reçoit les familles sur rendez-vous (06 09 17 76 06) le 3<sup>e</sup> vendredi de chaque mois à la Maison des Part'Âges, 8 ter avenue Léon-Blum. L'association réunit également chaque mois ses groupes de parole. Voici les rendez-vous du mois de janvier :

- Vendredi 12 janvier à 10h à l'ancienne mairie, 68 rue Houdan, à Sceaux,
- Vendredi 19 janvier à 14h, salle François-Molé située entre les deux restaurants Loulou et Jean, à Antony,
- Samedi 13 janvier à 10h, bâtiment « les garages », 20 rue des Imbergères, à Sceaux.

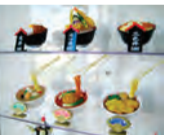
Contact :

☎ 06 09 17 76 06

✉ [FA92.sud@orange.fr](mailto:FA92.sud@orange.fr)

À la découverte  
du Japon

Une pratique pour le moins insolite et incontournable au Japon consiste à réaliser des plats factices, plus vrais que nature, pour les exposer dans les vitrines des restaurants. L'atelier du samedi 20 janvier proposé par l'association *À la découverte du Japon* permettra de découvrir comment ces artisans spécialisés parviennent à créer à la main un bol de ramen, des sushis ou encore une bière bien fraîche dont le souci du détail, la précision des textures et des couleurs sont troublants de réalisme. La rencontre se tiendra à l'Atelier des fées avec, au choix, une session à 16h et à 18h.



Renseignements et inscriptions :

✉ [setsuko.maestle@gmail.com](mailto:setsuko.maestle@gmail.com)

ou sur la page Facebook « À la découverte du Japon avec Setsuko Maestlé »  
Tarif par atelier : 10 €

**DERNIÈRES OPPORTUNITÉS**



# VILLA DU CÈDRE

## AU COEUR DU PLESSIS-ROBINSON

### **TRAVAUX EN COURS**

LIVRAISON PRÉVISIONNELLE AU DEUXIÈME TRIMESTRE 2024

### **BÉNÉFICIEZ DE LA TVA À TAUX RÉDUIT \***

\* DISPOSITIF PSLA (VOIR CONDITIONS AUPRÈS DE NOS COMMERCIAUX)



**PRIMO**VILLA  
L'ACCESSION ÉQUITABLE

### **CONTACT**

06 79 83 06 05

[contact@primovilla.fr](mailto:contact@primovilla.fr)



PRVB

## Toujours dans la course



Antti Ronkainen, de retour de blessure, vient renforcer l'équipe.

3-2. Avec la défaite 1-3 contre Toulouse mi-décembre, et l'enchaînement Nantes, puis Tourcoing où les Jaune et Noir ne peuvent qu'espérer grappiller quelques unités face à ces deux équipes en forme, c'est lors du déplacement à Sète, concurrent direct, qu'il faudra assurer le 7 janvier.

### Ronkainen est apte

L'infirmerie ne désempite pas au PRVB et certains joueurs sont contraints de jouer en serrant les dents. Mais le 3 janvier, à l'Espace Omnisports, la réception de Tourcoing marquera le début de la phase retour et les Hiboux vont débaler un joli cadeau sous leur sapin. L'international finlandais, Antti Ronkainen, recruté à l'intersaison puis blessé avec l'équipe nationale, est déclaré apte. Le réceptionneur-attaquant avait déjà repris l'entraî-

nement depuis quelques semaines et il n'a pas mis longtemps avant de montrer tout ce qu'il va pouvoir apporter à l'équipe. Fort dans le secteur arrière, Ronkainen joue juste offensivement. Aux côtés du capitaine Wounembaina, de Firkal, Canovas et Ponsin, c'est une arme en plus pour le coach Cédric Logeais dont il ne se privera pas, même s'il convient de rappeler que le Finlandais n'a pas forcément encore « cinq sets dans les jambes ».

### Les hommes forts

Si l'efficacité du duo passeur-pointu, Iglesias et Jeanlys, est trop irrégulière, les centraux montent comme prévu en puissance. Tous trois internationaux français, Jouffroy et Henry chez les A et Paofaï chez les A', ils noircissent les feuilles de statistiques match après match, en plus de faire le spectacle. Au contre, à l'attaque et au service, les tours centraux (2m, 2,04m et 2,14m) terrorisent les équipes adverses.

Ils sont les hommes forts de cette saison, qui entame sa deuxième phase. C'est maintenant qu'il va falloir laisser s'exprimer toute la créativité dont l'équipe regorge pour aller chercher ce billet pour les playoffs juste là, dans leur viseur.

**PRVB – Tourcoing**  
Mercredi 3 janvier à 20h  
**PRVB – Narbonne**  
Samedi 13 janvier à 19h  
**PRVB – Montpellier**  
Samedi 27 janvier à 19h



Médéric Henry (2,14m) brille cette saison.



## Ville partenaire des Hiboux

passion. plessis-robinson -volley-ball club des hiboux 1964

PLESSIS-ROBINSON VOLLEY-BALL

TOUS JAUNE & NOIR

plessis-robinson

48,78322° N

créé en 1964

jouer avec passion le ciel pour tous tous jaune & noir

N. CANOVAS

DIFFUSEURS OFFICIELS: LNV, beIN SPORTS

PARTENAIRE PRINCIPAL: CLUB MARMARA

PARTENAIRE OFFICIEL: Betclic

LES MATCHS DU MOIS

# Janvier

**PRVB – Tourcoing**  
MERCREDI 3 JANVIER  
À 20H

**PRVB – Narbonne**  
SAMEDI 13 JANVIER  
À 19H

**PRVB – Montpellier**  
SAMEDI 27 JANVIER  
À 19H

LETTERIE mannez-moi

FCPR

## Un peu de répit



La trêve hivernale pour se ressourcer.

**P**our les grandes équipes professionnelles comme pour les plus modestes amateurs, il est souvent difficile de concilier deux compétitions. C'est pourtant ce qu'a dû faire l'équipe fanion du *Football Club du Plessis-Robinson* (FCPR) entre l'épopée inoubliable en Coupe de France (voir p.10) et le championnat de R1, plus haut niveau régional. À la fin du mois de décembre, juste avant la trêve hivernale, ils restent dans le bon wagon à la 10<sup>e</sup> place, avec seulement trois points qui les séparent du 5<sup>e</sup>. Leur dernière victoire

remonte au 11 novembre face à Saint-Denis, actuel leader du championnat, s'en est suivi un match nul à domicile contre Houilles (0-0) et un point arraché à Le Mée (1-1), avant de concéder une défaite largement excusable au Parc des Sports, face à Cergy-Pontoise (0-1), une petite semaine seulement après la fin de l'aventure en Coupe contre le SCO Angers. Place à la récupération, maintenant, et au « retour sur Terre » pendant quelques jours, avant de recevoir le PSG 2 dès la rentrée, rien que ça. Mais les Jaune et Bleu ont prouvé qu'ils ont de la ressource et qu'ils sont capables du meilleur. C'est tout ce qu'il y a à leur souhaiter en cette saison qui restera d'ores et déjà gravée dans l'histoire du club et de notre ville.

**FCPR – PSG 2**

**Samedi 6 janvier à 16h**

**FCPR – Saint-Brice**

**Samedi 13 janvier à 16h**

**Les rencontres se déroulent au Parc des Sports, avenue Paul-Langevin.**



La section féminine est engagée dans la lutte contre le cancer du sein.

## 805 € contre le cancer du sein

Unis dans la lutte contre le cancer du sein, le FCPR et sa section féminine de football se sont pleinement engagés tout au long du mois d'octobre, avec pour objectif essentiel de sensibiliser et de collecter des fonds pour la recherche visant à contrer cette maladie qui touche de nombreuses vies. Le 22 octobre dernier, dans une ambiance festive, les talentueuses joueuses robinsonnaises ont participé à des matchs aux côtés des mamans de joueurs et joueuses du club, pendant que les papas ont pris le sifflet d'arbitres. La journée s'est prolongée, en présence notamment de Marjorie Nguyen, adjointe au maire en charge de l'économie, des finances, de la vie des entreprises, de l'emploi et de la gestion financière pluriannuelle, ainsi que Laurence Bellony, fondatrice et dirigeante de l'association *Parenthèse*, avec la vente de délicieux gâteaux et un repas partagé, préparé avec soin par les familles. C'est une somme exceptionnelle de 805 € qui a été collectée pour soutenir cette noble cause qu'est la lutte contre le cancer du sein. Cette initiative a été menée avec un dévouement exemplaire, sous la direction de Marie-Alice Corbier, une des dirigeantes de la section féminine, en collaboration avec Salomon Schoelcher, responsable de la section féminine, Adeline Gazier et Hugo Pecriaux, éducateurs du club.

# SO ROOFTOP

**UNE RÉSIDENCE  
D'EXCEPTION,  
UNE ARCHITECTURE  
ÉLÉGANTE  
ET SOIGNÉE**

- Des appartements de standing du studio au 6 pièces duplex
- De beaux balcons, terrasses, jardins et rooftops

ESPACE DE VENTE :  
ANGLE AVENUE DESCARTES  
ET AVENUE PAUL LANGEVIN  
LE PLESSIS-ROBINSON

**VILL'  
ALBA**

V I S T E N

**06 01 87 25 20**  
[www.so-rooftop.com](http://www.so-rooftop.com)

## DEVENEZ PROPRIÉTAIRE au Plessis-Robinson

**2 PIÈCES**  
À PARTIR DE  
**298 000 €<sup>(1)</sup>**  
PARKING NON INCLUS



(1) Prix d'appel 2 pièces à partir de 298 000 € - Lot B001 - VILLALBA - C.C. - Paris 453 830 073 00039 - Architecture: Supinca - Illustration: Supinca - Illustration à caractère d'ambiance. Découvrez les illustrations dans notre site.

RACING 92

# La France en tête, l'Europe en berne



Toujours en tête du Top 14 à l'approche des fêtes de fin d'année, les ciel-et-blanc ont montré leurs limites à l'extérieur en s'inclinant deux fois en Coupe d'Europe où leur avenir est mal embarqué.



Le double champion du monde Siya Kolisi a joué son premier match en France contre La Rochelle.

Ils marquent moins que l'an dernier, mais ils ont retrouvé avec Stuart Lancaster une nouvelle rigueur défensive, illustrée par cette victoire 13/9 sur le terrain du Stade Français qui les a propulsés en tête du Top 14. Une place confortée par une belle victoire bonifiée 32/10 face à La Rochelle (réduit à quatorze après l'exclusion de Teddy Thomas) et un point gagné sur le terrain de Clermont, où ils auraient même pu l'emporter. La suite du

programme reste abordable, samedi 23 décembre (14h) Oyonnax à la maison, le 30 décembre Bayonne à Jean-Dauger (où les Basques sont encore invincibles), avant de commencer l'année par deux matches à domicile : Castres samedi 6 janvier à 17h et Toulouse attendu pour celui du 27/28 janvier. Sur ce qu'ils ont montré depuis le début de l'année, les Racingmen peuvent continuer la course en tête.

## Fil rompu en Europe

En revanche, les carottes semblent déjà cuites en Europe après deux matches, la faute à une défaite sur le fil : 28/31 face aux Harlequins. Dans la foulée, un mauvais match sur le terrain de l'Ulster 15/31 et

la qualification est plus que compromise, avant d'aller jouer à Bath le 14 janvier et de recevoir Cardiff samedi 20 janvier à 16h15 à l'Arena. On voit mal en effet les Toulouse, Bath, Harlequins et Ulster laisser revenir les ciel-et-blanc dans la course.

## Une master class à la Maison des Arts

Le 4 décembre s'est déroulée à la Maison des Arts la master class animée par Stuart Lancaster, en présence de plus de cent personnes et des présidents du Racing 92 et de l'association Racing Club de France Rugby, Laurent Travers et Christophe Mombet.

Basée sur le thème de l'entraînement, la conférence du head coach du Racing 92 a permis d'explorer divers sujets tels que le développement des jeunes joueurs et la construction d'un jeu d'attaque.

S'appuyant sur sa vaste expérience d'entraîneur au sein des plus grandes équipes mondiales (sélectionneur du XV de la Rose, manager du Leinster), mais aussi sur sa passion pour la transmission aux plus jeunes, il a illustré ses propos par des exemples d'exercices à mettre en pratique lors des séances d'entraînement, ainsi que sur la manière de les intégrer lors d'un match.



## Le Plessis-Robinson soutient le Racing 92



**RACING 92 – CASTRES**  
SAMEDI 06 JAN 17H00



**RACING 92 – TOULOUSE**  
WEEK-END DU 27-28 JAN



**RACING 92 – CARDIFF**  
SAMEDI 20 JAN 16H15






RENDEZ-VOUS  
[RACING92.FR](http://RACING92.FR) | [PARISLADEFENSE-ARENA.COM](http://PARISLADEFENSE-ARENA.COM)


























[www.plessis-robinson.com](http://www.plessis-robinson.com)



CONSEIL MUNICIPAL DU 30 NOVEMBRE

# La Maison des Part'Âges doit rester centre social

La Maison des Parents est devenue la Maison des Part'Âges Louis-Girerd en 2015, laquelle a obtenu un agrément « centre social » par la CAF en 2015 et en 2019. La Ville redépose une demande d'agrément pour une durée de cinq ans (2024-2029). Pour ce faire, il a été nécessaire de mener, durant neuf mois, une évaluation interne et un diagnostic externe qui a fait apparaître les problématiques dominantes sur la ville, telles que la diversité de générations et de cultures, la parentalité, la jeunesse, l'accès aux droits, la fracture numérique. Au vu du diagnostic, la Municipalité a confirmé la place de la

Maison des Part'Âges sur le territoire tout en maintenant et pérennisant les activités existantes, et cela, dans le respect des valeurs humaines et citoyennes.

Le comité de pilotage restreint, l'équipe professionnelle et les usagers ont choisi de structurer le projet autour de cinq axes principaux :

- Axe I : Le projet famille, pour poursuivre et consolider l'accompagnement des familles,
- Axe II : Guider les jeunes pour qu'ils soient acteurs de leur vie,
- Axe III : Proposer, renforcer l'accueil, les services et les actions en favorisant

l'accès à tous,

- Axe IV : Faciliter l'accès aux droits et maintenir une vision partagée du projet de la structure et du territoire.

Au vu de ces éléments, il a été proposé au Conseil municipal d'approuver la prolongation de l'agrément Centre Social jusqu'en décembre 2023 avec les prestations financières associées de la CAF.



## Tous les votes

■ Conseil municipal – Installation d'une nouvelle conseillère municipale suite à une démission – Approbation  
Approuvée

■ Conseil municipal - Commission Municipale « Aménagement Urbain et Cohésion Sociale » – Désignation  
Approuvée

■ Coopération décentralisée – Comité de Jumelages – Désignation des représentants  
Approuvée

■ Finances – Contrôle de légalité – Convention de dématérialisation des actes – Avenant n°3 – Approbation et autorisation de signer  
Approuvée

■ Finances – Budget 2023 – Décision modificative – Approbation  
Approuvée

■ Finances – Budget 2023 – Modification du tableau des subventions – Approbation  
Approuvée

■ Finances – Budget Ville – Adoption de la nomenclature budgétaire et comptable M57 au 1<sup>er</sup> janvier 2024  
Approuvée

■ Finances – Adoption du règlement budgétaire et financier  
Approuvée

■ Finances – SEMPRO – Garantie d'emprunt à 100 % d'un prêt PSLA à conférer pour l'acquisition de 44 logements sociaux en VEFA par la SEMPRO à la SCCV 11-13 Descartes – Approbation  
Approuvée

■ SEMPRO – Quartier des Architectes – Convention d'avance en compte courant d'associé de la Ville du Plessis-Robinson à la Société SEMPRO - Approbation et autorisation de signer  
Approuvée

■ Urbanisme – Îlot du Noroit – Voie des Shetland – Rectification – Approbation  
Approuvée

■ Location Meublé de Tourisme – Institution de la procédure d'enregistrement – Approbation  
Approuvée

■ Urbanisme – Patrimoine communal – Désaffectation et déclassement d'une partie de l'avenue Descartes – Approbation  
Approuvée

■ Urbanisme – Patrimoine communal – Cession d'une partie de l'avenue Descartes – Approbation  
Approuvée

■ Service public – Syndicat Intercommunal Funéraire de la Région Parisienne – Compte-rendu d'activité – Exercice 2022  
Prend Acte

■ Affaires générales – Rétrocession d'une concession de colombarium funéraire à la Ville – Approbation  
Approuvée

■ Centre Social – Maison des Part'Âges – Demande de renouvellement d'agrément « Centre Social » auprès de la CAF pour 2024-2029 et demande de subventions nécessaires à la poursuite du projet – Approbation  
Approuvée

■ Action sociale – Projet Accueil de Jour de Répét – Convention partenariale entre le PCPE Transition 92 – l'Association J'imaginerais, la Ville et le CCAS du Plessis-Robinson – Approbation et autorisation de signer  
Approuvée

■ Commande publique – Convention d'occupation temporaire du domaine public pour l'implantation et l'exploitation d'un kiosque à usage commercial « type Pop-Up Store » à intervenir avec la Société Mediakiosk filiale de la société JC Decaux France – Approbation et autorisation de signer  
Approuvée

■ Service public – Principe de délégation du Service Public et autorisation de lancement de la procédure d'attribution d'une délégation de Service Public de la gestion de la Halle et du marché forain communal – Approbation  
Approuvée

■ Personnel municipal – Protection sociale complémentaire – Avenant à la convention d'adhésion à la convention de participation à la protection sociale complémentaire 2020-2025 souscrite par le Centre Interdépartemental de Gestion de la Petite Couronne de la Région Île-de-France – Approbation et autorisation de signer  
Approuvée

■ Personnel municipal – Modification du tableau des effectifs du personnel permanent – Approbation  
Approuvée

■ Conseil municipal – Indemnités de fonction des élus – Approbation  
Approuvée

■ Administration générale – Établissements publics locaux – Protection fonctionnelle des adjoints – Autorisation  
Approuvée

■ Administration générale – Établissements publics locaux – Protection fonctionnelle du maire – Autorisation  
Approuvée

■ Administration générale – Établissements publics locaux (Caisse des écoles - Centre communal d'action sociale) – Protection fonctionnelle aux président et vice-présidents – Autorisation  
Approuvée

■ Administration générale – Entreprises publiques locales (Sociétés d'économie mixte - Sociétés publiques locales) – Protection fonctionnelle aux président et vice-présidents – Autorisation  
Approuvée



**Isolation**  
**Ravalement**  
**Fenêtres**  
**Combles & VMC**

01 41 87 08 25  
Agence de Châtenay-Malabry

fca-renovation.com







Comptez sur nos aides à domicile !

**MÉNAGE** **SENIORS**  
**NOUNOU** **JARDIN** **BRICO**

VIVA SERVICES Le Plessis-Robinson  
Devis gratuit sur [vivaservices.fr](http://vivaservices.fr)  
ou au 01 46 61 24 22



**-50%**  
de crédit d'impôt instantané\*

\* Voir conditions en agence.

TRIBUNE DE LA MAJORITÉ

# Crise du logement : alerte rouge

Tout le monde parle de la crise de l'immobilier et du logement, mais la vérité des chiffres est terrible : l'on pourrait passer en 2023 sous la barre des 300 000 logements neufs construits, contre 370 000 en 2022. Et chacun sait qu'il faudrait construire en France 500 000 logements neufs par an pour satisfaire les besoins, chiffre de l'on avait approché en 2006 avec 494 000 logements. Bien entendu, ce sont les professionnels de la construction et de l'immobilier qui sont les premières victimes, entre faillites et dégraissages, mais, au-delà, c'est tout un pan de l'économie française qui trinque, car l'ensemble du marché immobilier, neuf et ancien, vente et location, est à l'arrêt, avec les inévitables répercussions sur les métiers de l'immobilier et du bâtiment.

« Quand le bâtiment va, tout va » disait l'adage populaire, une réflexion de bon sens qui n'a pas l'air de toucher le gouvernement. Face aux signaux d'alarme répétés du secteur, il a dégainé, en juin 2023, quelques mesurées. Parmi lesquelles la fin de la loi Pinel ou encore la transformation du prêt à taux zéro, prolongé jusqu'en 2027. Tout cela est largement insuffisant pour redonner de la confiance et remettre la machine en route. Au point que l'on se demande s'il n'y a pas une véritable stratégie gouvernementale : laisser pourrir

la situation pour forcer les opérateurs à baisser les prix de vente et de location afin de favoriser les transactions. Mais pour le moment, les transactions sont à l'arrêt, et c'est l'attentisme qui prévaut.

## Nous ne restons pas les bras croisés

Au Plessis-Robinson, avec notre modèle économique qui repose sur la dynamique urbaine, nous ne sommes pas épargnés par cette crise, qui risque de dépasser en gravité et en durée celle de 1991-1995. Pour autant, nous ne restons pas les bras croisés et nous travaillons la main dans la main avec nos partenaires privés et public (le Département des Hauts-de-Seine, Hauts-de-Seine Habitat) pour répondre aux besoins des habitants et pour soutenir l'activité.

Une première piste de travail est celle du logement intermédiaire, pour lequel nous n'avons pas attendu la crise pour nous engager. Il y a une place au Plessis-Robinson et un véritable besoin pour les familles qui sont au-dessus des plafonds HLM et qui n'ont pas les moyens de se loger dans le privé en première couronne parisienne. Ce sont en particulier les programmes Prêt Social Location Accession (PSLA), dispositif d'accession à la propriété qui permet à des ménages sous plafonds de ressources

de devenir propriétaires de leur résidence principale, à prix maîtrisé avec un statut de locataire accédant. Plusieurs programmes de PSLA sont engagés au Plessis-Robinson, résidence du Cèdre ou de l'Adriatique, et sont ouverts en priorité aux Robinsonnais.

## Dépasser les 50% de propriétaires

Nous allons également entrer en 2024 dans le dispositif Logement locatif intermédiaire (LLI). Les logements intermédiaires sont des logements à loyers réglementés inférieurs aux prix du marché. Ils ont été créés en 2014 avec l'ambition de permettre l'accès à un logement abordable dans les zones tendues aux classes moyennes n'ayant pas accès au parc social. L'objectif, pour nous, est de permettre à chaque famille du Plessis-Robinson, quel que soit son niveau de revenus, de réaliser le parcours résidentiel qui lui convient avec en point de mire l'accession à la propriété. Pour mémoire, il y avait en 1989 15% de propriétaires au Plessis-Robinson, il y en a aujourd'hui près de 50%, dont près de 600 ménages qui ont pu acheter leur logement social dans des conditions préférentielles.

Afin de soutenir la construction, nous avons aussi autorisé pour certains programmes la vente en bloc. Elle désigne le fait de vendre la totalité de

d'un programme immobilier (ou un bâtiment entier) à un unique acquéreur. Elle sécurise la commercialisation de l'opération, et donc, sa faisabilité financière vis-à-vis des établissements bancaires qui exigent un pourcentage de pré-commercialisation. Ce n'est pas l'idéal dans l'esprit, mais cela permet de débloquer des opérations et d'entamer la construction, de donner du travail aux entreprises de bâtiment et de loger les familles plus rapidement.

Aujourd'hui, face à un gouvernement qui n'est pas à la hauteur des enjeux, face aux banques qui ne veulent plus prendre de risques, c'est à nous de faire preuve d'imagination et d'agilité pour répondre aux besoins de logement qui ne cessent de croître et aux alertes qui se multiplient.



**Philippe PEMEZEC**  
Président du groupe de la majorité  
« Le Plessis-Robinson, tout simplement »

TRIBUNES DES GROUPES D'OPPOSITION

Ambition

Citoyenne

2024

En cette nouvelle année 2024, l'Equipe d'Ambition Citoyenne vous présente ses meilleurs vœux en espérant qu'elle réponde à vos aspirations et qu'elle vous apporte beaucoup de satisfactions, de joies, de très belles réussites, et la santé pour vous et vos proches.

\*\*\*\*\*

Edito de Christophe LEROY

Protection fonctionnelle, aux frais de la collectivité, votée par anticipation pour le maire et ses adjoints.

Contre toute attente, le 30 novembre dernier le maire et ses adjoints se sont fait voter une protection fonctionnelle par anticipation et non basée sur des faits avérés comme l'exige la Loi. Que nous apprend la Loi, **article L2123-34 ?**

Celle-ci précise dans sa rédaction:  
« La commune est tenue d'accorder sa protection au maire, à l' élu municipal le suppléant ou ayant reçu une délégation ou à l'un de ces élus ayant cessé ses fonctions **lorsque celui-ci fait l'objet de poursuites pénales à l'occasion de faits** qui n'ont pas le caractère de faute détachable de l'exercice de ses fonctions. »

Pour déclencher une protection fonctionnelle, la demande doit être déposée par l' élu concerné et doit être motivée par des faits qui se sont produits et explicités.  
**Une Loi se respecte dans son intégralité. On doit respecter son sens, ses objectifs et son entière écriture. On doit s'interdire de la réécrire ou de la compléter à sa guise pour arriver à ses fins.**  
Pourtant c'est bien une réécriture de cette loi qui

nous a été présentée dans le rapport de synthèse et surtout dans l'article 1 de la délibération du 30 novembre dernier avec l'inclusion du commentaire suivant:  
«...lorsque celui-ci fait l'objet ou est susceptible de faire l'objet... »  
Le, « **Ou est susceptible de faire l'objet** » **n'existe pas dans l'article L2123-34.**

**Protection fonctionnelle pour se protéger ou pour intimider son opposition afin de tenter de la faire taire?** La question mérite d'être posée puisque dans le rapport de synthèse, dans le 3<sup>ème</sup> paragraphe il est écrit: « En particulier les actes de la commune et des entreprises publiques locales et de leurs dirigeants font de plus en plus systématiquement l'objet de critiques politiques ect... ». **Doit-on comprendre que les critiques politiques sont considérées comme des violences ou des outrages par le maire pour justifier une demande de protection fonctionnelle?** Cette stratégie est vouée à l'échec. Vous pouvez compter sur ma détermination pour porter vos voix et vos exigences au conseil municipal.

EN 2024, UNE ÉLECTION ESSENTIELLE POUR L'EUROPE

**L'Europe c'est plus de 70 années de paix intérieure.** L'Union européenne telle qu'elle est aujourd'hui, est née au sortir de la seconde guerre mondiale de la volonté de construire un modèle de coopération consolidant la paix en Europe. C'est cette même volonté qui a guidé les différentes vagues d'élargissement de cette Union. **En juin prochain nous serons amenés à élire nos représentants au Parlement Européen.**

Avec vingt-sept Etats membres, **l'Union Européenne considérée comme un tout, est un acteur majeur dans le monde.** Elle est par sa population - 447 millions d'habitants - le troisième plus grand ensemble peuplé, derrière la Chine et l'Inde - près de 1 500 millions chacun - et devant les Etats-Unis. Elle produit environ 30% de la richesse mondiale, dépassant les Etats-Unis, la Chine et le Japon. Enfin elle est un partenaire important dans le commerce mondial, ses exportations (hors échanges intra-européens) représentent 17% des exportations mondiales.

**L'Union Européenne ce sont des actions : pour mieux protéger,** par exemple les achats groupés de vaccins lors de la crise de la pandémie Covid ; **pour relancer l'économie** : 40% du plan de relance français est financé par l'Union Européenne ; **pour une Europe responsable vis à vis du défi climatique** avec l'objectif neutralité carbone en 2050 ;

**pour faire valoir la démocratie et l'Etat de droit,** avec le soutien au peuple ukrainien victime de l'agression de la Russie.

**Et ce qui est la marque de L'Union Européenne ce sont les valeurs sur lesquelles elle s'est construite, les objectifs qu'elle s'est donnée :** promouvoir la paix et la sécurité, respecter les libertés et droits fondamentaux, mettre en avant à tous les niveaux le principe d'égalité, égalité de tous les citoyens, égalité entre les femmes et les hommes. Enfin la démocratie et l'Etat de droit s'imposent comme mode d'organisation et de coopération.

Ces valeurs, ces objectifs ne sont pas partagés par les **partis d'extrême droite ou de droite nationaliste, un peu partout en Europe, et notamment en France.** Ils souhaitent effacer les progrès réalisés dans la construction d'une Europe plus forte, plus solidaire, seule capable de faire face aux grands défis contemporains. **En juin prochain ne les laissons pas « déconstruire » l'Europe.**

**Bonne année 2024 !** Retrouvez-nous lors de notre permanence, le **samedi 6 janvier de 10H à 12H,** au 1<sup>er</sup> étage de l'Espace Galilée, 9 rue Galilée.

**C. CARCONE, JP. HUTEAU**  
contact@soufflenouveau-plessis-robinson.fr

## État-civil

### NAISSANCES

- Maël LARCHERON, le 10 août 2023
- Chloé TALIS, le 14 octobre 2023
- Lukas GUILBAUD, le 28 octobre 2023
- Mohamad ATWI, le 31 octobre 2023
- Enola FANOT, le 1<sup>er</sup> novembre 2023
- Juliette CECCHINI, le 5 novembre 2023
- Anastasia MEGNAN, le 16 novembre 2023
- Zena ALY, le 19 novembre 2023
- Diana VARDANYAN, le 20 novembre 2023
- Simon LAVIGNE, le 21 novembre 2023
- Olivia HAN-LI-KUIN, le 25 novembre 2023

### DÉCÈS

- Jacques HUBERT, le 15 août 2023
- Gwenaël GRICOURT, le 10 octobre 2023
- Roger RATA, le 12 octobre 2023
- Annick ROY, le 12 octobre 2023
- Jean LAFOSSE, le 16 octobre 2023
- Aline CARRIER CLERAMBAULT, le 20 octobre 2023
- Antoine-Louis RODRIGUES, le 21 octobre 2023
- Solange BOUTROS, le 25 octobre 2023
- Tomasa GONZALEZ ALEGRE, le 1<sup>er</sup> novembre 2023
- Jean-Paul MOUKORY, le 1<sup>er</sup> novembre 2023

- Patrick GORCE, le 4 novembre 2023
- Edwige HOUCARD, le 6 novembre 2023
- José DA CUNHA FERREIRA, le 7 novembre 2023
- Jacqueline DELHOMEL, le 12 novembre 2023
- Jean-Pierre DISSET, le 14 novembre 2023
- Myriam VALLERIE, le 15 novembre 2023
- Georges KEVORKIAN, le 16 novembre 2023
- Geneviève CAUMONT, le 18 octobre 2023
- Marcelle KACHOONY, le 21 novembre 2023
- Jeannine DAMAISIN, le 27 novembre 2023

### MARIAGES

- Jean BLOND et Messouma KOULOU, le 4 novembre 2023
- Philippe MARY et Delphine BEAUFORT, le 18 novembre 2023
- Matthieu RULLIER et Margarita STROGANOVA, le 18 novembre 2023
- David ROBIN et Kim MOLLET, le 25 novembre 2023

## Petites annonces

### RECHERCHE D'EMPLOI

- Jeune femme cherche des heures de ménage et de repassage. Tél. : 07 68 74 91 89.
- Coiffeuse depuis plus de 20 ans, je vous propose mes prestations de qualité à domicile, dans une ambiance conviviale et pour toute la famille. Coupe, couleur, mèches, permanente, brushing... Je me déplacerai chez vous avec tout le matériel nécessaire, pour vous offrir un service complet et professionnel. N'hésitez pas à me contacter. Claudette. Tél. : 06 74 84 28 39

### COURS/SOUTIEN SCOLAIRE

- Dame retraitée, ancien professeur, propose pour vos enfants en école primaire ou au collège un soutien scolaire personnalisé, 2 heures par semaine, à votre domicile. Cela permet aux élèves d'acquies des méthodes de travail efficaces et d'aider aux devoirs. Tarif modéré. Tél. : 06 38 80 39 99
- Re-motivation, retrouver la confiance en soi, comblement des lacunes, acquisition de méthodes de travail, apprendre à aimer les maths ! 1<sup>ère</sup> séance gratuite et sans engagement (test pour identifier les lacunes). Cours gratuits pour les familles en grande difficulté financière. Kevin. Tél. : 06 52 52 53 82
- PC trop lent ? Se débarrasser de virus ? Vous voulez tout réinstaller ? Vous avez besoin d'aide et de conseils pour dématérialiser tous vos documents ? Aide à l'achat d'un ordinateur ? Assemblage et/ou modification des composants d'un ordinateur en fonction de vos besoins ? Vous souhaitez prendre quelques cours d'informatique pour vous ou vos enfants pour maîtriser OFFICE et savoir utiliser un ordinateur pour le travail scolaire ? Vous souhaitez mettre un contrôle parental pour votre enfant ? Contactez moi ! Kevin : 06 52 52 53 82
- Professeur particulier depuis 2013, je vous propose des cours de maths et du soutien scolaire du primaire au collège (35 €/heure, tarifs déductibles à 50 %). Pour redonner

confiance à votre enfant et améliorer durablement ses résultats, lui apporter des méthodes de travail efficaces sur le long terme, lui permettre d'acquies l'autonomie nécessaire à son épanouissement scolaire. Cours particuliers à votre domicile ou par visio. Contactez-moi au 06 51 90 82 21 ou par mail : david@babilsapiens.fr.

■ Pour débiter l'informatique à tout âge sur PC ou MAC, des formations à la carte qui s'adaptent à vos besoins et répondent à toutes vos interrogations et votre soif d'apprendre. Initiez vos enfants à la création de jeux vidéo et à la programmation (avec Scratch...). Créez ou apprenez à mieux gérer votre blog personnel (Wordpress...), utiliser Word, réaliser un publipostage, gérer vos documents, photos et images...! Pour vous assister dans vos démarches sur Internet : achats, suivi scolaire, réseaux sociaux, recherches... Formateur informatique à domicile depuis 2013, et vous propose des cours d'informatique pour adultes (50 €/heure, tarifs dégressifs) et enfants (35 €/heure). Tarifs déductibles à 50 %. Cours particuliers à votre domicile ou par visio. Contactez-moi au 06 51 90 82 21 ou par mail : david@babilsapiens.fr.

### À VENDRE

■ Vends projecteur pour diapositives 5x5 avec écran sur trépied, acheté au BHV. Très peu servi. Beau matériel vendu à 65€. Tél. : 06 98 29 31 79.

### DIVERS

- Robinsonnais rachète vinyles (rock, jazz, soul, hip-hop...), Hifi vintage, BDs. Tél. : 06 95 58 76 93.
- Collectionneur rachète disques vinyles 33T et 45T années 60/70/80. Pas de variété française ni classiques. Tél. : 06 30 09 86 40.

### Information aux futurs parents

Si la naissance de votre enfant est annoncée dans cette liste ou s'il vient de naître, vous avez la possibilité d'adresser une photo à [redaction@plessis-robinson.com](mailto:redaction@plessis-robinson.com) afin qu'elle soit publiée dans un prochain numéro. Si vous êtes Robinsonnais et que vous ne souhaitez pas que la naissance de votre enfant soit annoncée dans *Le Petit Robinson*, veuillez en informer le service des Affaires générales dans les trois semaines qui suivent sa naissance. Tél. : 01 46 01 43 14.

**Attention!** Les annonces sont publiées sous la responsabilité de leurs auteurs. Elles sont réservées aux particuliers robinsonnais. Cependant, la rédaction du *Petit Robinson* se réserve la possibilité de refuser une annonce dont les termes induiraient un non-respect de la loi. Devant le nombre de demandes, la rédaction du *Petit Robinson* ne peut garantir la diffusion de vos petites annonces. Celles-ci seront retenues par ordre d'arrivée dans la limite de l'espace disponible. Pour publier une annonce, envoyez-la sur [redaction@plessis-robinson.com](mailto:redaction@plessis-robinson.com) avant le 10 du mois précédent.

Toute l'équipe  
ORPI vous  
souhaite  
une belle  
année 2024!



Agence ORPI CP Immo  
34, Avenue Charles de Gaulle  
92350 Le Plessis-Robinson  
01 46 01 53 90  
[cpimmo@orpi.com](mailto:cpimmo@orpi.com)



## NUMÉROS UTILES

- Accueil de la mairie : 01 46 01 43 21
- Services Techniques : 01 46 01 44 10
- Police municipale : 01 46 01 44 33

- Centre Municipal de Santé Robert-Fasquelle : 01 46 01 44 80/81
- CCAS : 01 46 01 43 12

### PERMANENCES DU MAIRE

Les permanences du maire se font sur rendez-vous le lundi de 17h à 19h.  
Contactez le secrétariat du maire au 01 46 01 43 45.

### PERMANENCES DU DÉPUTÉ

Les permanences du député se font sur rendez-vous au 01 40 63 42 13 ou par mail à l'adresse [jean-louis.bourlanges@assemblee-nationale.fr](mailto:jean-louis.bourlanges@assemblee-nationale.fr).

### PERMANENCES DE NATHALIE LÉANDRI VICE-PRÉSIDENTE DU CONSEIL DÉPARTEMENTAL

Les permanences de Nathalie Léandri, vice-présidente du Conseil départemental, se déroulent à la mairie sur rendez-vous.  
Contactez le secrétariat des élus au 01 46 01 43 47.

### PERMANENCES DES ÉLUS

#### Permanences d'Élisabeth Dubois

Les permanences d'Élisabeth Dubois, adjointe au maire à la Famille et à la Petite Enfance, se déroulent en mairie sur rendez-vous. Contactez le service Petite Enfance au 01 46 01 43 65.

#### Permanences de Corinne Mare Duguer

Les permanences de Corinne Mare Duguer, adjointe au maire déléguée à l'Action et au patrimoine social, se déroulent à la mairie sur rendez-vous. Contactez le service des Affaires sociales au 01 46 01 44 31.

### PERMANENCES D'ACCÈS AUX DROITS

Chaque semaine ont lieu des permanences sociales et juridiques à la Maison des Part'Âges, agréée centre social. Vous y retrouverez des conseillers de la Caisse Primaire d'Assurance Maladie, de la CRAMIF, du Centre d'Information des Droits des Femmes et de la Famille, de l'association Valentin Haüy, de l'ADIL (Aide au logement), de l'association UFC Que choisir ainsi qu'un avocat et un conciliateur de justice. Retrouvez tous les horaires des permanences sur [www.plessis-robinson.com](http://www.plessis-robinson.com) ou auprès de la Maison des Part'Âges au 01 46 01 51 74.

### POLICE MUNICIPALE

- **Interventions**  
Patrouilles de surveillance toute l'année : 7 jours sur 7/jour et nuit.
- **Accueil - secrétariat**  
Du lundi au vendredi de 9h à 12h et de 13h à 17h.  
Tél.: 01 46 01 44 33.
- **Numéro d'urgence 24h/24 et 7j/7**  
Tél.: 01 46 01 44 33.

### DÉCHÈTERIE

Pour garantir la sécurité de tous et proposer un service de qualité, Vallée Sud - Grand Paris a mis en place un système de réservation pour pouvoir accéder à la déchèterie de Verrières-le-Buisson. Vous pouvez prendre rendez-vous au préalable, depuis cette page, avant de venir déposer vos déchets sur site.  
[www.valleesud.fr/fr/actualites/prenez-rdv-en-ligne-pour-venir-la-dechetterie-de-verrieres-le-buisson](http://www.valleesud.fr/fr/actualites/prenez-rdv-en-ligne-pour-venir-la-dechetterie-de-verrieres-le-buisson)

## NUMÉROS SOS GARDES

Le numéro national « SOS Gardes » vous permet de connaître la pharmacie de garde la plus proche 24 h/24 et 7 j/7, à partir d'un code postal ou d'un nom de ville, en composant le 3915 (0,15 € TTC/min).

### PHARMACIES DE GARDE



- **Dimanche 7 janvier**  
Pharmacie Coriat  
6, route du pavé blanc à Clamart  
☎ 01 46 31 12 81
- **Dimanche 28 janvier**  
Pharmacie du marché  
16, avenue de la libération au Plessis-Robinson  
☎ 01 46 30 11 57

- **Dimanche 14 janvier**  
Pharmacie Pharmalibea  
358, avenue de la division Leclerc à Châtenay-Malabry  
☎ 01 46 32 14 31

- **Dimanche 21 janvier**  
Pharmacie Vallier  
5, rue de Bretagne à Clamart  
☎ 01 46 30 03 19

- **Lundi 1<sup>er</sup> janvier (Jour de l'an)**  
Pharmacie Straub  
80, avenue de la République au Plessis-Robinson  
☎ 01 47 02 98 23

Dans tous les départements d'Île-de-France, hors Paris, la réglementation impose de contacter la gendarmerie ou le commissariat de la zone recherchée pour obtenir les coordonnées de la pharmacie de nuit.  
**Composez le 17.**

Directeur de la publication: Philippe Pemezec. Rédacteur en chef: Pierre Prévôt-Leygonie. Secrétariat de rédaction: Eva Sautel. Rédaction: Loïc Lacroix, Nicolas Giret, Gina Ghoughasian, Eva Sautel. Photos: Kim Garell, Marion Chalopin, David Ducastel, Dusan Bekcic, Jennifer Delhotellerie, Nolwenn Lefour, Bernard Mathieu, Anaïs Perrin, Florian Thomas, Guylaine Vautier, Romain Jacquot. Maquette: JP2. Impression: Le Réveil de la Marne. Publicité: CMP, 06 87 55 08 32. Tirage: 17 000 ex.



**Parlons  
Jardin**

**CRÉATION - CONTRAT D'ENTRETIEN  
ÉLAGAGE - ABATTAGE  
REMISE EN ÉTAT**

**☎ 01 46 30 79 69**

Site web : [www.parlons-jardin.fr](http://www.parlons-jardin.fr)  
Email : [votre.paysagiste@parlons-jardin.fr](mailto:votre.paysagiste@parlons-jardin.fr)  
17 rue des Cerisiers - 92350 LE PLESSIS-ROBINSON

Un accès à des soins de qualité pour tous

**Julie COSCAS**

**Reste à charge**

**0€** sur les plus grandes marques

**+ Bilan<sup>2</sup> auditif GRATUIT**

**REMISE DE 300€** pour l'achat de deux appareils auditifs de classe II

**PHONAK**

**Venez découvrir Phonak Lyric™**  
Conçue pour une expérience auditive 100% invisible 24h/7j

**L'AUDITION SCÉENNE**  
8, rue du Dr Berger  
92330 SCEAUX  
☎ 01 49 73 72 33  
[lauditionsceenne.fr](http://lauditionsceenne.fr)  
[lauditionsceenne@gmail.com](mailto:lauditionsceenne@gmail.com)

**AUDITION CONSEIL**  
71, rue Houdan  
92330 SCEAUX  
☎ 01 47 02 21 28  
[auditionconseil-sceaux.fr](http://auditionconseil-sceaux.fr)  
[lauditionsceenne@gmail.com](mailto:lauditionsceenne@gmail.com)

**AS**  
L'Audition Scène  
Audioprothésiste D.E.

**AUDITION CONSEIL**  
NOUVELLE ADRESSE

1 - Valable uniquement sur les prestations de soins et d'équipements 100% santé, 100% pris en charge après remboursement par l'Assurance Maladie et les complémentaires santé. Sous réserve de disposer d'une complémentaire santé responsable. 2 - Test à visée non médicale. Aides auditives sur prescription médicale. Ces produits sont des dispositifs réglementés qui portent, au titre de cette réglementation, le marquage CE. Consultez les professionnels de santé spécialisés. Tous droits réservés. Audition Scène - RCS Nanterre B 850 113 077.

## INFOVILLE

Votre **espace d'information** au cœur du marché

**Ouverture**  
mardis, vendredis et dimanches  
de 9h30 à 12h30

[www.plessis-robinson.com](http://www.plessis-robinson.com)

## Je me facilite la ville !

**Espace Famille et Citoyen**

[www.espace-citoyens.net/plessis-robinson/](http://www.espace-citoyens.net/plessis-robinson/)

## Vipratic

**Ménage**

**Repassage**

**Garde d'enfants**

**À votre service depuis 2005 !**

**97% DES CLIENTS SATISFAITS**

**01 46 32 00 11**  
[vipratic92@gmail.com](mailto:vipratic92@gmail.com)  
[www.vipratic92.fr](http://www.vipratic92.fr)

**S!**  
services à la personne

SAS agréée par l'Etat - 50% réduction d'impôt  
22 av. Charles de Gaulle, 92350 Le Plessis-Robinson

**CHÈQUE EMPLOI SERVICE UNIVERSEL**  
Accepté

# Les rendez-vous de janvier

**Mercredi 3 janvier**

**VOLLEY-BALL LIGUE A**  
PRVB reçoit Tourcoing

Achetez vos places



**Espace Omnisports**  
À 20h

**Vendredi 5 janvier**

**SOLIDARITÉ**  
Don de sang

**Espace Omnisports**  
De 14h à 18h

**Samedi 6 janvier**

**RUGBY TOP 14**  
Racing 92 reçoit Castres

**Paris La Défense Arena**  
À 17h

**Jusqu'au 7 janvier**

**FÉERIE DE NOËL**  
Patinoire, animations, bar à champagne\*, soirées spéciales



**Avenue Charles de-Gaulle, Jardin de Robinson**  
Programme complet sur le site internet de la Ville



**Jeudi 11 janvier**

**BAL DU MOULIN FIDEL**  
Soirée dansante spéciale « Galette des rois »

**Moulin Fidel**  
De 20h à 1h du matin

**Samedi 13 janvier ou dimanche 14 janvier**

**VŒUX À LA POPULATION**  
Entrée sur invitation selon votre quartier

**Salon Palladio de la Maison des Arts**  
À 17h30

**Samedi 13 janvier**

**VOLLEY-BALL LIGUE A**  
PRVB reçoit Narbonne

Achetez vos places



**Espace Omnisports**  
À 19h

**FOOTBALL R1**

FCPR reçoit Saint-Brice FC

**Parc des Sports**  
À 16h

**Du 18 janvier au 24 février**

**CIVISME**  
Recensement de la population par les agents de la Ville

Renseignements en page 3

**Samedi 20 janvier**

**COMITÉ DE JUMELAGES**  
Noël arménien

**Salon Palladio à la Maison des Arts**  
À partir de 19h30

**RUGBY COUPE D'EUROPE**

Racing 92 reçoit Cardiff

**Paris La Défense Arena**  
À 16h15

**Jeudi 25 janvier**

**PLACE DES SPORTS**  
« Clubiflette » géante

**Grand'Place du Cœur de Ville**  
À partir de 20h

**Samedi 27 janvier**

**JEUNESSE**  
Matinées de l'orientation : les métiers d'avenir

**Le Grand Large, 3 place Charles-Pasqua**  
De 9h à 13h

**VOLLEY-BALL LIGUE A**

PRVB reçoit Montpellier

Achetez vos places



**Espace Omnisports**  
À 19h

**Samedi 27 ou dimanche 28 janvier**

**RUGBY TOP 14**  
Racing 92 reçoit Toulouse

**Paris La Défense Arena**  
Jour et horaire à déterminer

**Samedi 3 février**

**FOOTBALL R1**  
FCPR reçoit Lilas FC

**Parc des Sports**  
À 16h



5/01



6/01



11/01



13 et 14/01



25/01



27/01

\*L'abus d'alcool est dangereux pour la santé. À consommer avec modération.