

Le petit Robinson

JOURNAL MENSUEL D'ACTUALITÉ

LA DICTÉE

La richesse de la langue



À l'occasion de la traditionnelle Dictée du 25 mars, Le Plessis-Robinson orchestre toute une semaine autour de la langue française afin d'offrir aux petits comme aux grands le plaisir d'écrire et de savourer les richesses de notre belle langue française.

Lire p.3



PAGE 2

JACQUES PERRIN :
La ville amie des enfants



PAGE 4

ÉGLISE SAINT JEAN-BAPTISTE
Restauration, c'est parti !



PAGE 4

MISS ET MISTER ROBINSON
C'est déjà l'heure de s'inscrire



PAGE 5

TRAM T10
On pense même à le prolonger

ÉDITORIAL

La ville amie des enfants



Nous avons eu le plaisir d'apprendre il y a quelques jours qu'une enquête approfondie du *Parisien* dans les 444 communes de France de plus de 20 000 habitants a classé Le Plessis-Robinson au douzième rang national et à la première place en Île-de-France des villes où il fait bon vivre pour des parents avec de jeunes enfants (ou pour des couples qui projettent d'en avoir).

Ce classement s'appuie sur des critères très précis comme la qualité de l'air, l'accès aux soins (pédiatres, pharmacies...), aux modes de garde, au transport, aux infrastructures prévues pour les familles, ou encore la densité associative, la présence d'espaces verts et d'aires de jeux. Il n'est pas facile pour les villes de région parisienne de tirer leur épingle du jeu, mais la nôtre s'en sort plus qu'honorablement.

C'est pour nous une belle reconnaissance, d'autant plus qu'elle vient après la première place pour la sécurité et celle pour le fleurissement, décernées ces derniers mois, et qui récompensent le travail réalisé depuis des années pour améliorer votre cadre de vie, celui de toutes les familles du Plessis-Robinson.

C'est d'autant plus satisfaisant que l'UNICEF, qui labellise les villes « amies des enfants » nous a dénié l'an dernier ce titre.

Notre réponse est claire : au Plessis-Robinson, les enfants ont des droits, mais aussi des devoirs, comme leurs parents. Et pour cela, nous travaillons au quotidien à offrir aux familles le cadre de vie le plus favorable pour élever ses enfants dans les meilleures conditions : des modes de garde diversifiés, une offre de soins assez étoffée, dans le public comme dans le privé, des écoles primaires largement rénovées et performantes, des activités physiques, sportives et culturelles dès le plus jeune âge, des parcs et jardins équipés pour la promenade et la détente des enfants. Sans parler du bon air légendaire du Plessis-Robinson ; nous faisons tout ce qu'il faut pour l'entretenir, et tout le monde en profite, les petits comme les grands.

Petits et grands se retrouvent d'ailleurs autour de la fameuse Dictée du Plessis-Robinson, prévue cette année le 25 mars. Notre belle langue est un élément majeur de notre patrimoine commun et tout doit être mis en œuvre pour la protéger et la faire vivre, car une langue qui se perd devient une langue morte. J'espère que vous serez nombreux à vous inscrire, pour le plaisir ou pour relever le défi !

Dans quelques jours arrivera le printemps, ce sera le retour des beaux jours, des fleurs et de la verdure, des activités et des animations de plein air. Notre ville va retrouver ses habits de fête et chacun d'entre nous pourra en profiter à loisir !

Jacques Perrin
Maire du Plessis-Robinson

BIEN VIVRE EN FAMILLE

Le Plessis-Robinson encore n°1

Le journal *Le Parisien* continue à égrener les classements et Le Plessis-Robinson y accumule les premières places : après le fleurissement, la sécurité, c'est sur le cadre de vie des enfants et des familles que notre ville décroche encore le premier rang en Île-de-France !



Quand on liste les critères choisis pour déterminer ce classement, ce n'est pas très surprenant : santé, famille, environnement, éducation et sécurité, autant de domaines sur lesquels notre ville est chaque fois bien placée quand il s'agit d'élever des enfants. Un tissu médical et hospitalier assez dense (avec Marie-Lannelongue en ville et aussi Antoine-Béclère tout proche), un centre municipal de santé fraîchement rénové et très fréquenté. 463 berceaux pour huit crèches (publiques et privées) et un grand nombre d'assistantes maternelles agréées. Un tiers de la commune en espaces verts, bois, parcs et jardins publics et familiaux. Sept groupes primaires – dont trois ont été reconstruits et le quatrième en chantier – avec une qualité éducative reconnue. Et enfin un haut niveau de sécurité, tant pour la tranquillité publique que pour la sécurité routière.

Un territoire où il fait bon vivre

Le résultat est d'autant plus méritoire que Le Plessis-Robinson précède au classement des communes au profil plutôt flatteur : La Celle-Saint-Cloud, Vélizy et Le Chesnay dans les Yvelines, notre voisine Clamart dans les Hauts-de-Seine. À noter que



Le Parisien du 10 février 2023.

toutes ces communes sont situées au sud-ouest de la région parisienne, à la frontière entre Hauts-de-Seine et Yvelines, un territoire où il fait bon vivre en famille, deux départements

partenaires et très engagés dans une politique familiale active.

N°12 en France

Autre chiffre flatteur : sur les 444 communes de France de plus de 20 000 habitants, Le Plessis-Robinson est classée au 12^e rang français. Devant elle, surtout des villes de l'Est de la France – en tête Illkirch-Graffenstaden en Alsace – une ville normande et plusieurs communes au sud de la Loire. Une qualité de vie manifeste et reconnue que partage notre commune, pourtant en région parisienne.

Parents : pensez aux « Bonnes occas' »

La deuxième édition du Forum dédié à la Petite enfance du Plessis-Robinson se déroulera samedi 15 avril au Moulin Fidel. L'occasion, pour les familles, de rencontrer l'ensemble des professionnels du secteur... et de faire de bonnes affaires en participant à la brocante « Les bonnes occas' bébé » et ainsi, donner une seconde vie à leurs matériels de puériculture (hors jeux et jouets) et vêtements (0-3 ans). Pour les Robinsonnais qui souhaitent vendre des articles, le formulaire d'inscription est d'ores et déjà disponible sur le site internet de la Ville et à l'accueil du Centre Administratif Municipal et à retourner avant mardi 11 avril.



Semaine de la langue française

Suite de la page 1



Plessis-Robinson, fera son retour samedi 25 mars dans le salon Palladio de la Maison des Arts. « Ce rendez-vous, qui existe depuis 2015, correspond à la volonté de la Municipalité de promouvoir la langue française pour sa richesse, son identité et son histoire, auprès du plus grand nombre. Et chaque année, nos nombreux lecteurs, passionnés par les mots, répondent présent et sont de plus en plus nombreux », raconte Béatrice Robin, adjointe au maire déléguée à la Culture. Avec un thème différent chaque année, la Dictée permet de découvrir de nouvelles facettes de la richesse de notre langue. Le thème choisi pour cette édition, « Une rivière en ville », invitera ainsi à la réflexion sur l'importance de l'eau dans notre environnement urbain.

Véritable temps fort de la Semaine de la langue française et de la francophonie dans notre ville, la Dictée du Plessis-Robinson, organisée par la Médiathèque Jean d'Ormesson en partenariat avec le Lions Club Le

Rencontre des générations

Que l'on soit débutant ou expert en orthographe, la Dictée est une invitation à explorer la langue française sous un angle ludique et convivial. Des benjamins aux seniors, tout le

Une langue en partage

Créée en 1995, la Semaine de la langue française et de la francophonie est un événement annuel qui se tient dans plus de cent pays à travers le monde. Organisée par le Ministère de la Culture et l'Organisation internationale de la Francophonie, elle a pour objectif de célébrer la richesse et la diversité de la langue française, ainsi que de sensibiliser le grand public à l'importance du français dans la culture et dans la vie quotidienne. Au-delà de la France, la Semaine de la langue française et de la francophonie est une manifestation internationale qui rassemble des millions de personnes à travers le monde. Elle est l'occasion de mettre en avant la richesse culturelle et linguistique de la francophonie, au travers d'activités culturelles et éducatives (ateliers d'écriture, spectacles, expositions, conférences, rencontres, etc.) organisés par des acteurs culturels et éducatifs, en partenariat avec des institutions publiques et privées.

DICTÉE DES ÉCOLIERS

À leur tour, le 4 avril



Organisée chaque année en marge de la Dictée du Plessis-Robinson, la Dictée des écoliers, organisée par la Médiathèque en partenariat avec la Caisse des écoles, permet aux élèves de CM2 de l'ensemble des écoles de se mesurer à leurs camarades en participant à un défi préparé spécialement pour eux. Et c'est mardi 4 avril qu'arrivera le grand jour, pour les quelques

Une matinée de jeux pour les aînés

Comme chaque année, la Semaine de la langue française sera l'occasion, pour la Médiathèque Jean d'Ormesson, de proposer aux aînés des Résidences Autonomie de notre ville une matinée d'animation à la Résidence Henri-Sellier. Les participants seront invités à tester leurs connaissances du français à travers un quiz autour de la littérature et des expressions de notre belle langue, et pourront exprimer leur créativité en proposant leurs propres néologismes autour du Plessis-Robinson, pour agrémente les trouvailles de l'an dernier.

Animations autour de la langue française

Jeudi 30 mars de 10h à 12h

Résidence Henri-Sellier

Inscription à la Médiathèque au 01 46 01 44 70

Possibilité de transport en « Car'hibou », sur demande, au moment de l'inscription.



monde peut participer, et c'est bien là qu'est le plaisir ! « C'est une excellente occasion pour les familles de se réunir et de relever le défi ensemble. Les Robinsonnais restent très attachés à leur patrimoine national, dont la langue française est l'un des fondements. Ce moment de partage entre les générations en est le plus bel exemple », poursuit Béatrice Robin. En pratique, les participants de 9 à 10 ans devront retranscrire la première partie du texte, ceux de 11 à 18 ans la deuxième partie, et les plus de 18 ans le texte en entier. Alors, n'hésitez pas à venir vous amuser en famille ou entre amis et tentez de remporter

les prix décernés par le Lions Club Le Plessis-Robinson aux vainqueurs de chaque catégorie.

La Dictée du Plessis-Robinson

Samedi 25 mars à 10h

Salon Palladio

À partir de 9 ans

Inscription (gratuite) obligatoire

avant samedi 18 mars, réservée aux

adhérents de la Médiathèque

Proclamation des résultats et remise

des prix à 18h dans le salon Palladio



300 participants, qui se sont sérieusement préparés avec leurs professeurs. Ils vont découvrir, chacun dans sa classe mais tous à la même heure, le texte rédigé et remis sous scellé aux établissements quelques jours plus tôt.

Trois gagnants par école

Une fois l'exercice terminé, il ne restera plus aux écoliers qu'à s'armer de patience, le temps

que les bibliothécaires de la Médiathèque Jean d'Ormesson procèdent à la collecte puis à la correction des copies, avant de désigner, pour chaque établissement, les trois élèves ayant obtenu le moins de fautes.

L'annonce solennelle des résultats et la remise des prix aux lauréats de chaque école se déroulera au sein de l'établissement. Bonne chance à tous !

DIS -MOI DIX MOTS...

... à tous les temps !

Comme chaque année, la Médiathèque Jean d'Ormesson vous invite à participer au défi « Dis-moi dix mots », proposé par le Ministère de la Culture. Cette année, c'est notre perception du temps qui sera mis à l'honneur avec la thématique « Dis-moi dix mots à tous les temps ». À l'heure où nos vies s'accroissent, comment les mots nous permettent-ils d'exprimer notre perception du passé, du présent, du temps long ou du temps court qui rythme nos journées ? Si ce thème vous inspire, n'hésitez pas à laisser libre cours à votre créativité.

Les plus belles œuvres, sélectionnées par les bibliothécaires de la Médiathèque, seront

présentées à l'honneur sur le site internet de la Maison des Arts

www.maisondesarts.plessis-robinson.com.

Comment participer

Pour participer au défi « Dis-moi dix mots », il suffit de composer une œuvre artistique sous la forme de votre choix (récit, poème, dessin, film, chant ou même slam...) autour des dix mots choisis pour cette année, et de transmettre votre création par mail incluant votre nom, prénom et âge, à l'adresse chasselin@plessis-robinson.com avant samedi 1^{er} avril, sous le format suivant :

• Pour les adultes : un texte (format word, une



page maximum, police arial 12), enregistré ou vidéo comprenant les dix mots de la sélection ;

• Pour les enfants : un texte reprenant au

moins un mot de la sélection, ou un dessin faisant apparaître au moins l'un des mots écrit.

Les dix mots de l'édition 2023

Année-lumière

Avant-jour

Dare-dare

Déjà-vu

Hivernage

Lambiner

Plus-que-parfait

Rythmer

Synchrone

Tic-tac

ÉGLISE SAINT JEAN-BAPTISTE

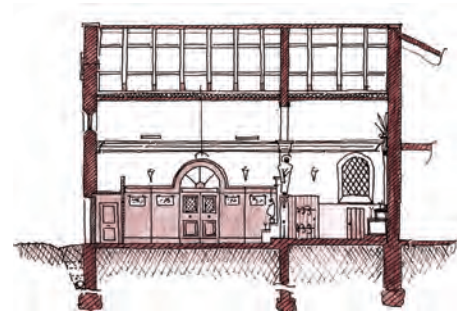
La restauration est commencée



La nef et le plafond déjà dégagés.

Deux églises en une

Le projet porte sur la restitution des dispositions d'origine de l'église, tout en gardant certains éléments de l'histoire contemporaine de la chapelle. Avec les transformations de l'après-guerre, la chapelle de 1737 a littéralement disparu, dissoute dans l'espace d'accès à l'église moderne. L'orientation du chœur a été modifiée au profit de l'espace nouveau. Les voûtes de la nef et du chœur ont été remplacées par des faux-plafonds en bois dans la nef et en plâtre dans le chœur. Une tribune en béton a été coulée et occupe l'aile sud de la chapelle, pour former une mise en scène d'un fond moderne dans la chapelle classique, au détriment des deux autels latéraux détruits. Le chœur a été clos par une fresque peinte sur un support en voile léger de 8 cm et sert de sacristie et dépôt de matériels pour l'église moderne.



Esquisse d'une coupe longitudinale, montrant la création de la cloison de fermeture sur l'église, et restitution du chœur par rapport à la nef de la chapelle. Les voûtes en berceau sont également restituées sur la nef et le chœur.

L'église Saint Jean-Baptiste est le plus intéressant des monuments historiques de notre commune. Elle a fait, ces dernières années, l'objet de quelques travaux de façade, mais n'a pas été restaurée depuis qu'elle a subi en 1949 une extension moderne financée par les Chantiers du Cardinal. La propriété de l'édifice actuel est donc partagée entre le Diocèse de Nanterre et la Mairie, laquelle vient de lancer d'importants et nécessaires travaux de restauration.

Redonner un cadre cohérent

C'est l'architecte du patrimoine, Nada Breitman-Jakov, qui a été missionnée pour réaliser ce projet de restauration (voir encadré). Dans son projet, il s'agit pour l'essentiel de garder l'entrée de l'édifice par la chapelle, et de redonner un cadre cohérent à ces deux espaces juxtaposés. La chapelle retrouvera une unité orientée sur son chœur baroque et offrira un accès à l'église moderne par l'arche centrale. La chapelle, de taille plus réduite, pourra assurer des cérémonies

pour une cinquantaine de personnes, alors que l'église sera destinée à des cérémonies de plus grandes importances, qui passeront alors par la chapelle pour accéder à la nef moderne. La transition de deux lieux mieux identifiés offrira un effet architectural de meilleure qualité. Ainsi, dans la nef et sous la fenêtre du mur sud de la chapelle, la porte sera remise en état et devrait permettre de sortir de la chapelle directement vers le jardin public.

Les premiers travaux

L'église a dans un premier temps été vidée de toutes les œuvres d'art et statues qu'elle renfermait. Les travaux de curage sont en cours, afin de supprimer les rajouts effectués lors de la construction de 1949, à savoir la tribune béton, l'escalier placé dans l'ancien baptistère, le faux-plafond à caisson bois, la cloison séparative du chœur et de la nef.

En supprimant ces rajouts, la chapelle retrouve l'intégralité de son volume.

Les offices continuent

Pendant les travaux de l'église, les offices continuent aux jours et heures habituels : samedi à 18h, dimanche à 10h30 (messe en latin).

Saint Jean-Baptiste et son clocher

En 1112 est établie la charte de fondation de l'église du Plessis, à l'initiative du sieur Barthélemy et de son épouse. Église paroissiale jusqu'en 1966 sous le nom de Sainte-Marie-Magdeleine, le maréchal Pierre de Montesquiou d'Artagnan, seigneur du Plessis, y est inhumé en 1725. De l'édifice médiéval ne subsiste que le beau clocher roman à souche carrée de 1112, inscrit aux Monuments historiques en 1929. Le reste de l'édifice, devenu vétuste, a dû être reconstruit en 1737. Façade, nef et chœur datent de cette époque. Entre 1949 et 1950, l'église est agrandie sur les plans de l'architecte Henri Vidal dans le cadre des Chantiers du Cardinal.



« Un bel écrin pour le trésor de Saint-Jean-Baptiste »



Joachim Malardel
conseiller municipal
délégué au
patrimoine

Le Petit Robinson :
Ces travaux de
restauration étaient

attendus depuis longtemps ?

Joachim Malardel : Oui, le projet date de plusieurs années déjà, mais nous avons d'abord voulu lancer le chantier de restauration de l'Hôtel de Ville qui en avait encore plus besoin. Pour l'église, nous avons déjà engagé le travail de restauration du trésor de Saint Jean-

Baptiste, les œuvres qu'elle contenait, comme le fameux tryptique « L'adoration des mages », mais il fallait un bel écrin pour les y remettre.

LPR : Quelle est la place du patrimoine dans une ville qui se transforme aussi vite ?

JM : Elle est essentielle, car nous défendons le principe d'une continuité architecturale de la ville européenne, après la rupture qu'a constitué le phénomène de banlieue. Même si seul notre clocher est classé, notre patrimoine architectural, historique et culturel est d'une grande richesse, à nous de le sauvegarder et de le faire revivre.

NADA BREITMAN-JAKOV

Une architecte du patrimoine



D'origine belge, architecte du patrimoine diplômée en 1974, Nada Breitman-Jakov étudie deux ans à l'École de Chaillot pour la conservation des monuments historiques. Depuis 1989 aux côtés de son mari, Marc Breitman, architecte et ancien professeur de l'école d'architecture de Paris-Belleville, elle est régulièrement intervenue au Plessis-Robinson, du quartier du Bois des Vallées à la restauration en cours de l'Hôtel de Ville. Nada et Marc Breitman se sont vus décerner à Chicago le prix Richard H. Driehaus 2018, la plus prestigieuse récompense pour des architectes classiques.

MISS ET MISTER ROBINSON 2023

Les inscriptions sont ouvertes

C'est depuis longtemps une tradition au Plessis-Robinson, chaque année sont désignés les Miss et Mister Robinson à la suite du concours organisé par l'association Plessis Arts et Loisirs. Une jeune femme et un jeune homme deviendront, durant un an, les ambassadeurs de la beauté et de la grâce du Plessis-Robinson. Bien entendu, au-delà du concours, il y a une expérience humaine inoubliable à la clé, en témoignent tous les retours positifs des anciens lauréats qui ont eu l'honneur et la chance de porter l'écharpe. Pour prétendre au titre, tous les jeunes Robinsonnais âgés de 18 à 25 ans peuvent remplir

le formulaire en ligne sur le site internet de la Ville jusqu'au 20 avril. Après quoi les candidats sélectionnés entameront leur parcours de préparation au grand spectacle qui se déroulera au Théâtre de l'Allegria, le 15 juin prochain...

Faire le plein d'émotions

Et du spectacle, il y en aura ! Deux ans maintenant que la cérémonie de l'élection de Miss et Mister Robinson se déroule sur les planches du Théâtre, devant un public ravi d'assister à une telle représentation artistique. Sons et lumières, costumes et chorégraphies, tous les ingrédients pour faire vibrer les cœurs sont



La promotion 2022 au Théâtre de l'Allegria

là, et c'est bien sûr après un travail d'entraînement de plusieurs semaines que les candidats entreront en scène, assurément prêts à faire le

show. C'est à l'issue de ce grand moment que seront couronnés les deux jeunes lauréats qui endosseront le rôle de représentants de la ville, notamment par leur présence aux cérémonies et événements locaux, à commencer par la Fête des Guinguettes qui commencera dès le lendemain.

Miss et Mister Robinson 2023

Candidatures jusqu'au vendredi 20 avril via le formulaire en ligne sur www.plessis-robinson.com.



TRAM T10

Et si l'on prolongeait la ligne ?



la traversée du centre de Clamart. Pour trancher entre elles, une concertation est organisée jusqu'au 24 avril sous l'égide de la Commission Nationale du Débat Public, avec un processus suivi étroitement par deux garantes indépendantes. Plus la population se mobilisera en faveur du projet, plus il a de chances d'aboutir.

Le maillon manquant

Les habitants du Plessis-Robinson sont concernés au premier chef par ce prolongement, car il compléterait le maillage en transport en commun du territoire en assurant un rabattement efficace vers la future ligne 15 du métro et vers Paris. Les usagers seraient reliés facilement au réseau existant (RER B, Train N), au réseau métropolitain du Grand Paris Express. Le prolongement du T10 permettrait d'assurer le maillon manquant afin de desservir tout le sud des Hauts-de-Seine à l'horizon 2032. Ainsi tous les quartiers ouest du Plessis-Robinson gagneraient un nouvel accès vers Paris et La Défense, et les habitants et salariés de Noveos seraient reliés à la capitale.

Comment participer à la concertation ?

Des réunions publiques se dérouleront à Clamart, salle Hunebelle (avec ou sans inscription selon les cas), les 7 mars (19h-21h30), 22 mars (19h-21h30), 29 mars (19h-21h30) et 20 avril (19h-21h30).

Des ateliers sont organisés à Clamart, Salle Albert-Camus (sur inscription) le 6 avril (18h-20h), et le 13 avril (18h-20h).

Une rencontre de proximité aura lieu au Marché du Plessis-Robinson vendredi 17 mars, de 9h à 11h.

Renseignements et inscriptions : www.tram-t10-prolongement.iledefrance-mobilites.fr



Après le Jardin parisien, en direction de Paris.

Les élus dans l'atelier-garage

Le 20 janvier dernier, les élus ont visité l'impressionnant atelier-garage situé à Châtenay-Malabry, entre le Bois de Verrières et Renault. Le site comprend une halle de maintenance de 7 500 m², une station-service et sept voies de remisage. Le projet s'insère parfaitement dans l'environnement boisé par sa forme et par les matériaux choisis.

QUARTIER DES ARCHITECTES

Démolition et reconstruction en cours

La partie Scène I est presque achevée, la démolition se poursuit.

Six ans après son lancement par la signature d'une convention Ville/État/Hauts-de-Seine Habitat, le quartier des Architectes est en train de sortir de terre, tranche par tranche. La première, sur le site de l'ancienne RPA, est largement avancée et devrait être livrée avant l'été. La seconde, à la place de l'ancienne tour Ledoux, en est au stade des murs. La troisième, sur les squares Ledoux et Gabriel, est en cours de démolition.

La convention prévoit que pour chaque logement social détruit sur le site (486), un autre

va être reconstruit, mais dans une logique de mixité urbaine, alors que l'ancien quartier était à 100% du social.

L'ensemble du projet

Par extension, deux autres sites sont inclus dans le périmètre de l'opération :

- l'immeuble Harvey pour lequel le préfet a accordé l'autorisation de démolir, alors qu'il a été vidé à 99% et que tous les locataires ont été et seront relogés. Il laissera place à la nouvelle église, à des locaux paroissiaux et à

quelques logements.

- au bout de la place des Alliés, la résidence du Cèdre, une opération originale de Prêt Social Location-Accession (PSLA) qui permet à des familles d'accéder à la propriété dans le cadre du logement dit intermédiaire, entre le social et le privé.

Rappelons que l'actuel collègue Claude-Nicolas-Ledoux doit être reconstruit de l'autre côté de l'avenue Paul-Langevin entre 2023 et 2026.

PLUI

La concertation continue

Document d'urbanisme planifiant le développement du territoire, le Plan Local d'Urbanisme intercommunal (PLUI) fixe les grandes orientations de demain en matière d'aménagement : les futurs sites de projets, les règles de construction, les secteurs naturels à préserver...

Le PLUI définit les règles applicables aux permis de construire et aux autres autorisations d'urbanisme. Il détermine les droits à construire de chaque parcelle privée et remplacera à terme les documents d'urbanisme existants sur les

communes de Vallée Sud – Grand Paris. Si la compétence « PLU » relève de l'Établissement Public Territorial depuis 2016, l'instruction des autorisations d'urbanisme reste gérée par les communes.

Notre Territoire connaît de profondes transformations (arrivée prochaine du Grand Paris Express, de la ligne 10 du tramway...), et le PLUI doit permettre de conforter son attractivité et son rayonnement, d'améliorer le cadre de vie de tous ses habitants et actifs et d'amplifier les actions sur la transition écologique, la place de

la nature en ville et la préservation de la biodiversité.

Il doit entrer en vigueur à la fin de l'année 2024, à l'issue de la phase de concertation préalable et de l'enquête publique.

Une exposition est présentée à l'accueil du Centre Administratif Municipal, place de la Mairie.

Horaires d'ouverture :
Du lundi au vendredi de 8h30 à 12h et de 13h à 17h

HENRI-SELLIER ET PAULETTE-SPIESS

Les rois et les reines



Élus, professionnels et résidents, toujours heureux de fêter chaque année l'Épiphanie.

Comme chaque année au mois de janvier, les élus ont partagé un moment chaleureux fait de joie et de gourmandise auprès des seniors

des résidences Paulette-Spiess et Henri-Sellier pour célébrer les Rois mages et ainsi déguster la traditionnelle galette à la frangipane.



Les résidents en bonne compagnie du maire et du sénateur.



Une galette dégustée est un moment apprécié.



Jacques Perrin entre dans la danse.



La musique au cœur de la fête.

PLACE DES HÉROS

Arnaud Beltrame et les autres



Le 16 février, une cérémonie à l'initiative de l'UNRPG et de Jacques Vire, général de gendarmerie.



Le sénateur est venu saluer la mémoire de ceux qui sont morts en héros.

À l'occasion du 5^e anniversaire du sacrifice du colonel Beltrame lors de la prise d'otages de Trèbes, l'Union Nationale des Personnels Retraités de la Gendarmerie (UNRPG) a organisé le 16 février une cérémonie en la mémoire de cet officier, des gendarmes morts héroïquement, sans oublier tous ceux, forces de l'ordre et forces armées, qui sont les héros de notre quotidien.



Hommage aux héros du quotidien.

SPORTIFLETTE

Ensemble, on est plus forts !



Le froid n'a pas empêché les supporters de faire la fête sur la Grand'Place.



Avec les clubs de supporters du PRVB et du Racing, les joueurs ont répondu présent.

Le 26 janvier, sur la Grand'Place du Cœur de Ville, les supporters du Racing 92 et ceux du PRVB se sont retrouvés, avant de fêter des victoires à venir, pour partager une tartiflette géante avec les dirigeants, des joueurs

et tous ceux qui aiment et soutiennent le sport au Plessis-Robinson ! Une initiative heureuse et joyeuse des commerçants du quartier et des associations de supporters, le XV Ciel-et-Blanc et Koprivb.

REMISES DE PRIX

Ils rendent leur ville encore plus belle

Les Robinsonnais s'étant distingués lors des concours, organisés par l'association *Plessis arts et Loisirs*, de décorations de Noël et de Fleurissement en 2022 ont été mis à l'honneur, le 16 février dernier, lors d'une cérémonie de remise des prix au Moulin Fidel. Les élus ont remis les récompenses aux lauréats de chaque catégorie et les ont félicités pour leur contribution à l'embellissement de leur ville. Un grand bravo à tous !

Concours des décorations de Noël 2022

Catégorie « Maison avec jardin »

- 1^{er} prix : Benjamin Le Du
- 2^e prix : Loïc Bergeret
- 3^e prix : Sylvia Berseron

Catégorie « Fenêtres »

- 1^{er} prix : Josepha Sasco

Catégorie « Loggia ou Balcon »

- 1^{er} prix : Jad Roufael
- 2^e prix : Aurélien Degosse
- 3^e prix ex-aequo : Stéphane Cauet
- 3^e prix ex-aequo : Marilyn Petter

Catégorie « Hall d'immeuble »

- 1^{er} prix : Lucienne Derrien
- 2^e prix : Monique Gasnier



L'ensemble des lauréats réunis autour des élus.

Prix spécial du jury

- Thierry Bertocchi

Concours de fleurissement 2022

Catégorie « Maison avec jardin »

- 1^{er} prix : Colette Vilvaux
- 2^e prix : Monsieur et Madame Carlier
- 3^e prix : Annie Marc

Catégorie « Balcon »

- 1^{er} prix : Annick Chovin
- 2^e prix : Annick Balle
- 3^e prix : Mahnaz Kashefi

Catégorie « Loggia »

- 1^{er} prix : Yveline Hainaut
- 2^e prix : Odette Gossard
- 3^e prix : Monsieur et Madame Kanapathepillai

Catégorie « Fenêtre fleurie »

- 1^{er} prix : Marie-Thérèse Lepavoux
- 2^e prix : Bruno Rioult

Catégorie « Jardins familiaux »

- 1^{er} prix : Emmanuel Cakin
- 2^e prix : Jacques Caplain
- 3^e prix : Mary-Yvonne Solomons

SPORT ET SANTÉ MENTALE

Un symposium fort réussi



Tous les intervenants réunis par l'Université Paris-Saclay.

Le 9 février dernier s'est tenu à la Maison des Arts le symposium « Sport et santé mentale » organisé à l'initiative de l'université Paris-Saclay. Près de 250 invités, chercheurs, médecins, présidents de clubs sportifs, athlètes de haut niveau, entraîneurs, se sont retrouvés au Plessis-Robinson pour débattre des questions de stress chez les sportifs, des bienfaits du sport sur le cerveau, des effets bénéfiques du sport sur les personnes souffrant de troubles mentaux, ou encore de la préparation mentale. Une soirée passionnante conclue par Jean-François Lamour, champion olympique d'escrime et ancien ministre des sports.



Une salle comble pour une soirée très riche.

Retrouvez toutes les photos de l'événement sur www.plessis-robinson.com.



VILLE AMIE DES ANIMAUX

Une première « patte » entre leurs mains



Nos élus, Benoît Blot, Fabienne Jan-Evano et Alexandre Nedjar arborant le trophée, entourés de Sophie Deschiens, conseillère régionale, et Valérie Péresse.



Les villes amies des animaux rassemblées et récompensées par la Région.



Les « première patte » attendant leurs lauréats.

Au Plessis-Robinson, tout est mis en œuvre pour que l'animal y vive bien. La Commune mène en effet de nombreuses actions en faveur de son respect et de sa protection qui ont été gratifiées le 2 février dernier par le label « Ville amie des animaux », créé

par la Région Île-de-France, pour récompenser les efforts en faveur du bien-être animal. Une première « patte » (sur les trois existantes), c'est la distinction délivrée au Plessis-Robinson et remise aux élus par la présidente du Conseil régional d'Île-de-France, Valérie Péresse.

SALON DES ARTISTES AMATEURS

Honneur à la mosaïque



Les visiteurs sont venus nombreux lors du vernissage.

Le public robinsonnais a été fidèle à ce rendez-vous annuel, pour célébrer le talent des artistes amateurs de notre ville. Près d'un millier de visiteurs, parmi lesquels de nombreux écoliers de la ville, sont venus, du 21 au 29 janvier derniers, découvrir les œuvres présentées à l'occasion de cette 29^e édition. Des visiteurs qui ont été nombreux à prendre part au vote pour désigner le lauréat du très convoité Prix du public. Et c'est le groupe d'élèves mosaïstes Cabamoz, cette année, qui l'a emporté. Depuis une quinzaine d'années, cet atelier d'élèves réunit chaque semaine des participants de tous âges, afin de décou-

vrir les techniques spécifiques à la mosaïque. « *Tous les élèves ont pu exposer au moins une œuvre et ont été extrêmement heureux et émus de recevoir cette distinction* », confie Catherine Roger-Estrade, leur professeur. Une joie largement méritée puisqu'en plus d'avoir séduit le public, Cabamoz a également été salué par un prix d'encouragement, tout comme Alexandre Fauchet. Quant au prix du jury, il a été décerné à la peintre Nicole Hartmann, pour ses œuvres d'aquarelle et acrylique qui font du jeu avec la couleur la clé de voûte de l'expression et du passage de l'émotion. Un grand bravo à tous et rendez-vous l'année prochaine !



Nicole Hartmann, prix du jury, aux côtés de Béatrice Robin et Jacques Perrin.



Bravo au groupe Cabamoz pour ses deux prix !



Des univers variés à découvrir.



Alexandre Fauchet, également récompensé d'un prix.

DUSAN BEKCIC

Sur le devant de la scène



Ils sont venus en nombre, adultes...



... et écoliers de la ville.

Du 28 janvier au 12 février, ce sont 1 240 visiteurs tous publics qui ont franchi la porte du salon Canaletto pour découvrir les œuvres du photographe robinsonnais Dusan Bekcic, mettant en scène avec sensibilité et maîtrise des modèles en habit traditionnel japonais dans différents lieux de la capitale. Et si l'on compte les 38 visites scolaires organisées en partenariat avec les établissements de la ville (soit 884 élèves du CP au CM2), *Japonaises à Paris* est l'exposition ayant connu le plus important succès depuis l'ouverture de la Maison des Arts. Une réussite qui n'a



Les élus sont venus saluer l'artiste.

pas manqué d'émouvoir l'artiste, heureux de présenter ses œuvres au public de sa ville.

MURIEL BARBERY

Belle matinée pour une rencontre

La salle de conférences de la Maison des Arts a fait le plein, le 11 février dernier, pour accueillir la romancière Muriel Barbéry à l'occasion d'une rencontre organisée par la Médiathèque Jean d'Ormesson. C'est dans une am-

bianche chaleureuse et en toute simplicité que l'auteur à succès a répondu aux questions des lecteurs concernant sa carrière et sur son dernier ouvrage, *Une heure de ferveur*, qui prend pour cadre la ville de Kyoto.



La rencontre a été suivie d'une dédicace.

Muriel Barbéry en a même profité pour visiter l'exposition *Japonaises à Paris*.

ENTRAINEMENT DE MASSE

Passation de pouvoir



La preuve par l'exemple.



Romain Valadier-Picard a dirigé son premier entraînement à 20 ans.

Le 17 février, plus de 400 élèves des écoles Joliot-Curie, Jean-Jaurès et Louis-Pergaud se sont retrouvés à l'Espace omnisports pour un entraînement de masse pas comme les autres : celui de la passation de pouvoirs entre le champion du monde Frédéric Demontfaucon et le grand espoir du judo français, Romain Valadier-Picard, 20 ans, champion d'Europe junior de judo (moins de 60 kg) et prétendant à une place aux J.O Paris 2024. C'est avec beaucoup d'assurance que le jeune champion a repris la direction de l'entraînement à son aîné, avant de répondre aux nombreuses questions des enfants.



Plein de questions au jeune champion.



Entre le maire et le sénateur, Frédéric Demontfaucon et Romain Valadier-Picard.

DISTRIBUTION DE NIDS

Hirondelles et mésanges aux premières loges



À Infoville, on s'informe utilement.



Le sénateur a participé à la distribution aux côtés de la BPE.



Plusieurs centaines de nids et de nichoirs ont déjà été distribués.

La distribution de nids d'hirondelles et de nichoirs à mésanges qui s'est déroulée les 10 et 17 février a rencontré un large succès au point d'information Infoville. Et il y a encore des listes d'attente !

S'inscrivant dans le cadre du budget participatif mené en 2021, ce projet porté par Richard Gilquard, ancien président de l'association *Graines de ville*, a pour but la préservation des espèces. Rappelons que la distribution de nids et nichoirs est destinée à favoriser le retour des oiseaux dans nos villes. Avec l'intensification de l'activité humaine et le ré-

chauffement climatique, les hirondelles ont plus de mal à construire leur nid, à trouver des insectes pour se nourrir. Les mésanges, qui sont sédentaires dans les régions où les hivers ne sont pas trop rudes, apprécient qu'on les aide à nicher et à trouver leur pitance pendant la saison froide.

Les actions menées depuis une dizaine d'années commencent à porter leurs fruits et l'on voit revenir ces oiseaux familiers dans nos jardins, sous réserve qu'on leur offre de bonnes conditions d'accueil et de ravitaillement.



Au marché, distribution avec le maire et les élus.

FLORE ET FAUNE DE CHEZ NOUS

Nous avons la chance au Plessis-Robinson de connaître un environnement vert et boisé remarquable, dans lequel vivent de nombreuses espèces animales ou florales propres à l'Île-de-France. Nous publions chaque mois, en collaboration avec l'association Robinson Nature, un billet présentant une espèce présente dans notre commune.

LE POUILLOT VÉLOCE

L'annonceur du printemps

Le pouillot véloce (*Phylloscopus collybita*) est un des premiers migrateurs à revenir chez nous et son chant caractéristique signale son retour. Les Anglais l'appellent « chiff-chaff ». En français, on le surnomme le « compteur d'écus », par allusion



Le pouillot véloce.



Le pouillot siffleur

aux changeurs du Moyen Âge qui faisaient passer leurs pièces d'une pile à l'autre en produisant un cliquetis de même nature.

On peut même l'entendre en hiver : il s'agit alors d'individus non migrateurs qui défendent leur territoire.

Si son ramage est remarquable, son plumage n'a rien de bien marquant : brun olive sur le dos, blanc roussâtre avec un peu de jaune citron pour le dessous.

Il construit un nid en boule avec entrée latérale, bas dans les buissons ou petits arbres ou même au sol.

Répandu partout, il n'est arrêté en altitude que par la limite des forêts.

Une autre espèce, moins courante, a été entendue au parc Henri-Sellier : le pouillot siffleur (*Phylloscopus sibilatrix*). Il se distingue par un « sourcil » jaune et des liserés de la même couleur aux ailes. Au point de vue du comportement, il agit moins ses ailes et sa queue, il est moins mobile en général. Mais la principale différence réside dans le chant fait de sifflements et de trilles bruisants. L'habitat et la façon de nicher sont semblables.

Si la flore et la faune vous intéressent, rejoignez l'association Robinson Nature qui organise régulièrement des sorties découverte au Plessis-Robinson. Plus de renseignements au 06 87 17 31 41.

LA BOÎTE À JEUX

Des heures de rire à partager



17h30 à 19h30 étant réservé uniquement aux restitutions.

Une seconde vie pour vos jeux

Afin de continuer à proposer une grande variété de jeux, l'équipe de bénévoles a besoin de vos dons. Si vous avez des jeux de société en bon état et complets dont vous ne vous servez plus, n'hésitez pas à

les déposer à la Boîte à jeux lors de l'une des permanences. Vos dons permettront à d'autres familles de profiter de ces jeux et de leur donner une seconde vie et ainsi, de participer à la réduction des déchets en développant le réflexe de la « seconde main ».

En 2021, Le Plessis-Robinson a inauguré sa première Boîte à jeux à la suite d'une proposition citoyenne, dans le cadre du Budget participatif #2 lancé par la Ville. Installée à l'Atelier des fées, cette ludothèque participative a pour vocation de donner une seconde vie aux jeux de société, tout en proposant un espace convivial où les familles peuvent s'inscrire pour emprunter des jeux ou jouer sur place, dans une ambiance chaleureuse et détendue. C'est l'occasion pour petits et grands de découvrir de nouveaux jeux, ou de retrouver des classiques de la famille. Prochaines permanences de la Boîte à jeux : samedi 18 mars, de 14h à 17h, le lundi 13 mars de

17h30 à 19h30 étant réservé uniquement aux restitutions.

Boîte à jeux

Ateliers des fées, rue des Fées

Prochaines permanences :

• Lundi 13 mars de 17h30 à 19h30 (restitutions uniquement)

• Samedi 18 mars de 14h à 17h

Renseignements :

✉ baj.lprg2@gmail.com

Le Plessis-Robinson

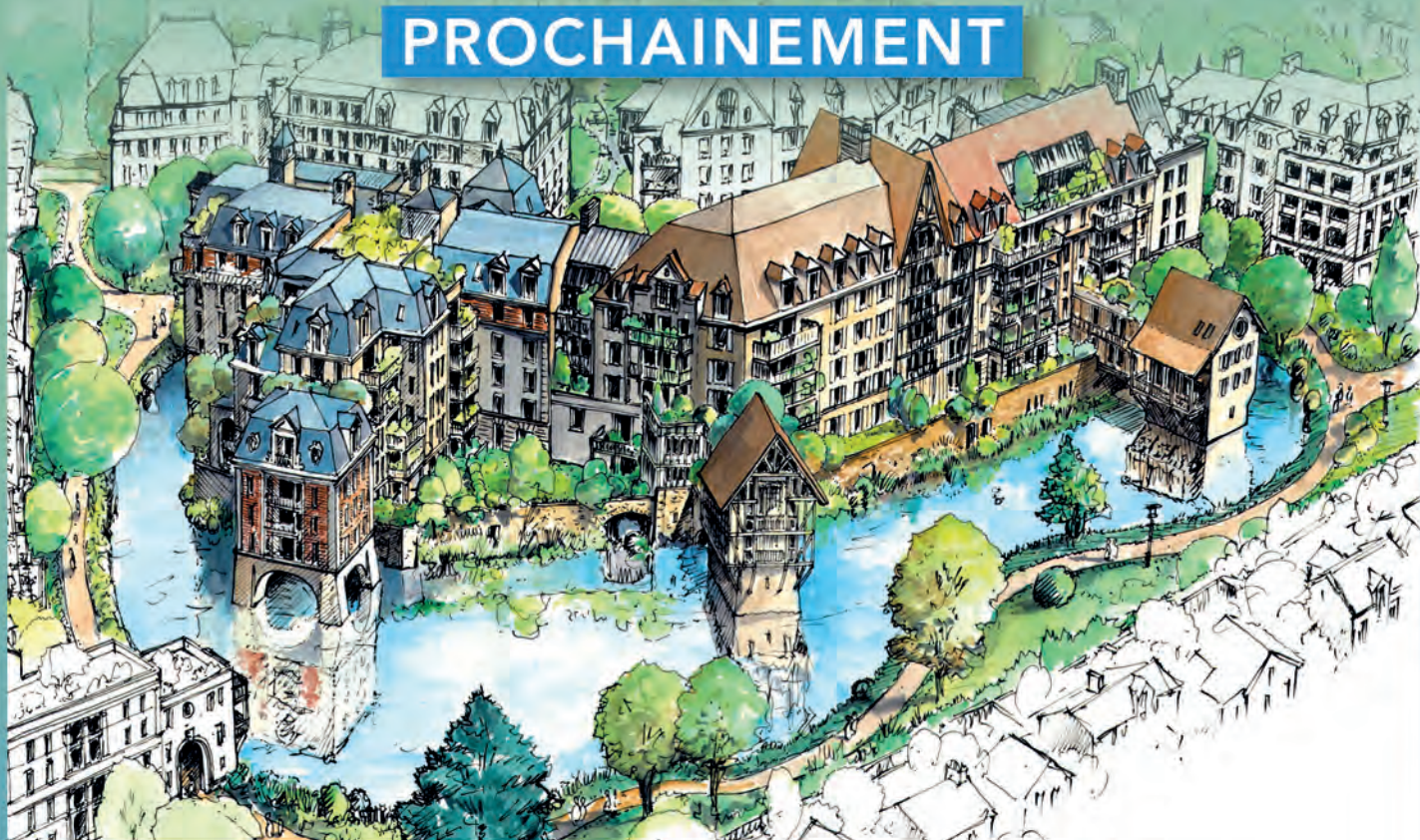
Acte III

QUARTIER des ARCHITECTES

En centre-ville,
une
résidence
entourée
d'eau
et de nature

Scène 3 - "Ange-Jacques Gabriel"

PROCHAINEMENT



ESPACE DE VENTE

44, avenue de la Libération - Le Plessis-Robinson

WWW.QUARTIERDESARCHITECTES.FR

01 46 60 33 33



QUOI DE NEUF EN MARS

« Soleil et pluie, beau temps de mars »

« De l'eau, de l'eau », voilà ce que réclament tous les météorologues qui voient les réserves fondre après un début d'année particulièrement sec. Si l'on attend l'arrivée du printemps, on espère qu'il sera ensoleillé et pluvieux à la fois.

A Avenue Paul-Langevin

- Aménagement pour le passage du tramway
- Attention, travaux de nuit pour les enrobés de voirie
- Du 6 au 10 mars, du Parc Hôtel à l'entrée de Clamart
- Du 13 au 15 mars, de l'entrée de Clamart à l'hôpital Bécèle
- Traversées piétonnes impossibles de 20h à 6h, sauf au niveau du Parc des Sports
- Les tests des rames se poursuivent sur l'ensemble du trajet
- Tous les détails sur le site de la ville www.plessis-robinson.com
- Maîtres d'œuvre : CD 92, Île-de-France mobilités

B Avenues Newton et Galilée

- Aménagement système d'incendie du nouvel hôpital Marie-Lannelongue
- Jusqu'à fin mars 2023
- Maître d'œuvre : Veolia

C Rue Edmond-About

- Circulation difficile
- Divers travaux de concessionnaires
- Circulation réservée aux riverains
- Jusqu'à fin mars 2023

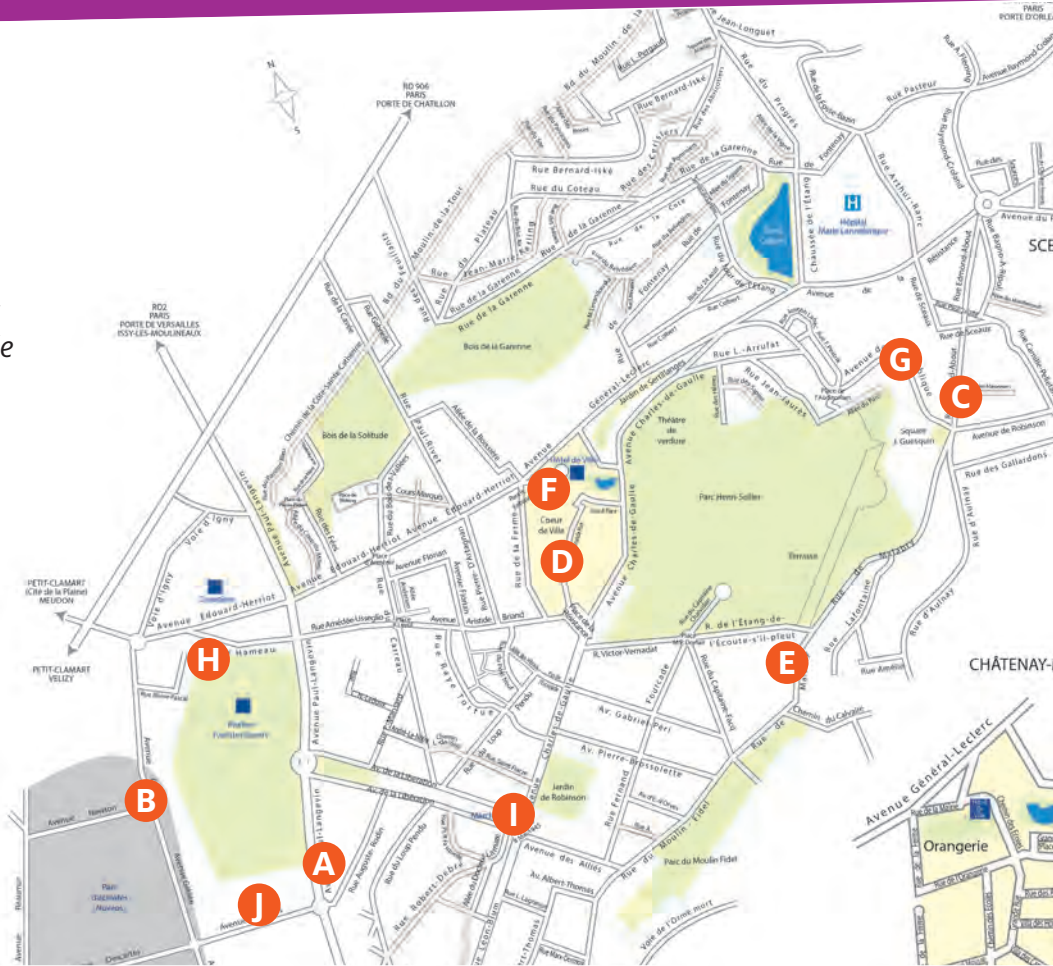
D Grande rue

- Travaux de réaménagement (élargissement des trottoirs, création de places de livraison, élargissement du bas de la rue pour faciliter le stationnement, plantation d'arbres)
- Attention : mise à sens unique durant les travaux
- Jusqu'à la mi-juin 2023
- Maître d'œuvre : Ville

E Rue de Malabry

- À la date du bouclage du *Petit Robinson*, la rue de Malabry est toujours fermée à la circulation dans l'attente des études réalisées par le Conseil départemental des Hauts-de-Seine, dont le résultat sera connu début mars. La situation est totalement stabilisée, mais le périmètre de sécurité reste maintenu jusqu'à nouvel ordre.

Plus de précisions sur l'ensemble de ces travaux sur le site internet de la Ville www.plessis-robinson.com.



Et partout dans la ville

Bâtiments

- Contrôle réglementaire annuel des installations d'éclairage de sécurité pour le patrimoine municipal bâti, hors scolaire.
- F** • Hôtel de Ville : poursuite des travaux de restauration. Aménagements intérieurs jusqu'au début du printemps, construction du pavillon d'entrée en cours, aménagement de la cour intérieure à venir
- G** • Groupe scolaire François-Peatrik : poursuite des travaux de reconstruction
- H** • Piscine du Hameau : poursuite de la déconstruction
- I** • Marché : ravalement intérieur, remise en peinture de la charpente de la halle, installation de filets anti-pigeons
- J** • Tennis club : poursuite des aménagements.

Espaces verts

- Entretien des massifs et taille d'arbustes
- Plantations d'arbustes et vivaces pour des remplacements
- Préparation des suspensions pour la mise en culture

CONSEIL DE CIVISME

DÉRATISATION

Chacun en est responsable

On estime qu'en banlieue parisienne, il y a plus d'un rat par habitant dans les sous-sols de nos villes, ce qui pourrait monter à 30 000 rats rien qu'au Plessis-Robinson. Il faut savoir que les rats peuvent transmettre des maladies potentiellement dangereuses pour l'homme (leptospirose, salmonellose, rage...) et pour nos animaux de compagnie.

Le territoire Vallée Sud – Grand Paris, en charge de l'assainissement, réalise des opérations ponctuelles de dératisation sur les réseaux souterrains (voir encadré).

Les bailleurs, propriétaires et syndicats sont chargés de prendre toutes les mesures préventives sur leur patrimoine (caves, extérieurs, parties communes, etc.) et de réaliser régulièrement des opérations de dératisation. Les habitants doivent contribuer aussi à limiter la reproduction des rats en adoptant de bons gestes :

- Ne pas jeter ses déchets à terre.
- Ne pas jeter ses sacs-poubelle dans la rue

(même près des corbeilles de rue, ils seront éventrés par les rats), par les fenêtres ou par les balcons.

- Ne pas jeter ses ordures ménagères en dehors des colonnes enterrées ou des containers.

Nous comptons sur vous, votre mobilisation est essentielle afin de limiter la reproduction des rongeurs.



Dératisation des réseaux

Le Territoire Vallée Sud – Grand Paris va mener sa campagne de printemps de dératisation des réseaux dans les rues suivantes : allée de la Vigne, allée des Mouilleboeufs, allée du Château de la Solitude, avenue Aristide-Briand, avenue de la Libération, avenue d'Estienne d'Orves, avenue Gabriel-Péri, avenue Pierre-Brossolette, boulevard du Moulin de la Tour, Grande Rue, passage de l'Escapade, rue Amédée-Usséglio, rue Bernard-Iské, rue Blaise-Pascal, rue Charles-Louis Percier, rue de l'Étang de l'Écoute S'il Pleut, rue de la Côte, rue de la Ferme, rue de la Garenne, rue de la Mairie, rue de l'Orangerie, rue de Malabry, rue des Abricotiers, rue des Cerisiers, rue des Feuillants, rue des Pommiers, rue des Suisses, rue du 24 Août, rue du Bois des Vallées, rue du Bon air, rue du Bourg, rue du Capitaine Chalvidan, rue du Capitaine Georges Faq, rue du Carreau, rue du Coteau, rue du Hameau, rue du Loup Pendu, rue du Moulin Fidel, rue du Plateau, rue du Progrès, rue du Site, rue Fernand-Fourcade, rue François-Mansart, rue Jean-Marie Kerling, rue Kellog, rue Lafontaine, rue Paul-Rivet, rue Pierre d'Artagnan, rue Raye Tortue, rue Robert-Duffour, rue Victor-Vernadat.

Parlons Jardin
 CRÉATION - CONTRAT D'ENTRETIEN
 ÉLAGAGE - ABATTAGE
 REMISE EN ÉTAT
 ☎ 01 46 30 79 69
 Site web : www.parlons-jardin.fr
 Email : votre.paysagiste@parlons-jardin.fr
 17 rue des Cerisiers - 92350 LE PLESSIS-ROBINSON

FAIR-AGENCY
 JVICCOACH Brand
 Syndic de Copropriété
 Le Plessis Robinson & Villes limitrophes
 contact@fair-agency.fr
 07 54 39 70 11

JEUNESSE

Trouver sa voie



Le Grand Large au plus proche de la jeunesse robinsonnaise.

Depuis le mois de novembre 2022, les Matinées de l'orientation, organisées par la Ville et son service Jeunesse, sont le rendez-vous mensuel des jeunes Robinsonnais en quête de conseils sur leur future orientation professionnelle. Un samedi par mois, le Grand Large, situé au 3 place Charles-Pasqua, accueille des profession-

nels et des étudiants, sur une thématique de métiers. Sont invités tous les jeunes qui le souhaitent afin de venir échanger avec eux et poser toutes leurs questions pour découvrir des métiers et des parcours inspirants. Il reste encore une date, samedi 25 mars, pour aborder les professions liées à l'écologie, à l'environnement et aux animaux. Peut-être l'opportunité

idéale d'affiner ses choix d'orientation et, pourquoi pas, de trouver sa voie...

Le mercredi, on prend le (Grand) Large

En attendant d'entrer dans la vie professionnelle, les collégiens robinsonnais peuvent tout autant s'enrichir par le biais des loisirs et notamment grâce aux mercredis passés dans la structure municipale Le Grand Large. De 14h à 17h, l'équipe d'animation accueille tous les jeunes souhaitant pratiquer des activités sportives ou artistiques, ou faire des sorties au bowling et au Cosmic Laser ainsi qu'à Paris, une fois par mois... Et le prin-

temps approchant, ceux qui ont la main verte, et les autres, pourront profiter des beaux jours lors de la nouvelle activité jardinage. Alors, à vos pelles, râteaux et arrosoirs, car pour préparer la terre et planter légumes et fleurs, c'est bel et bien la saison !

Les matinées de l'orientation
Samedi 25 mars de 9h à 13h
Écologie, environnement et animaux
Le Grand Large

3, place Charles-Pasqua

☎ 01 46 01 50 95

Renseignements auprès du
Point Information Jeunesse

Le PIJ, toute l'année

Le Point Information Jeunesse est ouvert à tous les jeunes de 13 à 25 ans qui souhaitent se documenter sur la scolarité et les formations, les métiers, recevoir une aide logistique et matérielle pour la rédaction d'un CV ou de lettres de motivation grâce à des outils de bureautique à disposition, et être informés sur les nombreux dispositifs mis en place par la Ville à destination des jeunes de la commune.

Point Information Jeunesse

3, place Charles-Pasqua

☎ 01 46 01 50 95

✉ pij@plessis-robinson.com

CML

Fête de l'enfance : bientôt le retour !

Rendez-vous est pris pour samedi 10 juin : les équipes d'animation ont le plaisir d'annoncer que la Ville a prévu le grand retour de la Fête de l'Enfance au Plessis-Robinson. C'est l'espace nature et loisirs Henri-Sellier qui accueillera tous les enfants désireux de s'amuser sur les différents stands de jeux et toutes les animations mises en place pour l'occasion. Si juin est encore loin, les centres municipaux de loisirs vont dès le mois de mars s'attaquer aux préparations. En effet, chaque structure représentera un pays ou un continent pour réaliser un jeu à thème. Inde, Brésil,

Grèce, Arménie, Scandinavie, Amérique, Asie, Afrique... Un véritable voyage autour du monde attend donc les petits qui ne manqueront pas de se costumer pour l'événement et revêtir des accessoires en rapport au lieu choisi.

On pense déjà à Pâques

En plus de ces préparatifs, les équipes ont concocté un programme toujours aussi riche et varié avec diverses activités manuelles, culturelles, ludiques et sportives, sans oublier les sorties programmées pour profiter de l'arrivée du printemps.

Pour les vacances de Pâques (du 24 avril au 5 mai), les enfants peuvent s'inscrire au centre de loisirs jusqu'au 24 mars. Pour rappel, la préinscription est obligatoire et aucun enfant ne sera accepté hors délai.

Le détail de l'ensemble des programmes est à télécharger sur le site internet de la Ville

www.plessis-robinson.com.



Dimanche 26 Mars
COURSES TRAVERSANT LES PARCS DU PLESSIS

Venez courir avec nous pour l'Association
LA RONDE DU HIBOU

35 DOSSARDS OFFERTS
PAR ROBINSON IMMOBILIER*

Venez nous voir !
Aidons les enfants de l'Hôpital Marie Mannelongue

Déjà 35 ans à vos côtés
1988

Robinson Immobilier

63, av. Raymond Groland
92350 Le Plessis-Robinson
robinson-immobilier@wanadoo.fr
☎ 01 41 87 02 30

- TRANSACTION -
- LOCATION -
- GESTION -

*Nous contacter pour de plus amples renseignements.

FCA

RGE
QUALIBAT
France Rénov'

Isolation
Ravalement
Fenêtres
Combles & VMC

01 41 87 08 25
Agence de Sceaux

fca-renovation.com

MAISON DES PART'ÂGES

Un projet, des activités



Partager le projet social...

pact des actions en particulier sur la vie des citoyens d'un territoire donné. Cette évaluation est suivie d'un diagnostic extérieur ; c'est là que les habitants peuvent apporter leurs contributions en répondant au questionnaire que nous mettons en ligne sur le internet de la Ville www.plessis-robinson.com.

Le renouvellement de projet social qui est engagé est un rendez-vous important dans la vie de la Maison des Part'Âges Louis-Girerd. C'est le moment de réinterroger la réalité du quartier, de la ville et de ses habitants afin d'adapter les actions. C'est également l'occasion d'associer les élus, les professionnels et les habitants à la construction de ce projet dans le but de traduire la volonté de l'équipe municipale et de prendre en considération, autant que possible, les attentes de tous les acteurs. L'évaluation est une activité de recueil, d'analyse et d'interprétation d'information relative à la mise en œuvre d'un projet. Elle contribue à mesurer l'im-

Deux projets pour le Curious Lab'

La Maison des Part'Âges est partenaire du Département pour la 5^e édition du laboratoire d'idées Curious Lab' (lire p.16). Des étudiants de deux universités viennent réfléchir à nos côtés autour de deux projets : le soutien à la parentalité, avec l'Institut Régional de Travail Social (IRTS) de Montrouge et son collectif de six étudiants, et le don de vêtements avec deux élèves de l'Institut Français de Géopolitique (IFG). Ce travail devrait se poursuivre entre février et avril avec, sur la parentalité l'IIM, l'école de communication, de digital et de coding du Pôle Léonard de Vinci, et, sur le don, l'IMM et l'université Queen Mary of London.



Séance « Frères et sœurs » le 20 mars

Vous avez plusieurs enfants et la vie à la maison est ponctuée de conflits. Vous aimeriez échanger et trouver des outils pour vous accompagner lors de ces moments parfois irritants. Nous vous proposons les trois dernières séances de la session pour prendre du recul sur vos habitudes relationnelles, découvrir des outils et les mettre en pratique. La quatrième rencontre, « Quand les enfants se disputent », se déroulera lundi 20 mars de 18h45 à 20h15. Un dossier est à remplir sur place et l'adhésion à la structure obligatoire.

Et on reparle des caisses à savon

À la mi-octobre aura lieu la 2^e édition des fameuses « Courses en fêtes ». Les projets de construction de caisses à savon vont déjà bon train et un bénévole, Frédéric Poucel, se met à la disposition des amateurs pour dispenser tous les conseils utiles. Il sera une fois par mois, et notamment le samedi 11 mars de 16h à 18h à la Maison des Part'Âges, pour conseiller et accompagner les apprentis constructeurs. Il a réalisé un tuto qui va également être mis en ligne sur le site internet de la Ville



... avec la contribution des habitants.

www.plessis-robinson.com afin de soutenir les efforts de construction.

Maison des Part'Âges
8 ter, avenue Léon-Blum
☎ 01 46 01 51 74
✉ mdp@plessis-robinson.com

THÉ DANSANT

Saluer l'arrivée du printemps



tomacs que dans le programme, le buffet gourmand et rafraichissant, fourni d'amuse-bouches, de champagne* et de boissons fraîches, est ouvert tout l'après-midi pour calmer les appétits, un petit temps de pause bienvenu pour engager la conversation et profiter agréablement de cette belle assemblée. Le 16 mars au Moulin Fidel, le printemps sera là et tout le monde sera à la fête !

**Thé dansant au Moulin Fidel
Avec l'orchestre Pascal Hamard
Jeudi 16 mars de 14h à 18h
64, rue du Moulin Fidel**

**Inscriptions entre le 6 et le 13
mars auprès de l'association
Plessis Arts et Loisirs
18, rue du Capitaine Georges-Facq
☎ 01 40 83 10 70**

**Entrée : 16€ (14€ pour les
adhérents du PAL)
Le tarif comprend amuses-bouches
sucrés et une coupe de champagne***

*À consommer avec modération

À quelques jours du printemps, les oiseaux chantent, la nature prépare son habit de fête et les amateurs sont prêts à entrer dans la danse pour célébrer le retour des beaux jours. L'association Plessis Arts et Loisirs invite tous ceux qui ont envie de fêter dignement le printemps, jeudi 16 mars, de 14h à 18h, au Moulin Fidel. N'y a-t-il pas de plus beau décor pour arriver, entre amis ou en couple, dans sa plus belle tenue, et s'élancer sur la piste de danse ? C'est Pascal Hamard qui sera à la baguette, et son orchestre a prévu d'alterner rock, valse, slow et madison, assez de variétés pour que chacun se sente pousser des ailes et invite sa ou son partenaire à danser. S'il y a des petits creux, plus dans les es-

BOURSE AUX VÊTEMENTS

Une seconde vie au prêt à porter



Il est temps de faire le tri dans les armoires des enfants en vue de la prochaine Bourse aux vêtements organisée par la Ville avec le soutien du Lions Club Le Plessis-Robinson, qui se tiendra samedi 25 mars, de 9h à 12h, au Moulin Fidel. Les vêtements d'été devenus trop petits pour les uns ont encore de beaux jours devant eux et feront le bonheur des autres, à tout petits prix. De bonnes affaires à réaliser et une bonne action à effectuer car, en effet, la Bourse aux vêtements est avant tout un événement solidaire et écoresponsable : les vêtements vendus en seconde main financeront l'achat des livres du Prix littéraire des écoliers. L'ensemble des fonds récoltés seront reversés à la Caisse des écoles, qui a notamment pour mission de faciliter l'accès à la lecture des petits Robinsonnais.

Collecte des vêtements

Du mercredi 8 au mercredi 22 mars inclus, une grande collecte de vêtements d'été 0/14 ans est mise en place dans les centres municipaux de loisirs. Tous doivent être propres, en bon état, et mis dans des sacs fermés par mesure d'hygiène. Les vêtements seront ensuite triés par des bénévoles, vendredi 24 mars de 9h à 12h. C'est pourquoi les organisateurs sont à la recherche de volontaires pour leur apporter un peu d'aide. Pour réaliser ce petit geste de solidarité très utile, il suffit de prendre contact avec Nelly Banco au 01 81 89 33 68 ou à l'adresse nelly.banco@plessis-robinson.com.

**Bourse aux vêtements d'été 0/14 ans
Samedi 25 mars de 9h à 12h
au Moulin Fidel
64, rue du Moulin Fidel**

CHAM

La musique au cœur de l'éducation

Les Classes à Horaires Aménagés Musique (CHAM) du collège Claude-Nicolas-Ledoux proposent aux élèves de débiter ou de poursuivre leur pratique de la musique et se produire en public en développant de nombreux projets artistiques.



Les élèves des CHAM en concert à Gérard-Philippe, en janvier dernier.

Créée en 1999, en partenariat avec la Maison de la Musique et de la Danse (MMD) et la Ville du Plessis-Robinson, cette formation permet à des élèves de la 6^e à la 3^e de bénéficier d'un enseignement musical théorique et pratique de grande qualité grâce à un emploi du temps aménagé comprenant, chaque semaine, deux heures d'enseignement musical, une heure de formation musicale, une

demi-heure d'instrument, et deux heures d'Ateliers de Pratique Collective (APC) en groupe. Les cours sont dispensés au collège Claude-Nicolas Ledoux, à la Maison de la Musique et de la Danse et à la Maison des Arts au Pôle Musiques Actuelles.

Une aventure collective

Avec une pédagogie fondée sur la pratique instrumentale collective, grâce à l'exer-

cice de la musique d'ensemble, à laquelle contribuent tous les instruments de l'orchestre, les CHAM offrent un parcours favorable à leur progression, notamment grâce au partage d'expériences, et à leur épanouissement grâce à la production régulière de spectacles en public, à la fois valorisants et motivants. Récemment, les élèves se sont par exemple illustrés lors d'un grand concert au Cinéma Gérard-Philippe, en janvier dernier, ou lors des Brigades d'Interventions Musicales organisées dans les écoles de la ville pour éveiller les plus jeunes au goût de la musique. Autant d'occasions, pour les élèves musiciens, de monter un projet ensemble, de se dépasser et de montrer leur progrès.

Comment devenir « chamiste » ?

La candidature est ouverte à tous, qu'on soit novice ou pratiquant déjà un instrument, et se fait grâce à l'intermédiaire des écoles par le biais des dossiers d'orientation de fin de CM2. Les candidats présenteront leur motivation et leurs aptitudes à l'occasion d'un test d'admission durant lequel ils feront part de leur choix d'instrument devant une commission spéciale.



Les BIM, un beau moyen de faire connaître la musique aux plus jeunes.

Contacts

Collège Claude-Nicolas-Ledoux
 Éric Vandevoorde
 Principal du collège
 Marie-Clotilde Bukiet
 Coordinatrice pour les CHAM
 ☎ 01 46 31 17 35 – Poste 39

Maison de la Musique et de la Danse

☎ 01 46 01 44 90
 ✉ secretariatmmd@plessis-robinson.com

LE BONHEUR A UNE ADRESSE*

À PARTIR DE 1440€**

**charges incluses

“ Mes journées sont rythmées par des sorties et des activités organisées par la résidence.”

MONTANA

Cultivez votre jeunesse

VENEZ VISITER !

APPARTEMENTS DISPONIBLES DU T1 AU T4

☎ **01 84 74 29 00**

*385, AV. DU G^{AL} DE GAULLE - CLAMART

RÉSIDENCE SERVICES SENIORS

RESTAURANT

SERVICES À DOMICILE

BALNEO

ACCUEIL.CLAMART@RESIDENCES-MONTANA.COM
 RESIDENCES-MONTANA.COM

RÉSIDENCE OUVERTE

cryptone.02

LYCÉE MONTESQUIEU

Contre le gaspillage

À u lycée Montesquieu, la qualité des repas est appréciée par les élèves et, grâce aux réflexions des éco-délégués, chacun souhaite aller encore plus loin. Suzy Vaïty, gestionnaire, a mené auprès des lycéens une sensibilisation à la lutte contre le gaspillage alimentaire. Une table de tri permet de peser les déchets chaque jour. La partie compostable est récupérée par un prestataire de Vallée Sud – Grand Paris pour être revalorisé en engrais vert. L'effort à fournir cette année porte sur les comportements responsables au self : on choisit uniquement ce que l'on est prêt à manger. L'élève doit aussi être présent, une fois inscrit, afin de ne pas gâcher un repas.

Restauration au lycée : qualité, éthique et responsabilité

L'idée est venue d'organiser une semaine d'animations menées par une diététicienne, Julia Chipart. Au menu : des quiz, des dégustations, des astuces zéro déchet et des conseils sur l'alimentation pour tous les profils. Madame Hervy, proviseur, explique : « Notre objectif est triple : veiller à garantir une qualité des repas, éduquer de façon plus large les jeunes sur leur hygiène de vie, et attirer davantage d'élèves à la cantine pour s'assurer qu'ils mangent bien. ». Dans le cadre de ce projet, lors de la semaine du 13 mars, l'établissement souhaite offrir un repas à chaque élève pour l'inciter à découvrir son modèle de restauration scolaire.

« Nous avons la chance de recevoir les repas en liaison chaude depuis le lycée Jean-Jaurès de Châtenay-Malabry, qui nous assure de bons plats. » ajoute Catherine Hervy. Pour financer ce projet baptisé « Manger mieux, sans gaspiller ! », le lycée fait un appel aux dons via la plateforme *Trousse à Projets*. Pour apporter son soutien, rendez-vous sur le site internet www.trousseaprojets.fr/projet/5373-manger-mieux-sans-gaspiller.



CAISSE DES ÉCOLES

Un petit geste, pour une belle cause

La Caisse des écoles est un établissement public communal présidé par le maire et administré par un conseil de 22 membres, dont dix sont élus par les adhérents pour trois ans. Bernard Foisy, qui en est le vice-président, regrette que celle-ci ne soit pas plus connue « À cause du mot 'caisse', les parents d'élèves ont tendance à confondre notre structure avec la coopérative de l'école ou de la classe. Car nous venons en renfort financier pour de nombreux projets pédagogiques des écoles, notamment des classes autogérées, pour un montant de 25 000 € par an ! ».

Au-delà, tout le monde ne sait pas qu'est la Caisse des écoles, qui finance les dictionnaires remis aux enfants en fin de maternelle, les calculatrices offertes aux élèves en fin de CM2, les



livres de Noël, les sapins dans les écoles. Pour autant, les ressources financières de la Caisse des écoles ne sont pas illimitées : outre la subvention municipale, elle dépend essentiellement des cotisations de ses membres et des dons. Si vous voulez améliorer encore l'éducation scolaire de vos enfants, faites un petit geste et adhérez à la Caisse des écoles pour soutenir les projets en faveur des écoliers de notre ville.

BULLETIN D'ADHÉSION

Nom :

Prénom :

Adresse :

Déclare adhérer à la Caisse des écoles du Plessis-Robinson pour l'année 2022-2023 en versant la somme de 5 € à l'ordre du Trésor Public.

Adhésion simple (5 €).

Et / ou Souhaite faire un don de €.

Le versement d'un don ouvre droit à une réduction d'impôts sur le revenu égale à 66 % du montant de ce don).

Coupon à remettre au service municipal de l'Enseignement au Centre Administratif Municipal ou dans les écoles.

COLLÈGE CLAUDE-NICOLAS-LEDOUX

La section volley pour tous



Le Plessis-Robinson est reconnu partout en France et depuis de nombreuses années pour la qualité de sa formation des jeunes en volley-ball. Le collège Claude-Nicolas-Ledoux, en accord avec le rectorat de Versailles, dispose d'une relation particulière avec le PRVB. En effet la section sportive Volley-ball permet aux élèves inscrits de vivre une expérience de formation sportive et d'excellence scolaire de la 6^e à la 3^e. Présidée par le principal du collège, Éric Vandevorde, la section sportive engage différentes équipes garçons et filles dans deux compétitions (championnat établissement et championnat d'excellence). Ainsi, chacun peut vivre pleinement

son expérience et s'épanouir dans sa scolarité, notamment grâce au sport, c'est l'engagement pris par tous les acteurs de la section Volley du collège.

Il est encore temps de s'inscrire

Sous la responsabilité de Martin Kress, professeur d'EPS du collège, qui travaille de pair avec Erwan Bernard, entraîneur reconnu des catégories jeunes du PRVB et joueur de niveau national, la

section volley est une véritable passerelle entre le PRVB et le collège. Avec 1h30 de pratique quotidienne pour chaque groupe de niveau, les élèves sont accompagnés vers la réussite de leurs objectifs scolaires et sportifs. La section Volley de Nicolas-Ledoux, c'est l'assurance d'un enrichissement et d'un épanouissement dès la classe de 6^e, à l'âge où le bien-être de l'esprit est au moins aussi important que celui du corps.

Tous les renseignements auprès de Martin Kress à martin.kress@ac-versailles.fr et en contactant le collège au 01 46 31 17 35 (inscription possible jusqu'au mois d'avril).

RESTAURATION SCOLAIRE

Une démarche exemplaire



de bio existaient avant la Loi Egalim car ils sont respectés au Plessis-Robinson depuis 2014 : le poisson est issu de la pêche durable, les volailles, comme le jambon, sont certifiés Label rouge.

Lutter contre le gaspillage

Les écoles sont attentives à limiter le gaspillage alimentaire : dès 2016, le double choix du plat protidique a été supprimé. Lorsqu'il reste du pain ou

des fruits du déjeuner, ils sont proposés à l'heure du goûter en plus du goûter prévu. En lien avec le Territoire Vallée Sud – Grand Paris, des collectes de biodéchets sont organisées dans les écoles et, en élémentaire, chaque salle de restauration est équipée d'une table de tri. En maternelle, le tri se fait directement sur chaque table avec l'aide des ATSEM. Les biodéchets ainsi collectés servent à faire du compost. En 2021, il a été collecté dans nos écoles 29 tonnes de déchets alimentaires, ce qui a permis de produire 8,7 tonnes de compost.

Dans les écoles primaires du Plessis-Robinson, les restaurants scolaires ont petit à petit intégré les bonnes pratiques du bien-manger et du développement durable. Les menus sont préparés par une diététicienne d'Elior, vérifiés par la Mairie pour le respect du cahier des charges et validés en commission des menus par les parents élus. Le cahier des charges respecte la Loi Egalim, à savoir un repas végétarien par semaine, un objectif d'au moins 50 % de produits de qualité et durables dont 20% de produits issus de l'agriculture biologique et 20% de produits locaux calculés en valeur d'achat. Les 20%

CURIOUS LAB'

hauts-de-seine
LE DÉPARTEMENT

Laboratoire d'innovation territorial



Les étudiants de l'IRTS de Montrouge et de l'IFG aux côtés de Nathalie Léandri et Fabienne Jan-Evano.

Le Département des Hauts-de-Seine encourage depuis plusieurs années le développement des pratiques collaboratives innovantes sur leurs territoires en organisant notamment des événements de sensibilisation auprès du grand public, des professionnels et des élus du département. Pour la 5^e édition, une vingtaine d'étudiants, finalistes parmi 500 jeunes disputant le concours départemental de l'innovation urbaine, a rendu sa copie, livrant des solutions innovantes aux préoccupations des élus du territoire. Avec la présentation de leurs travaux devant un parterre d'élus locaux, les participants ont mis fin à

un effort de trois mois incluant benchmark, enquête de terrain et rédaction rigoureuse d'une synthèse des orientations majeures de leur projet novateur. Tous ont relevé les défis lancés en octobre dernier par neuf communes des Hauts-de-Seine, parmi lesquelles Le Plessis-Robinson et ses deux projets : le soutien à la parentalité,

avec six étudiants de l'Institut Régional de Travail Social (IRTS) de Montrouge, et le don de vêtements avec deux élèves de l'Institut Français de Géopolitique (IFG). (voir l'article Maison des Part'Âges en p.13). « *Le Curious Lab', par la nature de ses défis, se diversifie de session en session, précise remarquer Marie-Pierre Limoge, vice-présidente du Département chargée de l'économie sociale et solidaire, de la formation et de l'alternance. Des questions se dégagent autour de la transition territoriale, interrogations auxquelles les étudiants ont répondu par leur fraîcheur, leur agilité et leur projection dans le monde de demain.* »

RÉGION ÎLE-DE-FRANCE

îledeFrance

Oriane, la plateforme de l'orientation



La présidente Valérie Péresse présente le projet Oriane.

La Région a annoncé la création d'Oriane, agence opérationnelle depuis le 1^{er} janvier 2023 et présidée par Othman Nasrou. Oriane devient ainsi l'agence régionale de la promesse républicaine et de l'orientation.

Elle propose des services et des solutions très concrètes aux Franciliens de tous les âges qui recherchent une orientation scolaire et universitaire, une formation initiale ou professionnelle, une reconversion professionnelle ou encore un stage ou un emploi en Île-de-France.

De manière très concrète, l'agence Oriane a trois missions principales :

1 – L'orientation : Elle va devenir une plateforme incontournable de l'orientation en Île-de-France avec un numéro vert dédié (08 00 73 06 40) permettant d'apporter une réponse qualifiée aux questions ou, le cas échéant, de faire une mise en relation avec le bon interlocuteur.

2 – La lutte contre le décrochage : Elle va rassembler tous les dispositifs existants pour identifier les décrocheurs, les suivre, leur proposer ainsi qu'à leurs parents des solutions adaptées à leurs besoins et à leurs difficultés avec un seul objectif : ne laisser aucun jeune francilien sur le bord de la route.

3 – L'insertion et le placement : Elle va agir comme une facilitatrice pour l'insertion des jeunes et des demandeurs d'emploi en proposant des offres d'emplois ou de stages.

Grâce à ces outils, Oriane répondra ainsi aux grands enjeux qui touchent tout particulièrement notre territoire francilien afin d'être une interface utile entre l'offre de formation et les besoins des acteurs économiques.

Grâce à ces outils, Oriane répondra ainsi aux grands enjeux qui touchent tout particulièrement notre territoire francilien afin d'être une interface utile entre l'offre de formation et les besoins des acteurs économiques.

ILS ONT FAIT LE PLESSIS-ROBINSON

Depuis plus de 600 ans, des hommes et des femmes sortant de l'ordinaire ont vécu ou travaillé au Plessis-Piquet devenu Le Plessis-Robinson : seigneur, gens d'armes, ministre, maire, éditeur, architecte, artiste, curé, résistant, cantatrice,... Leurs portraits, affichés sur les grilles du Jardin de Robinson à l'automne dernier, vont s'égrener au fil des mois pour raconter la vie de celles et ceux qui ont fait l'histoire de notre commune.

UN HOMME POLITIQUE ARMÉNIEN

Simon Vratsian



Robinson en 1936, au 13 rue des Platanes (l'actuelle avenue Gabriel-Péri) avec Hélène, son épouse d'origine russe, et Sédà, sa fille, née à Neuilly en 1922.

Animateur de la diaspora

Homme de lettres, il mettra toute sa vie son talent littéraire au service de son engagement politique en contribuant à divers journaux politiques dont la diffusion internationale permet d'animer la diaspora arménienne. À Paris, il dirige le journal *Droshak* du parti dashnak jusqu'en 1933 puis se consacre au journal d'histoire et de culture *Vern* jusqu'en 1939. Parallèlement, il publie en 1928 un livre



Simon Vratsian (assis au deuxième rang, à gauche) en 1904 au séminaire théologique Gevorkian en compagnie de camarades et de Komitas.



Rue des Platanes, aujourd'hui rue Gabriel-Péri.

de témoignage sur son action politique, *La République d'Arménie*, ainsi que de nombreux articles historiques, politiques et littéraires.

Émigre aux États-Unis

Durant la Seconde Guerre mondiale, il émigre aux États-Unis où il est l'un des fondateurs du comité international d'Arménie et s'engage dans la défense de la cause arménienne auprès des autorités (il demande à l'ONU en



Simon Vratsian avec sa femme Yelena Shigaeva et sa fille Muza-Seda à Paris en 1929.

1945 la rétrocession de territoires arméniens occupés par la Turquie). En 1952, il devient proviseur du lycée arménien Hamazkayin à Beyrouth où il meurt en 1969.

Simon Vratsian (1882-1969)
Homme politique
Journaliste
Écrivain

1	Vratsian	Simon	1882	Esian	Arménien	M	Chef	Homme de lettres
2	Vratsian	Hélène	1886	Russie	Russe	M	Épouse	Sp.
3	Vratsian	Sédà	1922	Neuilly			C. fille	"

Recensement de la population robinsonnaise, 1936.

PARENTHÈSE BOX

Chouchouter les jeunes parents



En novembre 2022, Laurence Bellony a créé Parenthèse, la box qui chouchoute les jeunes parents d'enfants de 0 à 12 mois. « Je voulais trouver un moyen d'accompagner les jeunes parents dans cette période inédite en leur proposant des produits de qualité pour prendre soin d'eux et pour se faire plaisir. S'occuper des parents, c'est les mettre dans les meilleures conditions pour qu'ils s'occupent ensuite de leur bébé », explique-t-elle. Bien sûr, la démarche inclut le papa, ainsi chacun est renforcé dans son nouveau rôle au sein du foyer. En effet, une naissance est un moment merveilleux, mais aussi bouleversant

dans la vie de jeunes parents... Il s'avère important de savoir appuyer sur pause et de conserver du temps pour soi. « Il est d'usage de gâter un nouveau-né à sa naissance mais beaucoup moins les parents... C'est là que Parenthèse intervient ! », se réjouit Laurence.

Un cadeau original

En abonnement ou à l'unité, les parents reçoivent chaque mois une sélection de produits de qualité, naturels, écoresponsables et fabriqués en France pour eux et pour leur bébé. « On laisse la possibilité de choisir une option allaitement pour les mamans qui le souhaitent. Bien sûr, le bébé n'est pas mis de côté, un produit adapté à son âge est présent dans chacune des boxes. », précise Laurence qui sera présente au Forum de la Petite enfance au mois d'avril. Bien-être, gourmandises, objets lifestyle, toute la famille prendra plaisir à ouvrir la box Parenthèse pour y découvrir ce qu'elle contient. Alors à votre tour d'être chouchoutés ou à celui de vos proches pour un cadeau original et qui fera sans aucun doute son effet.

Parenthèse
www.parenthesebox.com
 À retrouver sur Instagram, LinkedIn et Facebook
 ✉ hello@parenthesebox.com

CAROLE DESCAMPS

Explorez votre vie professionnelle

Après dix-huit ans d'expérience en tant que conseillère en insertion professionnelle, la Robinsonnaise Carole Descamps est devenue consultante en évolution de carrière avec Aster Bilan VAE. Elle accompagne toutes les personnes désireuses de trouver, changer ou faire évoluer son chemin professionnel. « Je mise sur la bienveillance et le climat positif pour gagner la confiance nécessaire à construire des projets professionnels. », explique Carole. Qu'il s'agisse de modifier son quotidien au travail, d'opérer une transition professionnelle et s'y préparer, d'explorer de nouveaux horizons plus en accord avec ses valeurs, de réfléchir à la suite de sa carrière ou tout simplement d'exercer un nouveau métier, Carole Descamps propose des solutions efficaces grâce à sa certification en bilan de compétences. « Ça permet de prendre un temps de recul sur soi et son avenir professionnel tout en étant acteur de sa propre carrière », affirme-t-elle.

Écoute et bienveillance

Visant à obtenir un diplôme grâce à son expérience professionnelle, la Validation des Acquis de l'Expérience (VAE) se déroule en trois étapes : recevabilité, validation du dossier et passage devant un jury. « J'apporte un soutien moral et une aide méthodologique sur toute la durée du processus et, bien sûr, un accompagnement personnalisé à chaque étape.



Une VAE dure en moyenne six mois et pourrait s'avérer décourageante ; c'est pourquoi il est important de se faire accompagner. Ce que j'aime dans ce métier, c'est d'être à la fois médiatrice et facilitatrice, tout en laissant une place centrale au client. », précise Carole. Écoute, dialogue, réflexion, bienveillance, équilibre, tels sont les maîtres-mots qui attendent tous ceux que Carole Descamps accompagnera.

Aster Bilan VAE – Carole Descamps
 ☎ 06 66 88 09 55
 ✉ contact@aster-bilan-vae.fr
 Retrouvez Carole sur www.aster-bilan-vae.fr et sur les réseaux sociaux LinkedIn et Facebook.

BÉATRICE GRIMALDI

Des conseils pour votre entreprise



La rentabilité au quotidien

Les principaux centres d'intérêt de Béatrice Grimaldi sont l'humain et le développement durable, c'est ceux-là qui ont animé ses choix d'évolution. En effet, ingénieure en Génie civil, elle s'est impliquée dans la transition écologique pour des bâtiments plus économes. « Le premier rendez-vous est offert et sans engagement. On répondra en temps réel aux six questions les plus essentielles : où je vais ? où j'en suis ? comment investir ?

dois-je embaucher ? où en suis-je sur le plan facturation ? mes devis sont-ils rentables ? », développe Béatrice. Avec C'Agir, partenaire Rivalis, c'est la rentabilité de chaque entreprise au quotidien dont il est question. Il est également possible de solliciter Béatrice pour une assistance administrative, créer son entreprise, réaliser un business plan, rechercher de nouveaux contrats, ou pour l'accompagnement aux rendez-vous avec les potentiels financeurs de projet.

C'Agir – Béatrice Grimaldi
 ☎ 06 17 61 50 88
grimaldi.beatrice@outlook.fr
 Renseignements sur le compte LinkedIn de Béatrice

Parce que trop d'entreprises connaissent des situations complexes, Béatrice Grimaldi a souhaité mettre son expérience au service des patrons de « Très Petites Entreprises » (TPE), de moins de 20 salariés. « Grâce à mes compétences en organisation et management, je peux accompagner les dirigeants dans leur activité et la gestion de leur entreprise. », explique la Robinsonnaise. Artisans, commerçants, restaurateurs, professions libérales... avec C'Agir, Béatrice promet des gains en performance et sérénité. « Je suis aux côtés du dirigeant, à son écoute, pour trouver des solutions et l'aider à atteindre son potentiel maximum. L'important est de conserver une certaine sérénité face aux situations parfois difficiles », précise-t-elle.

AUDREY CAIL

L'immobilier par l'humain

Passionnée par l'immobilier et par l'humain, Audrey Cail a rejoint l'agence d'indépendants Les Toits de Robinson. Avec plus de quinze années d'expérience en commercial et management, elle s'est tournée naturellement vers l'accompagnement immobilier tant ce secteur la passionne et forte de son goût pour le travail bien fait. « Ma priorité c'est le client ; ce métier me permet de faire des rencontres formidables et de participer à des projets de vie. Les Toits de Robinson est une structure dynamique et proche des gens. Cela me ressemble beaucoup et bien sûr cela permet de profiter de canaux de diffusion beaucoup plus large », explique Audrey. Avec sa bonne humeur constante et son sourire communicatif, elle garantit la réussite des projets immobiliers sans stress et surtout avec un plaisir partagé.

Rigueur et sérénité

Pour vendre, pour acheter ou pour louer, cette jeune Robinsonnaise accompagne et conseille depuis l'étape du projet jusqu'à la recherche de financement, en passant par l'optimisation des espaces, l'aménagement intérieur, etc. « Je prends le temps d'échanger et tout se déroule dans la plus grande transparence. Je suis indépendante



et pas salariée, je n'ai aucun objectif chiffré à atteindre, sinon celui de prendre soin de mes clients. », précise Audrey. Sérénité, confiance, honnêteté, tels sont les maîtres-mots d'Audrey. « Acheter, vendre, mettre en location ou louer doit être toujours une aventure satisfaisante et enrichissante », selon elle. Il n'en reste pas moins que le travail est réalisé avec rigueur et efficacité. Il n'y a plus à hésiter, pour tout projet immobilier, tout le monde gagne à connaître Audrey !

Audrey Cail – Les Toits de Robinson
 ☎ 07 80 99 51 82
 ✉ audrey@lestoitsderobinson.fr

Visitez notre appartement décoré

**FRANCO
SUISSE**



Villa Diana s'inscrit au cœur d'un quartier résidentiel à deux pas des commerces de la rue Houdan à Sceaux et à 500 m de la gare RER Robinson. La résidence séduit par son élégance, ses majestueuses modénatures et ses façades en pierre de taille massive. Les 26 appartements se prolongent tous d'un espace extérieur aux vues dégagées : jardins privés, balcons et terrasses dont certaines plein ciel.

Villa Diana - 15, rue de Sceaux au Plessis-Robinson
01 46 66 92 92 | franco-suisse.fr

LIONS CLUB



19 mars : loto de printemps



Le Lions Club Plessis-Robinson invite tous les candidats à un moment de détente et de jeu à participer au loto de printemps, qui se tiendra dimanche 19 mars, à l'Espace Galilée. Les participants y seront accueillis dès 14h30, sans qu'il soit besoin de s'inscrire au préalable, les tables se rempliront au fur et à mesure. Il sera alors temps de se procurer les cartons de numéros, nécessaires pour tenter sa chance*. C'est à 15h que chacun pourra ensuite rejoindre sa place et guetter avec attention les numéros sortis par le boulier pour tenter de remporter l'un des nombreux lots en jeu.

Pour jouer et être utile

Ce loto sera l'occasion de passer un bon moment, mais aussi, pour chacun des partici-

pants, de soutenir les nombreuses œuvres sociales et culturelles portées par le Lions Club Le Plessis-Robinson : Courses du cœur, Lions d'or des jeunes talents robinsonnais, ou encore soutien apporté tout au long de l'année aux familles les plus défavorisées. Les bénéficiaires de cette manifestation seront ainsi intégralement reversés pour financer ces œuvres tout au long de l'année.

Bonne chance à tous les participants !

**Loto de printemps du Lions Club
Dimanche 19 mars de 15h à 18h
Ouverture des portes à 14h30
Espace Galilée
9, avenue Galilée**

*Seuls seront valables les cartons vendus le jour même et tamponnés par Le Lions Club Le Plessis-Robinson.

COMITÉ DE JUMELAGES



Une générosité fructueuse



Avec Corinne Mare Duguer, la classe de Sona Sureken, présidente de l'association Nour France Arménie.

Comme d'habitude, Le Plessis-Robinson s'est mobilisé dans un bel élan de générosité pour soutenir le peuple arménien victime de la guerre en Artsakh. Au-delà du travail de formation des personnels de santé, le Comité de jumelages et l'association Lumière Française travaillent au soutien psychologique des populations, notamment des enfants des écoles, et organisent des visio-conférences avec les classes. Du matériel scolaire et des ordinateurs sont également partis du Plessis-Robinson vers Erevan. Dans les écoles de la diaspora arménienne, aux

États-Unis, en Grèce, en Estonie et au Plessis-Robinson, les enfants envoient des dessins à leurs camarades de l'école du village Aygestan en Artsakh.

Un lot important de vêtements et chaussures va partir du Plessis-Robinson vers Erevan, via Air France ou par camion.

Les besoins aujourd'hui sont surtout pour le 1^{er} âge (lait, couches...) que vous pouvez remettre au Comité de jumelages du Plessis-Robinson. Nous avons aussi besoin d'argent pour financer le transport vers l'Arménie, il est possible de faire un don – défiscalisé – par l'intermédiaire de Lumière Française. Merci à tous pour votre générosité et votre soutien, les enfants de l'Artsakh, grâce à vous, gardent le moral.

Renseignements :

www.jumelagesplessis-robinson.com
www.lumiere-francaise.org

Soirée cinéma arménien le 4 avril

En partenariat avec le cinéma Gérard-Philippe, le Comité de Jumelages organise une soirée du cinéma arménien avec le film documentaire *Armenia Terra Sacra* de Narek Voskanyan, mardi 4 avril à 20h à la Maison des Arts. Réservez d'ores et déjà votre soirée : un échange aura lieu avec le réalisateur avant le verre de l'amitié. Entrée 5,50€ et 4€ pour les membres du Comité de Jumelages.

JARDINIÈRES FLEURIES

Pour égayer votre quotidien



fleurs choisies pour leur résistance et leur beauté. Vous pourrez ainsi commander, au choix, des jardinières « prêtes à poser, prêtes à arroser », composées de différentes plantes et fleurs, ou de des plantes aromatiques pour rehausser vos plats cuisinés. Les jardinières fleuries sont conçues pour s'adapter à différents environnements, selon l'exposition de votre habitation, qu'elle soit ensoleillée ou ombragée.

Derniers jours pour commander

Pour commander sa ou ses jardinières, il suffit de remplir le coupon ci-contre puis de l'envoyer ou le déposer avant mardi 14 mars à l'accueil du Centre Administratif Municipal (3, place de la Mairie), accompagné d'un chèque (14€ par jardinière) libellé à l'ordre de *Graines de Ville*. Les jardinières seront livrées dans la cour des Services techniques située au 9 avenue Galilée, samedi 13 mai de 9h à 12h. N'oubliez pas de retirer votre commande à temps, car toute commande non retirée sera annulée et non remboursée.

Ne manquez pas cette occasion de vous offrir un petit bout de nature à apprécier, ou déguster au quotidien.



Bon de commande - Jardinières fleuries 2023

Nom :
Prénom :
Adresse :
..... 92350 Le Plessis-Robinson
Téléphone :
Jardinière « Plein soleil » (quantité) :
Jardinière « Ombre/mi-ombre » (quantité)
Jardinière « Plantes aromatiques » persil, ciboulette, estragon (quantité) :
Nombre total de jardinières : x 14 € =

Prix unitaire : 14€ – Chèque à libeller à l'ordre de Graines de Ville
Retrait aux Services techniques, 9 avenue Galilée, samedi 13 mai de 9h à 12h

N.B. : Toute commande non retirée à cette date sera annulée et ne pourra être remboursée.

Visuel non contractuel

Visuel non contractuel



ANAS

Collecte de fonds panhellénique de 1914



Souscription - 5 drachmes - 1914.

Le papier présenté ici, daté de 1914, n'est pas un billet de banque. En effet, on lit « ΠΑΝΕΛΛΗΝΙΟΙ ΕΡΑΝΟΙ » soit, traduit du grec, « collecte de fonds panhellénique ». Il représente une souscription pour cinq (ΠΕΝΤΕ) drachmes modernes, monnaie grecque aujourd'hui remplacée par l'euro. Outre le roi de Grèce, figure sur ce bon un grand navire de guerre de type croiseur cuirassé. Il s'agit du *Georgios Averoff*. Ce navire a été acquis auprès de l'Italie en 1909. Mesurant cent-trente mètres de long et armé de trente-deux canons et tubes lance-torpilles, ce vaisseau était considéré comme le plus puissant navire de guerre de la Ligue balkanique face à l'Empire ottoman. Il intégrera l'armée en 1910 et participera aux deux guerres

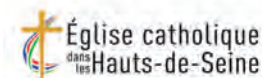
balkaniques (1912-1913) puis aux deux guerres mondiales. Il sera désarmé en 1952 et est actuellement un navire-musée dans le port de Phalère dans le sud de la Grèce. Pour ajouter ce papier à sa collection numismatique, il faudra déboursier environ dix euros.

L'Association Numismatique Alto-Séquanaise (ANAS) permet à tous les passionnés de numismatique (étude des monnaies et des médailles) de se rencontrer, d'échanger sur leur collection et d'approfondir leurs connaissances.

✉ anas.secretaire@gmail.com

Pour plus d'informations : <https://anas-numismatique.wixsite.com/website>

DIOCÈSE DE NANTERRE



Un legs à l'Église catholique, pourquoi pas ?

En France, les droits de succession sont élevés pour les héritiers de personnes sans enfant. Néanmoins l'État propose à ceux qui le souhaitent un avantage sur la fiscalité du legs à une association. Il s'agit de permettre à certaines associations d'utilité publique, ou culturelles, comme votre paroisse, de percevoir une partie des droits de successions, en étant exonérées de tous droits de mutations, et surtout, sans léser votre famille. En effet, l'État propose de demander, de son vivant, qu'une partie des droits de succession soient versés à sa paroisse, par le biais d'une entité juridique qu'est le diocèse. Cette demande se fait obligatoirement à travers un testament, et doit donc se prévoir. Votre diocèse a mis en place un service d'Église dédié à cet accompagnement, et ce, en toute confidentialité. Nous sommes en effet en relation avec de nombreux notaires. Une réunion d'in-



formation sur la fiscalité du legs est organisée mardi 18 avril à 15h à l'église Sainte-Magdeleine, 5, rue André-Le-Nôtre. Si vous ne pouvez être présent, demandez notre brochure à i.ousset@diocese92.fr ou au 06 70 82 54 64.

En quelques chiffres

Le Diocèse des Hauts-de-Seine est grand, et il est aussi atypique ! Depuis la loi de séparation de l'Église et de l'État, les églises construites après 1905 sont à la seule charge des diocèses, et donc, des paroissiens. En moyenne, en France, 5% des églises appartiennent à leur diocèse. Dans les Hauts-de-Seine, ce sont 70% des églises qui lui appartiennent.

Inscriptions par téléphone au 01 47 02 79 38.

La Minute IMMO

Suivez les aventures d'Adina Immobilier



Suivez les aventures d'Adina Immobilier sur sa chaîne YouTube pour découvrir Le Plessis Robinson autrement avec des événements inédits, des conseils et des astuces dans l'immobilier.

ZOOM sur les vidéos

Combien vaut mon bien immobilier ? Le Plessis-Robinson

Comment contester le montant de votre taxe foncière ? Si vous voulez faire réviser votre taxe foncière, voici une solution envisageable

Mandat SIMPLE vs Mandat EXCLUSIF | Les avantages ou les inconvénients



Le marché robinsonnais | Une des 5 raisons pour vivre au Plessis Robinson

Adina Immobilier



Diag DPE : les informations à savoir sur le nouveau Diagnostic de Performance Énergétique



LE PLESSIS ROBINSON Découvrez notre vidéo sur cette maison à rénover dans le secteur Cité Jardin au Plessis-Robinson.

Adina LUNGU
06 60 99 44 69
Agence adhérente



A D I N A
IMMOBILIER

Publipostage - Barème agence sur www.adinainmobilier.fr. SASU au capital social de 2.000€ - Siège social 6 Av. de la Libération 92350 Le Plessis Robinson - RCS NANTERRE SIREN 902611854 - TVA FR64902611854 - Carte T n°9201202100000228 délivrée par CCI Paris IDF - R.C.P. N°120 137 405 MMA IARD - Garantie Financière GALIAN 120.000€ sans manquement de fonds



AUDITION BOUCICAUT
SOLUTIONS AUDITIVES

Nos 15 ans d'expérience au service de votre audition

9 MARS
Journée de
l'audition

DES SOINS
POUR TOUS,
100%
PRIS EN
CHARGE¹

Vos aides
auditives
à 0€¹

100% SANTÉ

Venez tester²
GRATUITEMENT
votre audition

et découvrez le Phonak Audéo™ Lumity
l'audition connectée pour une vie sociale épanouie !



109 Rue Boucicaut
92260 FONTENAY-AUX-ROSES
01 47 02 05 83

auditionboucicaut.fr / audition.boucicaut@gmail.com

1 - Valable uniquement sur les prestations de soins et d'équipements 100% santé, 100% pris en charge après remboursement par l'Assurance Maladie et les complémentaires santé. Sous réserve de disposer d'une complémentaire santé responsable. 2 - Test à visée non médicale. Aides auditives sur prescription médicale. Ces produits sont des dispositifs réglementés qui portent, au titre de cette réglementation, le marquage CE. Consultez les professionnels de santé spécialisés. Tous droits réservés. Audition Boucicaut - RCS Nanterre B 837 816 446.

LES RESTOS DU CŒUR

On collecte aussi au printemps



Depuis sa création en 1985 par Coluche, l'association *Les Restos du cœur* œuvre quotidiennement et bénévolement pour soutenir et venir en aide aux plus démunis notamment dans le domaine alimentaire par l'accès à des repas gratuits, mais aussi en participant à l'insertion sociale et économique. Ainsi au Plessis-Robinson, *Les Restos du cœur* ont servi toutes les semaines plus de 3 500 repas pendant la campagne hivernale et ce n'est pas fini, car la misère ne connaît pas de saison.

Du 3 au 5 mars

Avec l'arrivée du printemps, *Les Restos du cœur* lancent leur collecte nationale qui se déroule les vendredi 3, samedi 4 et di-

manche 5 mars dans les magasins Carrefour Market du Cœur de Ville, Biocoop (5, avenue de la Libération) et Super U (place de la Libération). Une fois munis d'une liste des produits les plus importants, les clients des magasins pourront les ajouter dans leur panier et en faire don après leur passage en caisse. *Les Restos du cœur* ont également besoin de bénévoles pour les aider au quotidien ou de temps en temps. Il suffit d'indiquer ses coordonnées téléphoniques à adg2.leplessis@restosducoeur.org pour être recontacté.

« On compte sur vous ! » disait Coluche il y a quarante ans, et c'est encore vrai aujourd'hui, en 2023 « on n'a plus le droit, ni d'avoir faim, ni d'avoir froid... ».



SECOURS CATHOLIQUE

Recherche de bénévoles

Le Secours Catholique propose tout au long de l'année un accompagnement fraternel à toute personne en situation d'isolement, qu'il soit physique ou social, ou faisant face à un accident de la vie. Si vous souhaitez vous engager pour aider les autres, c'est le moment de devenir bénévole pour soutenir l'une de ces actions :

Crusoë est un accueil, ouvert à tous, quel que soit l'âge, et reçoit une vingtaine de personnes les mardi et jeudi de 14h à 16h30 au café La Fontaine pour pratiquer leur activité favorite (scrabble, belote, etc.) autour d'une collation. L'association cherche actuellement quelqu'un pour seconder et éventuellement remplacer Liane Rekacewicz. Contacter le 06 70 94 76 25.

L'accompagnement scolaire se déroule à Sertillanges les lundi, mardi et jeudi de 16h30 à 19h et accompagne des élèves ayant besoin d'une attention particulière. Contacter Geneviève Reymann au 06 71 71 42 49 ou Dominique Pelloille au 06 74 40 90 94.

Le Relais du Net ouvre le 18 mars ! Ce point bureautique vise à accueillir et accompagner toute personne démunie dans ses démarches administratives sur Internet, lors de permanences chaque samedi de 10h30 à 12h au 2 allée Antoine-Bourdelle. Le Relais du Net a besoin de renforcer son équipe : pour nous rejoindre, contacter Brigitte Fiat au 06 07 79 10 85.



Pour **rendre des visites aux personnes isolées**, le temps libre des uns s'associe à l'isolement des autres. Devenez bénévole pour visiter une personne malade ou ne pouvant plus se déplacer ou signalez-nous des personnes ayant besoin de soutien. Contacter Yves Blaise au 06 64 14 10 21.

À LA DÉCOUVERTE DU JAPON

Rendez-vous tous les mois

Les ateliers d'initiation proposés par l'association *À la découverte du Japon* invitent passionnés et curieux à se familiariser avec l'histoire, la culture et les traditions du pays du soleil levant, à l'occasion d'un atelier créatif thématique, une fois par mois. Les rencontres se déroulent le samedi à l'Atelier des fées avec, au choix, une session à 16h, pour les écoliers, et à 18h, pour les adultes. Pour consulter le programme, rendez-vous sur la page Facebook « À la Découverte du Japon avec Setsuko Maestlé » ou contactez l'association par mail à l'adresse setsuko.maestle@gmail.com.

Fukushima 2023

Douze ans après l'explosion de la centrale nucléaire à Fukushima, notre atelier du 18 mars sera l'occasion de revenir sur ce drame écologique et humain.

Nous découvrirons ensemble l'impact de ce drame sur les populations locales, au travers de témoignages. Cet atelier sera également

l'occasion de saluer les actions inlassables des femmes et des hommes déterminés à faire sortir grandie leur région de cette épreuve.

Cet atelier s'inscrit dans l'esprit du *Fukko*, terme qui signifie restauration, reconstruction, renaissance et qui imprègne profondément la culture et l'histoire du Japon.

La seconde partie de l'atelier sera l'occasion de s'initier – ou de se perfectionner, pour les habitués – au pliage origami et à la calligraphie au pinceau japonais.

À la découverte du Japon
Prochains ateliers créatifs : 18 mars, 15 avril, 13 mai, 17 juin

Atelier des fées

Tarif par atelier : 10 € ; Forfait pour l'année : 70 € (9 ateliers)

Enfants : demi-tarif à partir du deuxième

Tout le matériel est fourni sur place

Renseignements et inscriptions :

✉ setsuko.maestle@gmail.com



FAg2 : pour les Aidants familiaux

L'association *France Alzheimer 92* et ses bénévoles sont à votre disposition pour vous apporter un soutien et une écoute, notamment lors de la permanence qui reçoit les familles sur rendez-vous (06 09 17 76 06) le 3^e vendredi de chaque mois à la Maison des Part'Âges, 8 ter avenue Léon-Blum.



L'association organise une nouvelle formation gratuite des Aidants familiaux en cinq séances formant un ensemble début avril. Inscription dès maintenant pour un petit groupe de dix personnes maximum.

Réunions des groupes de parole des Aidants familiaux :

- Antony, vendredi 10 mars à 14 h, Espace Henri-Lasson (Place du Marché),
- Fontenay-aux-Roses, samedi 11 mars à 10h au Château Sainte-Barbe, Vie Associative,
- Sceaux, vendredi 24 mars à 10 h, à l'ancienne mairie, 68 rue Houdan, (salle 2).
- Sceaux, samedi 25 mars à 10 h, aux « Garages », 20 rue des Imbergères, (salle 4).

☎ 06 09 17 76 06

✉ FAg2.sud@orange.fr

Héberjeunes : la solution logement

L'association *Héberjeunes* aide les étudiants, stagiaires et doctorants à trouver un logement adapté à leurs revenus, proche des sites de l'Université Paris-Saclay, dont elle est partenaire, et accessible en transports en commun. Elle s'adresse aux propriétaires ou seniors disposant d'appartements, de studios ou de chambres à louer. *Héberjeunes* développe aussi le logement intergénérationnel : jardiner, faire les courses, donner un cours d'informatique... en échange de cette présence régulière et des services rendus, l'étudiant sera logé gratuitement ou payera un loyer modéré.

Pour les candidats à la location, l'adhésion à l'association ne coûte que 8 € par an et 25 € pour les propriétaires. Inscrivez-vous sur notre site internet : www.heberjeunes.fr, contactez-nous au 06 69 15 65 44 ou 01 69 15 52 52, ou envoyez-nous un email à heberjeunes.asso@universite-paris-saclay.fr.

La Lyre le 25 mars à Antony

Comme tous les ans, *La Lyre du Plessis-Robinson* et ses 70 musiciens, sous la direction de Philippe Hervé, se produisent à Antony samedi 25 mars à 20h. Le concert aura lieu à l'institution Sainte-Marie, 2 rue de l'Abbaye, en partenariat avec le Rotary Antony-Sceaux, au profit de la SESEP Antony (75 ans d'Etudes et de Soins pour les enfants Paralysés et Polymalformés). Au programme : les « tubes musicaux » de l'époque baroque jusqu'à nos jours.

Entrée 12 €. Billeterie :

www.billetweb.fr/concert-rotary-antony-sceaux-25-mars-2023

✉ rotaryantonysceaux92@gmail.com



JUJITSU FIGHTING

Une saison de haut niveau



Dans toutes les catégories, le jujitsu robinsonnais brille.

À la suite des quatre tournois nationaux de la saison 2022/2023 de *Jujitsu Fighting*, de nombreux Robinsonnais menés par leurs deux professeurs Florian Carillo et Christophe Larrègle se sont qualifiés pour les Championnats de France. Chez les cadets, Aude-Charlotte Thierry (n°1 française), Tristan Péguy (n°1 français), Kim Bourgeois (n°2 français), Mattéo Maubert, chez les juniors, Coline Cusin, Anne-Célestine Thierry, Arno Frugier et Nathan Castela combattent les 18 et 19 février à Châtellerault avec pour objectif de ramener une médaille. Ce tournoi est crucial, car il permet de se qualifier pour les Championnats d'Europe en France en mars 2023.

Les seniors aussi

Chez les seniors, les chances de médailles sont fortes également : Coline Cusin, Lilou Duchaussoy, Chloé Bourhis, Luna Demin, Clara Chlous, Anne-Célestine Thierry, Steven Roquet, Arno Frugier et Florian Carillo font partie des seize meilleurs français de leurs catégories.

Le Championnat de France se déroulera à Gouesnou en Bretagne le 18 mars. À la suite, la Team Robinsonnaise sera face à la saison internationale avec le Grand Prix de Paris et les Championnats d'Europe et du Monde. Une belle fin de saison se dessine, alors bonne chance à tous !

Stage self-défense 100% féminin

Après avoir encadré plus de 300 femmes ces dernières années, l'association robinsonnaise de *Jujitsu Fighting* propose un stage gratuit de self-défense réservé aux femmes de plus de 12 ans dans le cadre de la Journée internationale des droits des femmes et en partenariat avec Coca-Cola. Rendez-vous samedi 25 mars de 14h à 18h au dojo de l'Espace Omnisports, pour découvrir un certain nombre de techniques simples et efficaces pour faire face à tous les types d'agression physique, et la mise en application sous forme de scénarios. Renseignements au 06 27 87 10 56.



En seniors, les jujitsukas sont parmi les meilleurs en France.

Avec Orpi, faites fleurir vos projets immobiliers !



Agence ORPI CP Immo

34, Avenue Charles de Gaulle
92350 Le Plessis-Robinson

01 46 01 53 90

cpimmo@orpi.com



FCPR

« Souviens-toi »



Ginette Kolinka, rescapée des camps, passeuse de mémoire.

et Romain Mouteau. Cette équipe de U14-U15 participera à la Wrocław Summer Cup et visitera des sites historiques tels que le château de Wawel, la mine de sel de Wieliczka, l'usine d'Oscar Schindler ou les camps d'Auschwitz-Birkenau. Tout au long de l'année, différentes activités sont mises en place pour préparer les jeunes joueurs à ce mois de juillet, avec des projections de films, une visite au Mémorial de la Shoah, des ateliers pédagogiques avec

Arnaud Dégremont Bernet, médiateur culturel à l'ONACVG.

Ginette Kolinka, une passeuse de mémoire

Un grand moment d'émotion a eu lieu le 18 février sous le préau d'Anatole-France avec la rencontre avec Ginette Kolinka, rescapée des camps d'extermination d'Auschwitz-Birkenau. À 98 ans, cette grande dame, devenue passeuse de mé-

moire, a raconté ce qui s'est passé entre son arrestation en mars 1944 et sa libération par les Alliés en mai 1945, entre les convois, le camp des femmes, le travail dans les usines d'aviation. Le public, parmi lequel le maire, des élus, et les jeunes du FCPR, a été frappé par l'intensité de ce témoignage et l'horreur de ce qui s'est passé. Ils ont pu échanger avec celle qui reste une voix dans la nuit pour dire, encore et toujours, « Souviens-toi ».



Les jeunes du club embarqués dans le projet.



Un public ému et attentif.

Pour le Football Club du Plessis-Robinson (FCPR), le sport et la culture sont étroitement liés, car ils associent l'individuel et le collectif, comme ils participent à l'intégration sociale et au savoir-vivre ensemble. D'où le projet « Souviens-toi » que porte le FCPR tout au long de la saison 2022-2023 et qui s'achèvera en point d'orgue avec le déplacement de seize enfants en Pologne, encadré par les deux animateurs, Pascal Zenguinian

L'équipe fanion prépare la reprise

Les hommes de Julien Zenguinian, qui évoluent en R1 (plus haut niveau régional), ont entamé leur trêve hivernale de mi-février avec une belle victoire 2-0 à l'extérieur face à Vincennes. Postés à la 8^e place du classement, les Jaune et Bleu ne sont qu'à six unités du podium et avec neuf matches à jouer encore, tout est possible. Le FCPR se déplacera par deux fois pour la reprise, chez la lanterne rouge d'abord, Viry-Châtillon, puis à Créteil (10^e), avant de recevoir le dauphin, Neuilly-sur-Marne et le 3^e, Meaux. L'occasion de faire le plein de points avant de s'attaquer aux ogres de la Ligue et tenter de se replacer parmi les possibles accédants en Nationale 3. Affaire à suivre...

SUPER U

Commerçants autrement

Le Plessis-Robinson

Place de la Libération • Tel. 01 46 30 16 11

Ouvert du lundi au samedi de 8h30 à 20h et
le dimanche de 9h à 13h

Votre MAGASIN QUOTIDIEN



Flasher
pour découvrir
notre catalogue

FRAÎCHEUR

QUALITÉ

LIBRE-SERVICE

SERVICE DE LIVRAISON
À DOMICILE
DU LUNDI AU SAMEDI.



DRIVE
coursesu.com



CNPR

Audrenn Foiny, elle n'a pas froid aux yeux

Après un championnat de France de nage hivernal remporté à Megève en décembre dernier, Audrenn Foiny, du Cercle des Nageurs du Plessis-Robinson (CNPR), s'est de nouveau distinguée en créant la surprise à Samoëns aux championnats du monde d'eau glacée (moins de 5°C) avec trois médailles dont deux d'argent sur 500 m et 1000 m. « J'ai été la première surprise, car c'était ma première en eau glacée, mais c'est le fruit d'une grosse préparation. Dans cette discipline, on est très vite confronté au dépassement de soi. C'est le mental qui travaille après une certaine de mètres immergée et c'est ce que j'apprécie. », avoue Audrenn. À 19 ans, la nageuse peut mettre jusqu'à 40mn avant de commencer à se réchauffer après un 1000 m. Il est donc nécessaire d'être fort mentalement avant, pendant et après la course, alors qu'elle peut perdre jusqu'à 5 kg en un week-end, tellement son corps est poussé dans ses retranchements.

Toujours polyvalente

Étudiante en STAPS à Orsay, Audrenn Foiny qui est « tombée dans la piscine » dès bébé, ne souhaite pas se focaliser uniquement sur cette discipline. « C'est assez inédit dans le milieu de la natation en eau glacée, mais je



Pour un coup d'essai, ce fut un coup de maître !

vais continuer à nager en bassin l'année, en eau libre l'été et en eau glacée l'hiver. J'aime les sensations que ça me procure physiquement et mentalement, même si la préparation est radicalement différente ». Alors que l'on parle d'intégrer la discipline aux Jeux Olympiques d'hiver 2026, la nageuse du CNPR et membre de l'équipe de France a émergé au bon moment et son avenir en eau glacée est tout tracé. La Fédération française de natation pourrait envisager de constituer un groupe dont les compétitions à l'étranger pourraient être subventionnées, comme c'est le cas depuis plusieurs années en Allemagne ou aux Pays-Bas, nations différentes pour l'eau glacée.

COURSE DU CŒUR

La Ville avec l'Hôpital

Comme chaque année, la Ville du Plessis-Robinson est partenaire de l'hôpital Marie-Lannelongue (et de l'hôpital Saint-Joseph) pour la Course du Cœur qui se déroulera du 22 au 26 mars. Cet événement, à travers l'exploit réalisé par des coureurs transplantés, vise à la sensibilisation du grand public à la transplantation d'organes et par conséquent à la nécessité du don d'organes.

Acteur essentiel pour les greffes cardiopulmonaires, premier centre français pour les greffes cœur-poumons, l'Hôpital Paris Saint-Joseph et l'Hôpital Marie-Lannelongue, médecins, chirurgiens, anesthésistes, cardiologues, infirmières, kinésithérapeutes, chercheurs, s'engagent dans la sensibilisation au don d'organes en lançant une équipe dans cette course.

La course du cœur, c'est :

- 750 km de course à pied en relais non-stop en quatre jours et quatre nuits entre Paris et Bourg Saint Maurice - Les Arcs,
- entre 14 et 18 équipes de 14 coureurs dont une équipe de personnes transplantées (cœur, foie, rein, moelle osseuse, ...),



L'équipe met le cap sur l'arrivée de la course, aux Arcs.

- plus de 200 communes traversées par une caravane de plus de 120 véhicules,
- des étapes de 8 à 60 km et des étapes particulières : roller, bike and run, relais volants, bike and bike, etc.,
- une équipe de communication et de sensibilisation qui assure la promotion et la sensibilisation au don d'organes tout au long du parcours,
- une opération spécifique de sensibilisation au don d'organes pour les enfants, dans le cadre de l'opération « 10 000 cœurs pour l'hôpital ».

Plus d'informations sur www.lacourseducoeur.com

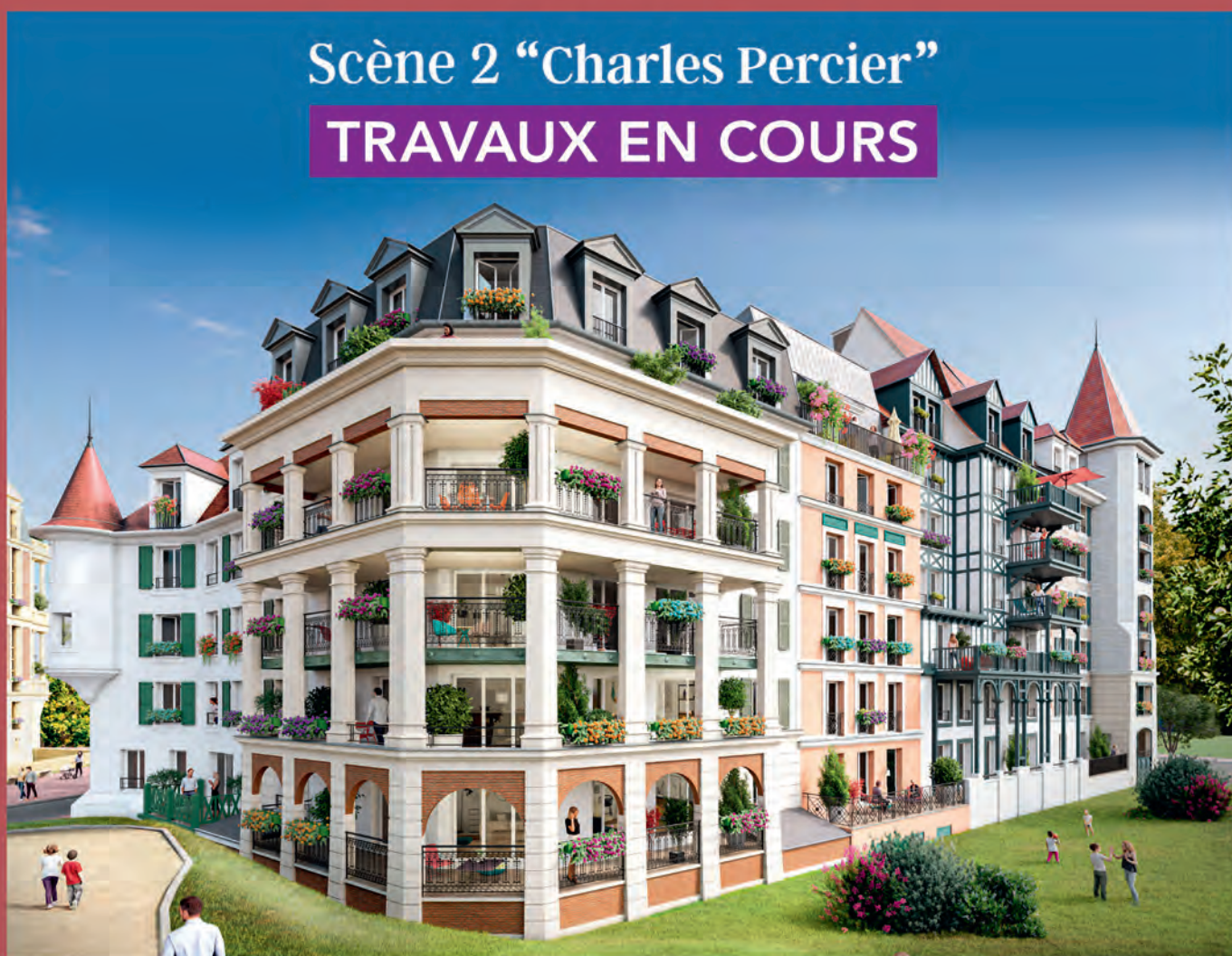
Le Plessis-Robinson

Acte III

QUARTIER des ARCHITECTES

Devenez propriétaire de votre appartement familial

- En face du Parc des Sports
- Au pied du futur Tramway T10
 - À 2 pas des écoles
 - À 5 mn à pied de la Maison des Arts, du marché et des commerces.



Scène 2 "Charles Percier"
TRAVAUX EN COURS

ESPACE DE VENTE :
44, avenue de la Libération
au Plessis-Robinson

QUARTIERDESARCHITECTES.FR
— 01 46 60 33 33 —

FONCIER
1 PROMOTEUR IMMOBILIER

PRVB

C'est à la fin du bal...



Le groupe reste soudé pour grappiller des places au classement.

À cinq journées de la fin de la saison régulière, les Hiboux du Plessis-Robinson Volley-Ball (PRVB) sont quasiment assurés d'être maintenus en Ligue A. Alors que le staff s'active déjà depuis plusieurs semaines pour constituer l'effectif de la saison prochaine, les Jaune et Noir sont encore loin d'entrevoir

les vacances. En effet, notamment grâce à leurs deux victoires à trois points face au Paris Volley et à Montpellier en février, les Robinsonnais peuvent rêver d'Europe, et ce, même en étant pour l'heure à l'avant-dernière place.

... qu'on paie les musiciens

La formule de cette saison promet, comme toujours, aux huit premiers de disputer les playoffs en commençant par les quarts de finale. Les perdants à cette étape joueront face aux 9^e et 10^e de la saison régulière pour un mini-tournoi sous forme de poule unique, dont le vainqueur se verra offrir un ticket pour la Coupe de la CEV, petite sœur de

la Ligue des champions et de la Challenge Cup. L'enjeu en vaut donc la chandelle et les Hiboux restent motivés pour tenter l'aventure. Pour cela, avec aujourd'hui 19 points, il faudra grappiller quelques points pour recoller avec Poitiers (22 points), Nice (22 points) ou Toulouse (21 points) qui se tiennent dans un mouchoir de poche.

Merci pour tout, Antonin !

Contraint à être écarté du terrain depuis plusieurs semaines en raison de blessures, l'ex-international français (plus de 250 sélections), Antonin Rouzier, a annoncé en février son départ à la retraite. En effet, à 36 ans, le pointu a préféré mettre fin à sa carrière plutôt que de trop tirer sur la corde. « *Mon corps m'alerte et il faut savoir dire stop pour ne pas le regretter plus tard* », explique Antonin. Son arrivée lors de la saison précédente a été une vraie réussite et son expérience a permis aux Hiboux de se maintenir sans problème lors de la première année en Ligue A. Depuis son annonce, tout le volley français et une grosse partie du volley international l'ont félicité pour sa belle carrière. Antonin va pouvoir entamer sa nouvelle vie, lui qui a pris soin de préparer sa reconversion ces dernières années. Il sera, bien entendu, toujours le bienvenu sur le terrain des Jaune et Noir.



Toute l'actualité des Hiboux sur Facebook @plessisrobinsonvolleyball et Instagram @prvball92

PRVB -Tours
Samedi 4 mars à 19h
PRVB- Sète
Samedi 18 mars à 19h
Les rencontres se déroulent à l'Espace Omnisports (place Woking)



Ville partenaire des Hiboux

LES MATCHS DE MARS

JOUER AVEC PASSION

SAM. 4 MARS



19H
ESPACE OMNISPORTS

SAM. 18 MARS



19H
ESPACE OMNISPORTS

BILLETTERIE















www.plessis-robinson.com



LA RONDE DU HIBOU



Entrez dans la Ronde !



Un trail urbain en décors naturels.

part se trouve place Woking, au niveau de l'entrée de l'Espace omnisports :

- à 15h pour le 5 km (tarif 8 €)
- à 15h15 pour le 16 km (tarif 15 €)

Toujours dans la verdure

L'un ou l'autre des parcours traverse les endroits les plus boisés et les plus pittoresques du Plessis-Robinson, de la Vallée aux Loups au Bois de la Solitude, avec un passage sur

les berges de la rivière de la Cité-jardins.

L'intégralité des droits d'inscription est reversée à la recherche clinique pour l'enfance cardiaque de l'Hôpital Marie-Lannelongue. L'inscription se fait sur www.plessis-athle.fr ou via Facebook et Instagram à @larondeduhibou. Il est également possible de se procurer un bulletin d'inscription dans tous les lieux d'accueil du Plessis-Robinson et on peut le télécharger sur le site de la ville

www.plessis-robinson.com.

Attention, vous avez jusqu'au 21 mars pour vous inscrire, le jour de l'épreuve les inscriptions sont majorées de 5€.

C'est dimanche 26 mars que les Hiboux les plus endurants prendront leur envol pour le désormais traditionnel trail urbain autour du Plessis-Robinson. Organisée par le Plessis-Robinson Athletic Club (PRAC) pour la 7^e année consécutive, cette course solitaire est aussi solidaire, car elle est dédiée aux enfants malades du cœur de l'Hôpital Marie-Lannelongue. Deux parcours sont proposés aux coureurs : celui de 5 km est conçu pour être abordable à tous, tandis que la boucle de 16 km nécessite d'être un peu plus aguerri et bien entraîné. Pour les deux courses, le dé-

ROBINSON KALAH SELF-DÉFENSE

Les bons outils face à la violence

Chaque année, la date du 8 mars est la journée du droit des femmes et l'occasion de faire un bilan sur la situation des femmes. La violence envers les femmes ne cesse d'augmenter à travers le monde. L'association Robinson Kalah Self Defense propose une méthode destinée à savoir comment réagir en cas d'agression. Le Kalah n'est pas un sport ni un art martial, c'est une méthode de survie qui respecte la réalité d'une agression dans la vie de tous les jours. Plusieurs aspects sont abordés comme la maîtrise de la peur, l'égo, les effets du stress physique et verbal... Avec le Kalah, on apprend à négocier et à faire émerger son instinct de survie face à un agresseur déterminé.



Au plus proche de la réalité

Avec Robinson Kalah Self Defense, il n'est pas question de pratiquer qu'entre femmes. Les mises en situation se font en confrontation directe avec un ou des hommes afin de coller toujours plus à la réalité. En effet, dans la majorité des cas, l'homme est le « prédateur » de la femme. « Cette mixité du groupe permet une pratique sans com-

plaisance », explique Benjamin Le Calvez, instructeur du Kalah. C'est lui qui veille à la bienveillance au sein du groupe, mais aussi au maintien des standards élevés du Kalah. Il accompagne physiquement et psychologiquement les élèves pour acquérir les bons outils face à la violence. « La pédagogie du Kalah consiste à donner aux élèves ce dont ils ont besoin et non pas ce dont ils ont envie », conclut Benjamin. Durant tout le mois de mars, les femmes sont invitées à découvrir gratuitement l'activité pour une ou plusieurs séances sur les créneaux du lundi (21h à 22h) et du vendredi (12h15 à 13h15) à l'Espace Brossolette.

Inscriptions

☎ 06 87 91 56 12

✉ benjaminlecalvez@gmail.com

LA ROBINSONNAISE 2023

Top départ pour les inscriptions

Devenue une institution au fil des années, il est déjà temps de s'inscrire à la traditionnelle course à pied du Plessis-Robinson. Comme toujours, La Robinsonnaise 2023, organisée par la Ville en partenariat avec le Plessis-Robinson Athlétique Club (PRAC), saura intéresser tous les coureurs, des plus petits aux plus grands, des plus aguerris à ceux qui courent pour le plaisir. Qu'importe le parcours, pourvu qu'on ait la liesse, samedi 13 mai. À la Robinsonnaise, chacun a sa place :

- **La course famille**, ouverte aux enfants accompagnés de leurs parents ou d'un adulte : départ à 16h30.
- **Le « 5 km »**, ouvert aux coureurs nés en 2009 et avant cette date, ainsi qu'aux coureurs handisport : départ à 17h15.
- **Le « 10 km »**, ouvert aux coureurs nés en 2007 et avant cette date, ainsi qu'aux coureurs handisport : départ à 18h.

En ville et en pleine nature, au-delà de la performance, le maître mot sur chacune de ces distances reste le plaisir, entre amis, en solo ou bien sûr en famille.

Conditions d'inscriptions

Pour participer à La Robinsonnaise 2023, il faut :

- soit remplir et renvoyer le bulletin d'inscription, à découper ci-contre, disponible à l'accueil du Centre administratif municipal ou à télécharger sur le site internet de la



Tout le monde peut participer à la Robinsonnaise.

Ville, avant le 10 mai, soit s'inscrire directement en ligne jusqu'au 10 mai sur www.plessis-robinson.com. Il sera possible de s'inscrire sur place, samedi 13 mai, à partir de 14h, au plus tard 30 minutes avant le départ de chaque épreuve (retrait des dossards le jour même à partir de 14h).

L'inscription devra être accompagnée, pour les licenciés, d'une photocopie de leur licence ou, pour les non licenciés, d'un certificat médical autorisant la pratique de la course à pied en compétition datant de moins d'un an (ou photocopie).

Pour la course famille, les inscriptions se font uniquement par bulletin d'inscription et la licence et le certificat médical ne sont pas obligatoires.

Attention, aucun remboursement ne sera effectué par l'organisation.

Bulletin d'inscription - La Robinsonnaise - Samedi 13 mai 2023

Course Famille 5 km 10 km

Nom : Prénom :

Adresse :

Code Postal :

Ville : Tél. : (portable pour l'envoi des résultats par sms)

Courriel :

Année de naissance : Sexe : M F

Club : Fédération :

N° de licence : Nationalité :

(ou certificat médical d'un an le jour de la course)

Pour la course « Famille », veuillez remplir le tableau ci-dessous.

NOM	PRÉNOM	ANNÉE DE NAISSANCE

Je certifie avoir pris connaissance du règlement de la course (disponible sur le site internet de la Ville).

Date :

Signature obligatoire (des parents pour les mineurs) :

TARIFS

Jusqu'au 10 mai :

Course famille : gratuite

5 km : 10€

10 km : 14€

Règlement par chèque à l'ordre du PRAC

Le jour de la course :

Course famille : 2€ par coureur

5 km : 12€

10 km : 16€

Coupon-réponse à envoyer à :
Service des Sports – Centre Administratif Municipal
3, place de la Mairie – 92350 Le Plessis-Robinson.

RACING 92

Toujours en vie en Top 14



Les jeunes pousses du Racing assurent.

I fallait un exploit au Leinster le 21 janvier pour espérer continuer en Coupe d'Europe. Les Racingmen ont tenu une mi-temps, mais ils ont été ensuite balayés par la furia irlandaise (10/36 au final). Exit l'Europe, retour au Top 14, avec pour objectif de rester dans les six places qualificatives pour les play-offs. Pour le moment, ça tient, grâce à une invincibilité quasi préservée à l'Arena. 39/36 devant La Rochelle, un match qui aurait pu être perdu dix fois (quatre essais encaissés pour trois marqués) et gagné grâce à la botte de Russell (24 points). 34/24 devant Brive, avec encore trois essais encaissés et heureusement 100% au pied de

Gibert. Mais un match bâclé à Pau 18/39, avec cette fois six essais encaissés pour trois marqués, après une partie débridée.

Trop d'essais encaissés

Les statistiques sont claires : le Racing a la plus grosse attaque de l'hexagone, 496 points marqués en 18 matches, soit une moyenne de 27,5 points par match. Mais il n'a que la 12^e défense, avec 476 points encaissés, soit une moyenne de 26,5 points par match. C'est trop, beaucoup trop pour un club qui prétend jouer les premiers rôles en championnat cette année, même si elle est qualifiée... de transition.

Toulouse à l'Arena

Il reste dix matches à tenir pour atteindre les barrages et rien n'est encore décanté dans les six. Seul Toulouse semble à l'abri. Derrière, entre le Stade Français (2^e) et Montpellier (9^e), tout le monde se tient en 12 points et il faudra aller en chercher quelques-uns à l'extérieur. Pourquoi pas le 25 février à Lyon,

Journée de détection au Plessis-Robinson

Le Racing 92 organise une journée de détection le dimanche 19 mars au centre d'entraînement du Plessis-Robinson (11, avenue Paul-Langevin) pour la saison 2023-2024. Rendez-vous à 9h30 au centre pour une séance de 10h à 12h. Cette journée sera consacrée aux joueurs nés en 2013 (U11), 2012 (U12), 2011 (U13), 2010 (U14). Le jour de la détection, se munir de la photocopie de la licence, d'une autorisation parentale (à télécharger) sur le site www.racing92.fr, d'un protège-dents (obligatoire), d'une fiche d'information (à télécharger). Équipement demandé : survêtement, short, chaussettes, maillot, crampons moulés (synthétique). La présence d'un parent est obligatoire pendant toute la durée de la séance. Fiche de détection remplie et l'autorisation parentale à renvoyer à recrutement@racing92.fr

Renseignements : Antoine Chénais (06 17 08 54 20) ou Olivier Gazon (06 84 15 03 15)



qui a déjà perdu deux fois à domicile ? Ce serait une bonne chose avant de recevoir le leader Toulouse dimanche 5 mars à 21h05 à l'Arena. Un Stade Toulousain qui viendra avec ses doublures pour cause de doublon avec les 6-Nations, mais qu'il faudra quand

même prendre au sérieux. Car le week-end des 25/26 mars, c'est la revanche du derby francilien, cette fois à Jean-Bouin, avec le goût amer du 10/48 encaissé le jour du réveillon. S'ils ont du cœur, les Racingmen devront le démontrer !



Le Plessis-Robinson soutient le Racing 92



VOTRE MATCH EN MARS



*Match vendu en pack 2 matchs uniquement

JOURNÉE 20*

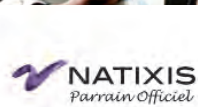
DIM 05 MAR - 21H05

PARIS LA DEFENSE ARENA

RENDEZ-VOUS SUR

RACING92.FR

PARISLADEFENSE-ARENA.COM



www.plessis-robinson.com



CONSEIL MUNICIPAL DU 24 JANVIER

Plus de commerces avenue Charles-de-Gaulle

Le Conseil municipal a donné l'autorisation à la SAS Cité-Jardins Commerce de déposer un permis de construire 19 avenue Charles-de-Gaulle pour créer un ensemble de commerces. Sur la dalle actuellement occupée par le manège qui va rejoindre la Jardin de Robinson, la Commune a étudié différentes opportunités pour développer notamment du commerce en pieds d'immeuble.

Sur l'espace ainsi libéré, Hauts-de-Seine Habitat et la Ville ont imaginé réaménager cette dalle qui, jusqu'à présent, par sa configuration, facilite une occupation régulièrement de nature à troubler les riverains en particulier par la présence importante de groupes bruyants. En même temps, il est intéressant de dynamiser ce côté

de l'avenue Charles-de-Gaulle avec un espace qualitatif plus propice au calme, demande constante des riverains des bâtiments de Hauts-de-Seine Habitat.

Un permis de construire autorisé

Le Conseil municipal a donc autorisé la SAS Cité-Jardins Commerces à déposer un permis de construire sur une partie du terrain à provenir de la division de l'unité foncière appartenant à la commune, et représentant une superficie d'environ 418 m². La même SAS est également autorisée à faire procéder à toutes études et sondages qui s'avèreraient nécessaires pour la préparation et mise en œuvre du permis de construire et de ses éventuels modificatifs à venir.



De nouvelles boutiques de l'autre côté de l'avenue.

Dessin : Xavier Bohl. Illustration non contractuelle.

Tous les votes

■ **Finances – Garantie d'emprunt à Hauts-de-Seine Habitat pour l'acquisition de 38 logements – Approbation**
Approuvée

■ **Urbanisme – Patrimoine communal – Autorisation donnée à la SAS Cité-Jardins Commerce de déposer un permis de construire – 19, avenue Charles-de-Gaulle**
Approuvée

■ **Urbanisme – Patrimoine communal – Parc technologique – 18, avenue Édouard-Herriot – Acquisition d'un lot de copropriété dans le bâtiment Copernic – Autorisation**
Approuvée

■ **Pôle Vitalité & Citoyenneté – Convention Territoriale Globale du 1^{er} janvier 2022 au 31 décembre 2026 avec la Caisse**

■ **d'Allocations Familiales des Hauts-de-Seine – Approbation et autorisation de signer**
Approuvée

■ **Affaires juridiques – Établissement public territorial – Vallée Sud - Grand Paris Rapport d'activité 2021- 2022**
A pris acte

■ **Affaires générales – Rétrocession d'une concession de columbarium funéraire à la Ville – Approbation**
Approuvée

■ **Personnel municipal – Comité des Œuvres Sociales – Convention – Approbation**
Approuvée



ÉRMITAGE PANORAMIC TRAVAUX EN COURS

HABITEZ UN LIEU UNIQUE À DEUX PAS DU PARC HENRI SELLIER

- Un cadre de vie alliant confort, calme et espace
- Une architecture rare, respectueuse de l'esprit des lieux



- 45 appartements neufs d'exception, du studio au 4 pièces
- Des prestations haut de gamme

ESPACE DE VENTE :
**26, rue de Malabry
au Plessis-Robinson**

01 46 60 33 33
ermitage-panoramic.fr

FONCIER
IPROMOTEUR IMMOBILIER

TRIBUNE DE LA MAJORITÉ

Le modèle gagnant

1^{er} prix de fleurissement en Île-de-France, 1^{ère} place pour la sécurité, maintenant 1^{ère} place s'agissant du cadre de vie pour élever un enfant, cette avalanche de récompenses n'est pas le fait du hasard.

Elle est d'abord le résultat d'un changement de critères : jusqu'à récemment, les communes qui entraînent dans ce type de classement étaient celles qui comptait plus de 30 000 habitants. Depuis récemment, c'est le chiffre de 20 000 habitants qui sert de plancher et, tout naturellement, Le Plessis-Robinson et ses presque 30 000 habitants apparaît sous le feu des projecteurs.

Mais c'est surtout le résultat de la politique volontariste menée depuis trente ans, presque seuls contre tous. Contre l'appareil d'État et ses zéloteurs qui n'ont cessé d'essayer de bloquer le projet urbain que nous portions : le petit monde des architectes modernistes qui a essayé de s'opposer à la reconstruction de la cité haute, « un site paradisiaque » selon Roland Castro ; les hauts fonctionnaires du ministère de la Ville qui voulaient nous obliger à reconstituer des ghettos urbains, alors que nous défendions, avec vingt ans d'avance, les bienfaits de la mixité sociale ; les technocrates de Bercy qui ont inventé il y a vingt ans la péréquation pour nous ponctionner financièrement,

parce que nous avons créé un modèle de développement vertueux et prospère.

Jean-Louis Borloo et Charles Pasqua Seuls, non pas tout à fait, parce que nous avons eu la chance que le ministre de la Ville en 2003, Jean-Louis Borloo, vienne au Plessis-Robinson et nous autorise à expérimenter notre modèle urbain, dont la nouvelle Cité-jardins, inaugurée en 2008, est l'illustration la plus aboutie.

Seuls, pas tout à fait, parce que si nous n'avons pas reçu un centime d'argent de l'État (malgré les 73% de logements sociaux que comptait notre ville en 1989), nous avons reçu un soutien constant et considérable du Conseil départemental des Hauts-de-Seine, depuis Charles Pasqua à l'origine jusqu'à Georges Siffredi aujourd'hui.

Charles Pasqua, qui fut un exceptionnel président des Hauts-de-Seine (1973-1976 et surtout 1988-2004), a fait de son département un laboratoire d'idées unique en France. Entouré d'hommes visionnaires comme lui, il lança, au milieu des années 1990, Pacte 92, un « plan départemental de lutte contre la ségrégation urbaine et sociale », dont Le Plessis-Robinson a été largement bénéficiaire en tant que ville-pilote.

Ville-pilote

Ville-pilote, nous l'avons été aussi sur le rôle du fleurissement dans le paysage urbain, sur l'accession sociale à la propriété (près de 15% des locataires HLM ont pu devenir propriétaires de leur logement), sur le PPP-Voirie, le premier de France, qui a permis de mettre en place un modèle vertueux de rénovation des voies et des réseaux souterrains. Sur la rivière de la Cité-jardins, une rivière artificielle alimentée par les eaux de pluie et génératrice d'un étonnant écosystème de plantes, de poissons et d'oiseaux. Le « modèle du Plessis-Robinson », comme j'aime à le répéter, permet de dégager un niveau d'investissement record, trois fois plus élevé que la moyenne des communes de la même strate que la nôtre. Un niveau d'investissement qui permet la poursuite de la transformation de la ville, la rénovation de notre patrimoine bâti et de créer de la richesse et des emplois.

Un modèle qui dérange

Comme de bien entendu, il dérange les tenants de l'orthodoxie administrative et financière, qui n'a de cesse que nous faire rentrer dans le rang en fermant les robinets financiers et en nous étouffant sous les normes et les réglementations. En dix ans, ce sont 25 millions d'euros de dotation globale

de fonctionnement dont nous avons été privés par Bercy, sans compter la suppression de la Taxe Professionnelle en 2009 et la Taxe d'Habitation progressivement jusqu'à cette année. En vingt ans, avec le développement de l'intercommunalité et de la péréquation, c'est une partie importante de notre liberté d'action qui a été entravée.

Mais cela n'enlève rien à votre volonté d'agir, parce que nous travaillons mandatés par les Robinsonnais, pour le bien-être des citoyens du Plessis-Robinson, les familles, parents et enfants, les retraités qui méritent de couler des jours heureux, les jeunes qui veulent une ville dynamique, les actifs qui apprécient de pouvoir travailler près de chez eux et de disposer petit à petit de moyens de transports collectifs rapides et sûrs. De quoi rêver de finir premiers dans toutes les catégories !



Philippe PEMEZEC
Président du groupe de la majorité
« *Le Plessis-Robinson, tout simplement* »

TRIBUNES DES GROUPES D'OPPOSITION

Ambition

Vos élus,
Christophe Leroy & Nathalie Launay

Nous, nous assumons nos rôles d'élue(e) d'opposition

En cette nouvelle année, nous continuerons à exercer notre mandat d'élue(e) dans le même état d'esprit qu'à la prise de notre fonction en 2020. C'est pourquoi :

- Nous Œuvrons pour l'intérêt général de notre ville comme pour l'ensemble de sa population tout en se conformant à la charte éthique de l'élue(e).
- Nous participons avec assiduité et efficacité aux conseils municipaux.

➤ **Notre assiduité ne se résume pas et ne se résumera jamais à une présence passive et silencieuse, ni à lever le bras uniquement au moment du vote.**

- Nous préparons et analysons en détail toutes les délibérations soumises au vote et les décisions du maire. Nous requérons ainsi toute information utile au débat et à la transparence des délibérations, y compris des éléments structurants qui auraient dû être transmis initialement, comme la loi l'impose, en même temps que la délibération attachée.

➤ **Nous réclamons les évaluations de France Domaine, obligatoires, mais presque toujours absentes du dossier préparatoire. Elles sont essentielles pour analyser la pertinence des valeurs des acquisitions ou ventes du patrimoine de la commune, comme récemment lors des projets immobiliers dans le parc technologique, ou pour des décisions du maire pour préempter des baux de commerce (boulangerie près de la MDA et magasin Ryval).**

Citoyenne

- Nous nous opposons avec détermination aux politiques municipales de la majorité LR **d'ultra-densification, de greenwashing, de gentrification, et d'endettement financier au profit d'un jeu de monopoly immobilier très risqué au regard de la conjoncture géopolitique et économique actuelle.**

- Nous sommes une opposition ouverte et porteuse de propositions pour répondre aux enjeux et défis qui nous sont posés.

Nos dernières propositions :

- **En lieu et place du manège délocalisé, nous avons proposé un parking vélo fermé et sécurisé avec postes de recharge électrique pour tout 2 roues.**
- **Pour favoriser une réelle mixité sociale nous avons proposé d'imposer à Hauts-de-Seine Habitat 92, un cotangent de 30% minimum de type P.L.A.I.* en sus des P.L.S, P.L.U.S. pour tout nouveau programme de production de logements.**

Oui, nous portons une **Ambition Citoyenne** pour travailler, avec vous et à vos côtés, au rassemblement le plus large possible pour construire, demain, de nouvelles et belles perspectives de démocratie locale, afin de mettre en place une administration locale plus juste, plus solidaire où l'écologie aura enfin toute sa place.

Et si nous en parlions ensemble?

Cette adresse électronique est la vôtre : **ambitioncitoyenne@laposte.net**

*P.L.A.I.: Logements les plus accessibles du marché

Vive le sport !

Dans un peu plus d'un an, du 26 juillet au 11 août, puis du 28 août au 8 septembre, Paris accueillera les Jeux Olympiques et Paralympiques d'été 2024. Une occasion de nous rassembler et de nous réjouir autour de cet événement incroyable et des valeurs de paix, de tolérance et de dépassement de soi véhiculées par le sport.

A l'heure où le dispositif de billetterie s'ouvre, souhaitons que les compétitions sportives soient les plus accessibles possibles sur les différents sites qui auront l'opportunité d'accueillir les athlètes et les équipes d'encadrement.

A cette occasion, notre territoire ne sera pas en reste !

Le Département des Hauts-de-Seine sera le théâtre des épreuves de hockey sur gazon, de natation, de water-polo et de para-natation. Pour qu'elles se déroulent dans les meilleures conditions, 500 bénévoles seront recrutés pour participer à cet événement sportif.

De son côté, **le Plessis-Robinson mettra à disposition certains de ses équipements**, et notamment son espace omnisport qui est intégré au catalogue des Centres de préparation aux Jeux de Paris 2024 et nous nous en réjouissons. Les athlètes pourront s'y préparer et effectuer leurs entraînements quotidiens.

La rénovation d'équipements sportifs est programmée sur notre commune : le Tennis Club du Plessis-Robinson s'installera dans quelques mois dans des locaux beaucoup plus grands au cœur de l'ex-Novéos et les travaux du nouveau centre nautique viennent de démarrer pour une livraison prévue fin 2025.

Les sportifs Robinsonnais seront sans doute ravis de s'approprier ces nouveaux équipements. Toutefois, lorsque l'on regarde les projets de ces nouvelles infrastructures, on peut s'interroger sur la nécessité d'avoir des structures d'une telle envergure et dont l'impact financier n'est pas neutre pour les comptes de la ville.

Investir dans le sport fait partie intégrante d'une politique municipale soucieuse du bien-être de ses habitants. Elle peut se faire en rénovant et en faisant évoluer les installations en fonction des réels besoins répertoriés et aussi en investissant sur les femmes et les hommes qui les font fonctionner, quelle que soit l'activité sportive choisie.

Nous vous rappelons que **nous sommes à votre écoute tous les 2èmes samedis de chaque mois à l'Espace Galilée.** Nous vous accueillons donc **le samedi 11 mars de 10h00 à 12h00.**

C.CARCONÉ, J.P HUTEAU

État-civil

NAISSANCES

■ Olizia BESCHE,
le 20 octobre 2022
■ Zakaria BOURAOUI,
le 26 décembre 2022
■ Chloé BREDILLET,
le 26 décembre 2022
■ Amandine GOHIN,
le 31 décembre 2022
■ Maëlle SANTINI,
le 2 janvier 2023
■ Zadig KHORCHIDIAN,
le 3 janvier 2023
■ Paul MOIGNE,
le 9 janvier 2023
■ Noémie LOUIS,
le 15 janvier 2023
■ Zacharie ANDRÉ,
le 22 janvier 2023

DÉCÈS

■ Bernard PILORGET,
le 24 décembre 2022
■ Jeanne ROGER,
le 26 décembre 2022
■ Jean LE BLOND,
le 29 décembre 2022
■ Monique LALEVÉE,
le 29 décembre 2022
■ Sylvie BOCCHINO,
le 29 décembre 2022
■ Béatrice THUNET,
le 30 décembre 2022
■ Jacqueline GILLES,
le 30 décembre 2022
■ Georgette DÉOM,
le 31 décembre 2022
■ Teodoro BALZAN,
le 2 janvier 2023

■ Jeannine AUBIN,
le 3 janvier 2023
■ Laurent SOULET,
le 7 janvier 2023
■ Claude BARBEROT,
le 9 janvier 2023
■ Auguste DE BANDEIRA,
le 10 janvier 2023
■ Danielle GUIONNET,
le 13 janvier 2023
■ Rémy BOURQUARD,
le 13 janvier 2023
■ Odile CONEUF,
le 14 janvier 2023
■ Alain SORBÉ,
le 15 janvier 2023
■ Saturnise PHÉMIUS,
le 16 janvier 2023

■ Abderrahman BOUACHRA,
le 17 janvier 2023
■ Jean Jacques LELOUTRE,
le 19 janvier 2023
■ Suzie JEAN-ALPHONSE,
le 21 janvier 2023
■ René AMIOT,
le 24 janvier 2023
■ Pierre SERVIAT,
le 30 janvier 2023

MARIAGES

■ Gianni QUAGLIERI et
Charlotte GRASSER,
le 28 janvier 2023

Information aux futurs parents

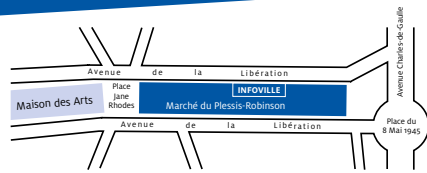
Si la naissance de votre enfant est annoncée dans cette liste ou s'il vient de naître, vous avez la possibilité d'adresser une photo à redaction@plessis-robinson.com afin qu'elle soit publiée dans un prochain numéro. Si vous êtes Robinsonnais et que vous ne souhaitez pas que la naissance de votre enfant soit annoncée dans *Le Petit Robinson*, veuillez en informer le service des Affaires générales dans les trois semaines qui suivent sa naissance. Tél. : 01 46 01 43 14.

INFOVILLE

Votre **espace d'information**
au cœur du marché

Ouverture

mardis, vendredis et dimanches
de 9h30 à 12h30



Petites annonces

RECHERCHE D'EMPLOI

- Jeune femme expérimentée cherche des heures de ménage, repassage. Disponible lundi, mardi et mercredi. Tél. : 06 95 49 83 52.
- Je cherche des heures de ménage pour le mercredi. J'ai de l'expérience. Contactez-moi au 06 95 49 83 52.
- Dame sérieuse et expérimentée avec références propose aide à personnes âgées : toilette, repas, courses, petit ménage. Tél. : 06 67 34 38 50.
- Jeune femme sérieuse et expérimentée cherche heures de ménage/repassage. Tél. : 06 27 40 48 47.
- Aide à domicile, ménage repassage (très bonnes références) et auxiliaire de vie pour personne valide ou invalide, femme de compagnie avec expérience. Chèques CESU acceptés chez des particuliers. Tél. : 06 45 17 32 47.
- Je vous propose mes services de ménage complet et repassage à votre domicile. Tél. : 06 63 97 48 80.

PROPOSITION D'EMPLOI

- Cherche femme de ménage compétente, trois heures voire quatre heures par semaine. Tél. : 06 20 27 82 88.
- Nous sommes à la recherche urgente d'un professionnel compétent pour compléter notre équipe au sein d'un cabinet situé au Plessis-Robinson, à proximité de la place du marché. Nous sommes deux sages femmes, une psychologue et une diététicienne. Équipe dynamique et accueillante. N'hésitez pas à nous contacter pour plus d'information. Sandra Farinet et Fanny Druet, sages femmes. Tél. : 06 43 25 11 68.
- Cherche coach pour personne âgée handicapée. Gymnastique d'entretien. Le matin de 11h à 12h, plusieurs fois par semaine. Tél. : 01 46 61 12 61.

COURS/SOUTIEN SCOLAIRE

- Dame dynamique à la retraite donne cours à votre domicile en Français Langue Etrangère (FLE) ; soutien scolaire en

Français aux élèves de collège ; accompagnement aux devoirs aux élèves de primaire. Tarifs modérés. Tél. : 07 82 37 18 80.

■ Dame retraitée, ancien professeur, propose un suivi scolaire personnalisé de vos enfants en école primaire ou au collège, deux heures par semaine, à votre domicile. Également cours de rattrapage.

Tarifs modérés. Tél. : 06 38 80 39 99.

À VENDRE

- Vends coffre de toit Bermude 910 gris. Volume : 330L. Capacité de charge : 75 kg. Dimensions en cm : 137-76-41. Prix : 100€. Tél. : 06 84 01 79 23.
- Vends quatre vraies chaises de campagne, montants en bois de chêne foncé, assise paillée, bon état. Prix : 30€ les quatre. Tél. : 06 46 70 28 68.

À LOUER

- Place de parking à louer dans sous-sol fermé avec vidéo surveillance. Quartier Bois des Vallées - collège Romain-Rolland - 80€/mois. Contacter le 06 83 50 53 85.

DIVERS

- Robinsonnais rachète, Vinyls (rock, jazz, soul, hip-hop,...), Hifi vintage, K7 audio, BDs, Manga et contrebasse. Tél. : 06 95 58 76 93.
- Collectionneur rachète disques vinyles 33T et 45T années 60/70/80. Pas de variété française ni classiques. Tél. : 06 30 09 86 40.
- Je propose de promener votre chien ou de le garder à mon domicile, ou de rendre visite à vos animaux de compagnie. Pour plus de renseignements : 06 65 58 80 10.

Attention! Les annonces sont publiées sous la responsabilité de leurs auteurs. Elles sont réservées aux particuliers robinsonnais. Cependant, la rédaction du *Petit Robinson* se réserve la possibilité de refuser une annonce dont les termes induiraient un non-respect de la loi. Devant le nombre de demandes, la rédaction du *Petit Robinson* ne peut garantir la diffusion de vos petites annonces. Celles-ci seront retenues par ordre d'arrivée dans la limite de l'espace disponible. Pour publier une annonce, envoyez-la sur redaction@plessis-robinson.com avant le 10 du mois précédent.

NOUVELLE AGENCE
6 AV DE LA LIBÉRATION

Les toits de Robinson
Immobilier
L'agence proche de chez vous!

RECHERCHE
Appartement
ou Maison
A VENDRE
au Plessis-Robinson

RETROUVEZ-NOUS SUR RDV DANS NOTRE NOUVELLE AGENCE EN PLEIN COEUR DE LA CITÉ-JARDINS

Laure BUISSON
06 06 98 21 08
Laure@lestoitsderobinson.fr

★★★★★ 4,9

99%

Suivez-moi sur [f laure Buisson immo](https://www.facebook.com/laureBuissonImmo)

DEVIS GRATUIT

SOTRANET

SOCIÉTÉ de TRAVAUX et NETTOYAGE
ENTRETIEN DE RÉSIDENCES, IMMEUBLES
et ESPACES VERTS
TÉL : 01 46 30 77 90-FAX : 01 46 30 76 65
sotranet-siege@orange.fr

SHAMPOUINAGE MOQUETTES
AUTOLAVEUSE AUTO-PORTÉE
ASPIRATION INDUSTRIELLE
CRISTALLISATION
METALLISATION
MONOBROSSE
KARCHER
VITRERIE

66, rue Bernard Iské - 92350 Le Plessis-Robinson

VIVA le printemps !

Prenez enfin du bon temps !

50% de crédit d'impôt*

MÉNAGE
NOUNOU
SENIORS
HANDICAPS
JARDIN
BRICO

VIVASERVICES
LE PLESSIS-ROBINSON
76 rue Bernard Iské

**Devis gratuit sur vivaservices.fr
ou au 01 46 61 24 22**

* Voir conditions en agence.

NUMÉROS UTILES

- Accueil de la mairie : 01 46 01 43 21
- Services Techniques : 01 46 01 44 10
- Police municipale : 01 46 01 44 33

PERMANENCES DU MAIRE

Les permanences du maire se font sur rendez-vous. Contactez le secrétariat du maire au 01 46 01 43 21.

PERMANENCES DU SÉNATEUR

Les permanences du sénateur se font sur rendez-vous le lundi de 17h à 19h. Contactez le secrétariat du sénateur au 01 42 34 28 17.

PERMANENCES DU DÉPUTÉ

Les permanences du député se font sur rendez-vous au 01 40 63 42 13 ou par mail à l'adresse jean-louis.bourlanges@assemblee-nationale.fr.

PERMANENCES DE NATHALIE LÉANDRI VICE-PRÉSIDENTE DU CONSEIL DÉPARTEMENTAL

Les permanences de Nathalie Léandri, vice-présidente du Conseil départemental, se déroulent à la mairie sur rendez-vous. Contactez le secrétariat des élus au 01 46 01 43 47.

PERMANENCES DES ÉLUS

Permanences d'Élisabeth Dubois

Les permanences d'Élisabeth Dubois, adjointe au maire à la Famille et à la Petite Enfance, se déroulent en mairie sur rendez-vous. Contactez le service Petite Enfance au 01 46 01 43 65.

Permanences de Corinne Mare Duguer

Les permanences de Corinne Mare Duguer, adjointe au maire déléguée à l'Action et au patrimoine social, se déroulent à la mairie sur rendez-vous. Contactez le service des Affaires sociales au 01 46 01 44 31.

PERMANENCES D'ACCÈS AUX DROITS

Chaque semaine ont lieu des permanences sociales et juridiques à la Maison des Part'Âges, agréée centre social. Vous y retrouverez des conseillers de la Caisse Primaire d'Assurance Maladie, de la CRAMIF, du Centre d'Information des Droits des Femmes et de la Famille, de l'association Valentin Haüy, de l'ADIL (Aide au logement), de l'association UFC Que choisir ainsi qu'un avocat et un conciliateur de justice. Retrouvez tous les horaires des permanences sur www.plessis-robinson.com ou auprès de la Maison des Part'Âges au 01 46 01 51 74.

POLICE MUNICIPALE

Interventions

Patrouilles de surveillance toute l'année : 7 jours sur 7/jour et nuit.

Accueil - secrétariat

Du lundi au vendredi de 9h à 12h et de 13h à 17h.

Tél.: 01 46 01 44 33.

Numéro d'urgence 24h/24 et 7j/7

Tél.: 01 46 01 44 33.

DÉCHÈTERIE

Pour garantir la sécurité de tous et proposer un service de qualité, Vallée Sud - Grand Paris a mis en place un système de réservation pour pouvoir accéder à la déchèterie de Verrières-le-Buisson. Vous pouvez prendre rendez-vous au préalable, depuis cette page, avant de venir déposer vos déchets sur site.

www.valleesud.fr/fr/actualites/prenez-rdv-en-ligne-pour-venir-la-dechetterie-de-verrieres-le-buisson

Directeur de la publication: Jacques Perrin. Rédacteur en chef: Pierre Prévôt-Leygonie. Secrétariat de rédaction: Eva Sautel. Rédaction: Loïc Lacroix, Nicolas Giret, Eva Sautel. Photos: Kim Garell, Marion Chalopin, David Ducastel, Dusan Bekcic, Jennifer Delhotellerie, Bernard Mathieu, Anaïs Perrin, Florian Thomas, Guylaine Vautier, Sandro Oliveira, Romain Jacquot, Éric Montgobert. Maquette: JP2. Impression: Le Réveil de la Marne. Publicité: CMP, 06 87 55 08 32. Tirage: 17 000 ex.



NUMÉROS SOS GARDES

Le numéro national « SOS Gardes » vous permet de connaître la pharmacie de garde la plus proche 24 h/24 et 7 j/7, à partir d'un code postal ou d'un nom de ville, en composant le 3915 (0,15 € TTC/min).

PHARMACIES DE GARDE



Dimanche 5 mars

Pharmacie du Petit Châtenay
94, avenue de la Division Leclerc à Châtenay-Malabry

☎ 01 41 13 88 85

Dimanche 12 mars

Pharmacie Legrand
48, rue Edmond-About au Plessis-Robinson

☎ 01 43 50 04 65

Dimanche 19 mars

Pharmacie du Stade
205, avenue de la Division Leclerc à Châtenay-Malabry

☎ 01 43 50 60 11

Dimanche 26 mars

Pharmacie Lombard
1, avenue des Frères Montgolfier à Châtenay-Malabry

☎ 01 46 31 38 24

Dimanche 2 avril

Pharmacie Centrale
90, rue Jean-Longuet à Châtenay-Malabry

☎ 01 46 61 04 70

Dans tous les départements d'Île-de-France, hors Paris, la réglementation impose de contacter la gendarmerie ou le commissariat de la zone recherchée pour obtenir les coordonnées de la pharmacie de nuit. Composez le 17.

Permanence de la PMI

Le service de Protection Maternelle et Infantile (PMI), service du Conseil départemental et chargé d'assurer la protection sanitaire de la mère et de l'enfant, met en place une permanence au Plessis-Robinson, qui se tiendra tous les jeudis, de 13h30 à 17h, au Relais Petite Enfance, 4/6 rue de la Ferme.

Pour être reçues en consultation, les familles robinsonnaises doivent auparavant contacter le numéro de la plateforme PMI du Département (08 06 00 00 92) et laisser leurs coordonnées à l'agent répondant pour qu'elles soient rappelées ensuite par une infirmière-puéricultrice ou une auxiliaire de puériculture, qui fixera un rendez-vous.

Un accès à des soins de qualité pour tous



Julie COSCAS

Reste à charge

0€¹ sur les plus grandes marques

+ Bilan² auditif GRATUIT



Venez découvrir Phonak Audéo™ Lumity...
La nouvelle génération d'aides auditives connectées Bluetooth® et rechargeables

BOUCAUT immobilier

Anne & David BOUCAUT-BASSO
06.98.85.08.97 / 06.21.19.44.65
www.boucAUT-immobilier.fr

Merci pour votre soutien!

Elue le Prix de l'Agence de l'Année Région Ile-de-France!

Palmarès de L'IMMOBILIER 2022



BOUCAUT immobilier

Vipratic

Ménage Repassage Garde d'enfants

À votre service depuis 2005!

97% DES CLIENTS SATISFAITS

01 46 32 00 11
vipratic92@gmail.com
www.vipratic92.fr

SAS agréée par l'Etat - 50% réduction d'impôt
22 av. Charles de Gaulle, 92350 Le Plessis-Robinson

SERVICES à LA PERSONNE

CHEQUE EMPLOI SERVICE UNIVERSEL

1 - Valable uniquement sur les prestations de soins et d'équipements 100% santé, 100% pris en charge après remboursement par l'Assurance Maladie et les complémentaires santé. Sous réserve de disposer d'une complémentaire santé responsable. 2 - Test à visée non médicale. Aides auditives sur prescription médicale. Ces produits sont des dispositifs réglementés qui portent, au titre de cette réglementation, le marquage CE. Consultez les professionnels de santé spécialisés. Tous droits réservés. Audition Soëenne - RCS Nanterre B 850 113 077.

Les rendez-vous de mars

Vendredi 3, samedi 4 et dimanche 5 mars

SOLIDARITÉ

Collecte nationale des *Restos du cœur*

Carrefour Market du Cœur de Ville,
Biocoop, Super U

Samedi 4 mars

VOLLEZ-BALL LIGUE A

PRVB reçoit Tours

Achetez vos places



Espace Omnisports

À 19h



Dimanche 5 mars

RUGBY TOP 14

Racing 92 reçoit le Stade Toulousain

Paris La Défense Arena

À 21h05

Lundi 13 mars

VILLE DURABLE

Permanence de la Boîte à jeux (restitutions uniquement)

Ateliers des fées, rue des Fées

De 17h30 à 19h30



Jeudi 16 mars

ANIMATION

Thé dansant

Moulin Fidel

De 14h à 18h

Vendredi 17 mars

PROLONGEMENT DU TRAM T10

Rencontre de proximité

Marché

De 9h à 11h



Samedi 18 mars

VILLE DURABLE

Permanence de la Boîte à jeux

Ateliers des fées, rue des Fées

De 14h à 17h

VOLLEZ-BALL LIGUE A

PRVB reçoit Sète

Achetez vos places



Espace Omnisports

À 19h



Dimanche 19 mars

ANIMATION

Loto du Lions club Le Plessis-Robinson

Espace Galilée, 9 avenue Galilée

De 15h à 18h – ouverture des portes à 14h30

Jeudi 23 mars

CITOYENNTÉ

Conseil municipal

Salon Palladio de la Maison des Arts

À 19h

Samedi 25 mars

JEUNESSE

Matinées de l'orientation : Écologie, environnement et animaux

Le Grand Large, 3 place Charles-Pasqua

De 9h à 13h

VILLE DURABLE

Bourse aux vêtements 0/14 ans

Moulin Fidel

De 9h à 12h

LANGUE FRANÇAISE

Dictée du Plessis-Robinson

Salon Palladio de la Maison des Arts

À 10h



Dimanche 26 mars

TRAIL

La Ronde du Hibou

Bois de la Solitude, Étang Colbert,
parc Henri-Sellier, Vallée aux Loups

À partir de 15h

Mardi 4 avril

COMITÉ DE JUMELAGES

Projection du documentaire *Armenia Terra Sacra*

Cinéma Gérard-Philippe

À 20h

Jusqu'au mois de mai

EXPOSITION DE PHOTOGRAPHIES

« Bleu »

Grilles du Jardin de Robinson

Avenue Charles-de-Gaulle

