

# Le petit Robinson



JOURNAL MENSUEL D'ACTUALITÉ



## Tradition oblige

Il y a presque 180 ans un premier restaurant était édifié dans un châtaignier du Val d'Aulnay, lançant la mode des traditions populaires dans un décor champêtre. Cette année, c'est le week-end des 13 et 14 juin qui célébrera dans notre ville le temps des guinguettes, un événement tous publics, avec le grand retour de Montmartre à Robinson. [Lire p.4](#)



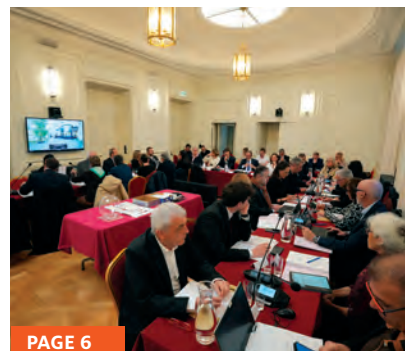
PAGE 2

PHILIPPE PEMEZEC  
Tout un état d'esprit



PAGE 5

SOIRÉE BLANCHE  
La grande classe



PAGE 6

BUDGET 2026  
Tenir la ligne



PAGE 7

SALON DU BIEN-ÊTRE  
Retenez le samedi 6 juin

## LE MOT DU MAIRE

## Tout un état d'esprit



Quelques-uns d'entre vous m'ont interpellé sur le sens du titre « intouchable » à la une du *Petit Robinson* d'avril. Il y a eu en effet une « coquille » rédactionnelle, après relecture, qui a pu troubler certains comme moi-même.

Vous qui me connaissez depuis longtemps savez bien que je suis accessible facilement, ne serait-ce que dans les cafés ou sur le marché que j'ai l'habitude d'arpenter chaque

semaine avec mon crayon et mes petites fiches, à l'écoute des Robinsonnais.

Ce malentendu me donne l'occasion de réexpliquer quel est pour moi le rôle d'un maire choisi et élu par ses concitoyens. Comme le disait très justement le premier magistrat d'une commune voisine : « Le maire est la relation de ceux qui n'en ont pas ». Car les maires sont des élus de proximité, ce sont eux qui font vivre chaque parcelle du territoire de ce pays qui, sans eux, tomberait à l'eau.

C'est exactement le sens de la mission qui est la mienne : écouter mes concitoyens, prendre en compte leurs inquiétudes et leurs demandes, trouver des solutions concrètes aux problèmes qui me sont soumis. C'est dans cet esprit-là que nous concevons au Plessis-Robinson la démocratie de proximité. Nos conseils de quartier ne sont pas, comme on en voit trop souvent ailleurs, des réunions stériles dans lesquelles toujours les mêmes personnes monopolisent la parole pour alimenter les mêmes débats. Nos conseils de quartier se passent dans la rue, sous forme de Points Rencontre Citoyens, dans tous les coins de notre ville. Chacun peut y venir, en toute liberté, pour s'exprimer sur un sujet intéressant le quartier ou pour un point particulier. Avec mes élus, nous répondons à toutes les questions et nous prenons en compte toutes les demandes.

Cela ne veut pas dire que tout est possible, vous savez comme moi que les marges de manœuvre des maires sont de plus en plus réduites, notamment en termes de moyens que l'État nous retire et de logement social pour lequel il faut se battre sur chaque attribution.

J'ai d'ailleurs été reçu récemment par le ministre chargé du logement, Vincent Jeanbrun, à qui j'ai fait part de l'importance de redonner aux maires les contingents de logements aujourd'hui entre les mains des préfets.

Il n'est pas normal que les Robinsonnais ne soient pas prioritaires pour accéder au logement social dans leur propre commune, là où ils ont choisi de vivre.

Notre rôle, en tant qu'élus locaux, est d'offrir à chacun de nos administrés les meilleures conditions de vie dans leur ville : un logement confortable, des solutions de garde pour les jeunes enfants, un cadre urbain sûr et agréable, une offre de services complète et de qualité, du plus jeune âge jusqu'à la retraite. C'est mon travail au quotidien, c'est l'état d'esprit que j'attends de tous les élus qui m'accompagnent, en s'appuyant sur notre administration à la fois compétente et dévouée au service des Robinsonnais.

Nous allons bientôt entrer dans la période des fêtes d'été qui va nous mener jusqu'au 13 juillet. Je souhaite à chacune et chacun d'entre vous d'y passer du bon temps, pour oublier les moments difficiles que nous vivons et retrouver l'esprit de la Belle Époque, de l'âge d'or des guinguettes, d'une forme d'insouciance à travers des plaisirs partagés.

Bon début d'été !

**Philippe Pemezec**  
Maire du Plessis-Robinson

## PERMIS DE LOUER

## Pour les propriétaires peu scrupuleux



Vallée Sud – Grand Paris a approuvé, le 5 novembre dernier, l'extension du dispositif du permis de louer au quartier du Pierrier et rue de Malabry. L'objectif est d'y contrôler la mise en location de certains locaux d'habitation à usage de résidence principale (les meublés touristiques ne sont pas concernés), pas toujours adaptés à un usage de logement, notamment les chambres de service. Ce dispositif, en vigueur à compter du

1<sup>er</sup> juin, s'applique dans les résidences situées 9, rue de Malabry, ainsi qu'au Pierrier, dans les bâtiments du Panorama (bâtiments D), du Progrès (bâtiments E) et du Pierrier (bâtiments F). Les propriétaires souhaitant mettre ou remettre en location un logement en entresol devront avoir préalablement obtenu une autorisation de mise en location (APML) délivrée par le Territoire. Les dossiers de demande d'APML devront être dépo-

sés sur le site internet de Vallée Sud – Grand Paris qui aura un délai d'un mois maximum pour donner sa réponse. Une visite sera effectuée par un inspecteur assermenté. Si le local est conforme, une autorisation de mise en location sera délivrée. À défaut, si le local peut être mis en conformité, l'avis précisera les différents points nécessitant la réalisation de travaux, à l'issue desquels, une nouvelle demande d'APML pourra être formulée. La mise en location sans autorisation préalable d'un logement est passible de 5 000 € d'amende et de 15 000 € en cas de récidive dans les trois ans ou en cas de mise en location d'un logement dont l'autorisation a été refusée. L'objectif de ce dispositif est de lutter contre l'habitat indigne et les conditions de location parfois insalubres que s'autorisent certains propriétaires.

**Plus d'informations sur** [valleesud.fr](http://valleesud.fr), rubrique « Vos services / Habitat ».

## LES ÉCHECS À L'ÉCOLE

## Grande fête du jeudi 2 juillet

Depuis début 2025, les écoles du Plessis-Robinson se sont lancées avec passion dans le jeu d'échecs. Toutes les semaines, un professeur d'échecs intervient dans chaque classe de CM2 pour enseigner les bases du jeu et préparer les élèves à affronter... le Maire ! En effet, tous les dimanches soir, celui-ci joue un coup, qui donnera lieu à une réplique de tous les enfants concernés. Et ceux-ci peuvent participer aussi en dehors de l'école, un flyer a été distribué à tous les parents afin d'inciter les enfants à jouer à la maison. Tous les participants, 400 élèves, se retrouveront jeudi 2 juillet au complexe sportif Joliot-Curie pour une grande fête des échecs. Des dizaines de tables seront installées dans et hors du gymnase



Atelier d'échecs à l'école Louis-Pergaud le 11 mai avec Philippe Pemezec et Nathalie Léandri.

et les apprentis joueurs vont pouvoir toute la journée s'en donner à cœur joie, à jouer contre le maire qui lancera l'offensive. Une fin d'année en feu d'artifice pour une activité échecs qui a pris une ampleur formidable dans toutes les écoles. Les échecs,

un sport qui améliore l'attention, la concentration, la mémoire, la volonté de vaincre, l'endurance, la maîtrise de soi, la logique mathématique, l'esprit d'analyse et de synthèse, la créativité, en un mot l'intelligence.

## 18 JUIN

## Cérémonie à 18h30

La traditionnelle cérémonie commémorant l'Appel du général de Gaulle le 18 juin 1940 se tiendra jeudi 18 juin à 18h30 en face de la Croix de Lorraine place du 8 Mai 1945. Elle rassemblera les autorités ci-

viles et militaires, les associations patriotiques, les enfants du Conseil et du Club M.E.M.O.I.R.E et tous ceux qui veulent saluer l'Appel à la Résistance lancé par ce général alors inconnu qui a changé le destin de la France.



## DÉMOCRATIE DE PROXIMITÉ

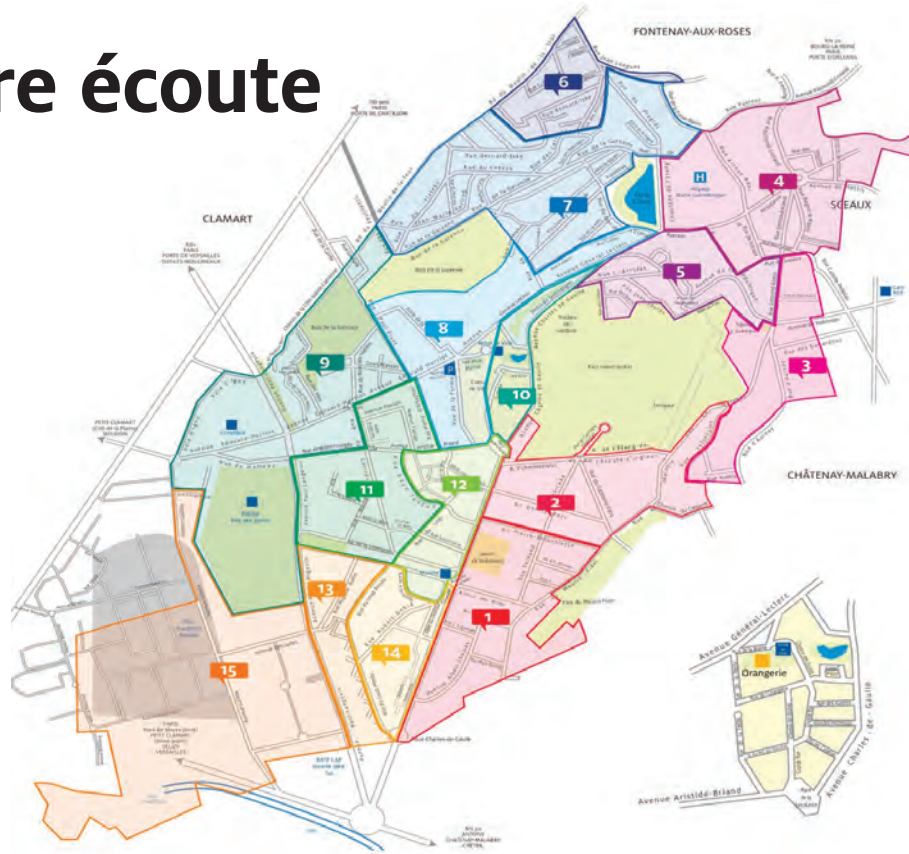
## Vos élus à votre écoute



Frédéric Touadi, chef d'orchestre des PRC.

Dans le cadre de la démocratie de proximité, à l'initiative de Frédéric Touadi, adjoint au maire délégué, des conseils de quartier sont organisés au Plessis-Robinson sous l'appellation Points Rencontre Citoyens (PRC). Objectif : aller à la rencontre des administrés pour évoquer avec eux la vie de leur quartier (points positifs, points négatifs, propositions et suggestions), avec des élus de quartier promoteurs des projets municipaux. Chaque année, il est prévu au minimum un PRC dans chaque quartier abordant tous les sujets, et toutes les fois qu'il est nécessaire sur un thème particulier, sous la forme d'une réunion publique. Quinze quartiers sont délimités, chacun d'entre eux sous la responsabilité d'un conseiller municipal, généralement résidant dans le quartier.

Pour Frédéric Touadi, « *Les Points Rencontre Citoyens* » constituent la structure de base de la démocratie de proximité et nous allons essayer d'en organiser un par an dans chaque quartier. Mais il y a d'autres dispositifs pour aller à la rencontre des Robinsonnais : les réunions de quartier sur un sujet donné, les réunions de présentation des travaux de voirie, les balades citoyennes à travers les quartiers, tout est fait pour être en permanence à l'écoute des habitants. »



Quartier 1 : Albert Thomas et Moulin Fidel  
 Quartier 2 : Cité Haute et Malabry  
 Quartier 3 : Robinson et Malabry  
 Quartier 4 : Robinson, Source, Mouilleboeufs et Pépinière  
 Quartier 5 : Cité Basse  
 Quartier 6 : Pierrier  
 Quartier 7 : Coteaux, Belvédère et Colbert  
 Quartier 8 : Cœur de Ville, Boissière, Cèdre et Balin

Quartier 9 : Bois des Vallées, Bois Brûlé et le Hameau  
 Quartier 10 : Cœur de Ville  
 Quartier 11 : Cité Haute, les Architectes et les Écrivains  
 Quartier 12 : Nouvelle Cité-Jardins  
 Quartier 13 : Cité Haute les Sculpteurs  
 Quartier 14 : Curie et Dôme  
 Quartier 15 : Noveos

## Les élus de quartier

- 1- **Cécile Hays.** Albert-Thomas et Moulin Fidel. ✉ [cecile.hays@plessis-robinson.com](mailto:cecile.hays@plessis-robinson.com)
- 2- **Jacques Vire.** Cité haute et Malabry. ✉ [jacques.vire@plessis-robinson.com](mailto:jacques.vire@plessis-robinson.com)
- 3- **Bernard Foisy.** Robinson et bas Malabry. ✉ [bernard.foisy@plessis-robinson.com](mailto:bernard.foisy@plessis-robinson.com)
- 4- **Frédérique Gerbaud-Lamy.** Robinson, Sources, Mouilleboeufs et Pépinière. ✉ [frederique.gerbaud-lamy@plessis-robinson.com](mailto:frederique.gerbaud-lamy@plessis-robinson.com)
- 5- **Nicolas Varin.** Cité basse. ✉ [nicolas.varin@plessis-robinson.com](mailto:nicolas.varin@plessis-robinson.com)
- 6- **Fabienne Evano.** Le Pierrier. ✉ [fabienne.evano@plessis-robinson.com](mailto:fabienne.evano@plessis-robinson.com)
- 7- **Christophe Vasselin.** Coteau, Belvédère et Colbert. ✉ [christophe.vasselin@plessis-robinson.com](mailto:christophe.vasselin@plessis-robinson.com)
- 8- **Élisabeth Dubois.** Cœur de Ville, La Boissière, Le Cèdre et Grunebaum-Ballin. ✉ [elisabeth.dubois@plessis-robinson.com](mailto:elisabeth.dubois@plessis-robinson.com)
- 9- **Marguerite Henaine.** Bois des Vallées, Bois Brulé et le Hameau. ✉ [marguerite.henaine@plessis-robinson.com](mailto:marguerite.henaine@plessis-robinson.com)
- 10- **Sarah Hamdi.** Cœur de Ville. ✉ [sarah.hamdi@plessis-robinson.com](mailto:sarah.hamdi@plessis-robinson.com)
- 11- **Vincent Richefort.** Cité haute, les Architectes et les Écrivains. ✉ [vincent.richefort@plessis-robinson.com](mailto:vincent.richefort@plessis-robinson.com)
- 12- **Sabrina Zaman.** Nouvelle Cité-Jardins. ✉ [sabrina.zaman@plessis-robinson.com](mailto:sabrina.zaman@plessis-robinson.com)
- 13- **Corinne Gasnier.** Cité haute, les Sculpteurs. ✉ [corinne.gasnier@plessis-robinson.com](mailto:corinne.gasnier@plessis-robinson.com)
- 14- **Alexandre Nedjar.** Joliot-Curie et Le Dôme. ✉ [alexandre.nedjar@plessis-robinson.com](mailto:alexandre.nedjar@plessis-robinson.com)
- 15- **Benoit Blot.** Noveos. ✉ [benoit.blot@plessis-robinson.com](mailto:benoit.blot@plessis-robinson.com)

## SÉCURITÉ CIVILE

## Un exercice de sécurité organisé fin juin



Plusieurs acteurs de la sécurité seront mobilisés.

Un exercice de sécurité civile de grande ampleur se déroulera jeudi 25 juin dans plusieurs communes

du sud des Hauts-de-Seine, au Plessis-Robinson et dans les villes limitrophes. Piloté par les services de l'État, cet entraînement mobilisera différents acteurs de la sécurité et des secours afin de tester les dispositifs d'intervention et de coordination en situation de crise. Des véhicules de secours et des forces de l'ordre pourront être visibles sur le terrain au cours de la journée. Des perturbations ponctuelles de circulation et de stationnement sont également susceptibles d'intervenir dans certains secteurs voisins, notamment aux abords des quartiers du Panorama à Clamart et du Pierrier au Plessis-Robinson.

## Pour la sécurité de tous

Des déclenchements de sirènes et l'envoi de messages d'alerte sur téléphone mobile pourront aussi avoir lieu dans le cadre de la simulation. Les Robinsonnais sont invités à ne pas s'inquiéter : il s'agit uniquement d'un exercice préparé en amont, sans danger pour la population. Ce type d'entraînement permet aux services concernés d'améliorer leur réactivité et leur coordination afin de garantir la sécurité de tous. Des informations complémentaires seront communiquées par la Ville à l'approche de l'exercice sur le site internet et les réseaux sociaux.

## FOIRE À TOUT

## Prêts à chiner ?



La traditionnelle Foire à tout revient samedi 12 septembre, de 8h à 18h, sur l'avenue Charles-de-Gaulle au Plessis-Robinson. Ce grand rendez-vous de la rentrée permettra une nouvelle fois aux habitants de chiner, vendre et profiter d'une journée plaisir en ville. Les inscriptions ouvriront jeudi 3 septembre à 9h sur [MyBrocante.fr](http://MyBrocante.fr). Une permanence sera également organisée au PAL, dans la limite des places disponibles. Réservé aux habitants du Territoire Vallée Sud-Grand Paris, l'événement propose des emplacements au tarif de 16 € les deux mètres linéaires. Toutes les modalités pratiques seront à retrouver dans *le Petit Robinson* de septembre.

## COMMÉMORATION

## Hommage aux morts pour la France en Indochine



La Ville du Plessis-Robinson rendra hommage aux morts pour la France en Indochine à l'occasion de la journée nationale de commémoration organisée lundi 8 juin. Instituée en 2005, cette date rappelle le sacrifice des soldats tombés lors de la guerre d'Indochine. La cérémonie se déroulera à 11h au Carré militaire du cimetière communal, avenue Édouard-Herriot. Habitants, anciens combattants et associations patriotiques sont invités à participer à ce moment de recueillement et de mémoire.

## CONCOURS DE FLEURISSEMENT

## Les inscriptions sont ouvertes



Les habitants du Plessis-Robinson sont invités à participer au Concours de fleurissement organisé par l'association *Plessis Arts et Loisirs*. Balcons, jardins, terrasses, fenêtres ou devantures de commerces : chacun peut contribuer à embellir la ville. Les inscriptions sont ouvertes jusqu'au vendredi 3 juillet, via le bulletin dédié ou sur [plessis-robinson.com](http://plessis-robinson.com). Le jury passera jeudi 9 juillet pour constater la créativité fleurie de chacun des participants dans leur catégorie. Les lauréats 2025 des trois premières places de chaque catégorie ne pourront pas concourir cette année.

## FÊTE DES GUINGUETTES

## Suite de la page 1



Pas de guinguettes sans costumes d'époque.

Depuis 1990, c'est la 37<sup>e</sup> fois que le quartier de Robinson va voir revenir la foule des visiteurs, comme à la Belle Époque où le tout-Paris venait aux guinguettes de Robinson danser et festoyer rue de Malabry et sous les grands arbres du Val d'Aulnay. Cette année encore, ce sont les enfants qui ouvrent la fête, samedi 13 après-midi, avec le carnaval sur les terrasses du parc Henri-Sellier. Au programme : une grande parade haute en couleurs, dans une ambiance très sud-américaine, avec des animaux colorés, les échassiers *Marias de la Muerte*, *Le Latino show*, une déambulation vibrante et spectaculaire avec chars, danseurs et musiques, sans oublier *Fiesta Latina* qui va transformer l'espace en véritable fête à ciel ouvert.

Mais tradition oblige, les jeux de la Belle Époque font leur grand retour : la chenille, la grande roue, les balançoires-bateaux, le pousse-pousse, le carrousel, de quoi enchante les enfants sans coûter un centime à la bourse des parents.

## « N'oubliez pas les paroles » !

À l'approche de la nuit, ce sont les grands

qui vont reprendre la main, même si les manèges restent ouverts. Car c'est toute une époque musicale que le public va retrouver pour chanter et danser la foule pendant trois heures de concert exceptionnel qui va nous replonger dans les années 1990-2000 avec les plus grands tubes de l'époque. « N'oubliez pas les paroles ! », c'était l'émission-culte de ces années, dont sont issus Mike, July, Tomy et Diegow, qui vont faire vibrer les cœurs. Et que dire de l'arrivée sur scène de *Chico @ The Gypsies !* Chico, c'est vingt millions d'albums vendus en trente ans, des tubes inoubliables tels que « Djobi Djoba » ou « Bamboléo », des tournées et des soirées enflammées à travers le monde. On peut s'attendre à un moment incroyable, une ambiance de folie, avec toutes les heures à partir de 20h30, la déambulation de « Symphonie aquatik », une expérience immersive, poétique et inoubliable, qui mêle lumière, imagination et magie pour émerveiller petits et grands. À ce moment de la soirée, les plus jeunes auront peut-être les yeux qui piquent, mais ne voudront pas manquer le feu d'artifice qui va faire exploser le ciel de sons et de lumières.

## En costume et en musique

Dimanche matin, après une courte nuit, ce sera le moment d'enfiler son plus beau costume, habit ou canotier pour les hommes, robe longue et crinoline pour les femmes, afin de se présenter sur la Grand'Place du Coeur de Ville pour le petit déjeuner en costumes et en musique. Et c'est en voiture d'époque que ces messieurs-dames vont se diriger vers le marché, qui aura aussi enfilé ses habits de fête. Ambiance assurée entre les étals, grâce aux groupes *Les Swing Musette* et *Les Ambianceurs*. Mais il est temps de rejoindre le quartier de Robinson qui a repris dans la nuit son visage de la Belle époque, quand des dizaines de guinguettes, restaurants, bars, estaminets, loueurs d'ânes et de chevaux, cabarets, stands de tirs, et attractions diverses se succédaient rue de Malabry où se déversait une foule joyeuse venue de Paris et de toute la région. Et nous voilà à notre tour transpor-

tés, entre produits du terroirs, vieux métiers, jeux d'époque, fanfares, animations musicales, de la guinche à La Guinguette de Peggy. Des chevaux, des ânes, caracolent autour des véhicules d'époque, éveillant la nostalgie des plus anciens, pendant que les animaux de la ferme font le bonheur des plus jeunes. Les fanfares, orchestres et autres compagnies de danse habituelles ont répondu présent, rejoints par nos amis de Montmartre venus en voisins et en musique (voir encadré). Aux guinguettes, le temps d'un déjeuner et d'une après-midi, on peut manger, boire (avec modération), rire, danser, chanter, s'extasier, s'émerveiller, entre amis ou en famille. De la bonne humeur à tout va, et du bonheur à revendre !

Le programme détaillé de ces deux jours est joint au Petit Robinson de juin.



Danseurs et musiciens dans tout le quartier de Robinson.

## « Pour vivre heureux, vivons perchés »

Samedi 13 juin, la Médiathèque propose une conférence consacrée à l'histoire des guinguettes de Robinson. Animée par Guillaume Revault d'Allonnes, elle rappelle que les premières guinguettes du XIX<sup>e</sup> siècle sont nées à Robinson et perchées dans les arbres. Car c'est en 1848 que le restaurateur Joseph Gueusquin, en promenade dans le Val d'Aulnay, remarque la taille et la beauté des châtaigniers du site et a une idée de génie : aménager un restaurant dans un arbre. Si tôt dit, si tôt fait, ce sera « Le grand Robinson », en hommage au héros de Daniel Defoe qui pourtant s'était réfugié dans une grotte, alors que ses successeurs dans la littérature populaire, les Robinsons suisses, vivaient effectivement dans un arbre. Qu'importe, la mode était lancée autour des plus beaux arbres du Val d'Aulnay : on dansait à leur pied et l'on festoyait sous les ramures, à l'abri des regards indiscrets. Le bonheur au sommet. Les guinguettes de Robinson vont connaître leur moment de gloire à la fin du XIX<sup>e</sup> siècle, ce moment joyeux baptisé la Belle époque, et vont tenir leur rang jusqu'à la Libération, avec ce fameux Centenaire de 1948. Mais les temps et les modes changent, l'automobile a remplacé les ânes et les chevaux, l'urbanisation va peu à peu envahir le quartier, jusqu'à la fermeture du « Grand arbre », en 1976.



## Conférence « Histoire des guinguettes de Robinson : pour vivre heureux, vivons perchés ! »

Présentée par Guillaume Revault d'Allonnes

Samedi 13 juin à 10h30

Maison des Arts - Salle de conférences

Entrée gratuite, sur inscription (détails dans le Kiosque de juin)



## Montmartre à la une !

Après 1948 et le centenaire de Robinson, quand la Commune libre de Montmartre est arrivée en fanfare dans les rues de la ville, le *Lions club du Plessis-Robinson* et *Montmartre à la une* organisent le grand retour de Montmartre à la Fête Guinguettes. Dès le mardi 9 juin, exposition d'une vingtaine d'artistes Montmartre est organisée par l'association *Anvers Aux Abbesses (AAA)* : peintures, sculptures, dessins, photographes. Le meilleur du Montmartre est à découvrir jusqu'au dimanche soir à l'intérieur du Moulin Fidel. Et le dimanche après-midi, Montmartre sera à l'honneur dans le parc du Moulin Fidel, autour des stands du *Lions Club* et de *Montmartre à la une* qui accueilleront les promeneurs autour d'une série d'animations, la fanfare des Petits Poulbots et leurs tambours, la chorale des compagnons de la Butte Montmartre, qui reprendra des chansons populaires dans l'esprit des guinguettes. Un caricaturiste proposera également aux passants de faire leur portrait et le célèbre photographe des années 1960 Jean-Louis Rancurel sera présent avec ses plus belles images.



© Jean Rauzier

## MISS ET MISTER ROBINSON

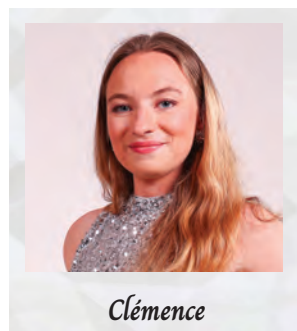


## Pour le show et le plaisir

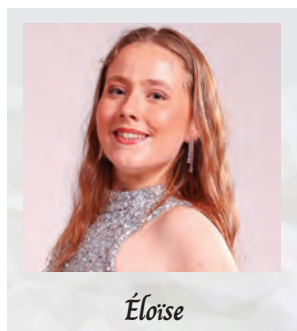
J eudi 11 juin à 20h, le Théâtre de l'Allegria ouvrira ses portes à l'élection de Miss et Mister Robinson 2026, l'un des temps forts les plus attendus des festivités robinsonnaises. Dans une ambiance à la fois élégante, spectaculaire et pleine d'énergie, les candidat(e)s monteront sur scène pour offrir au public une soirée rythmée par des défilés, des chorégraphies, des mises en scène lumineuses et de nombreux moments d'émotion. Au fil de la soirée, les spectateurs découvriront des personnalités engagées et enthousiastes, prêtes à représenter les couleurs du Plessis-Robinson avec grâce et bonne humeur. Entre musique, applaudissements et esprit de fête, cet événement devenu incontournable promet une nouvelle fois de rassembler toutes les générations autour d'un spectacle haut en couleur.

### Représenter sa ville

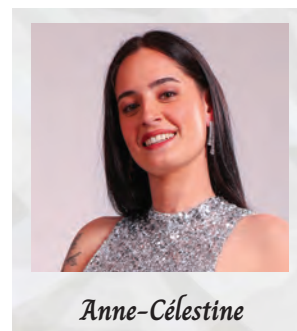
Organisée par le PAL, cette soirée gratuite et ouverte à tous se déroulera dans la limite des places disponibles (inscription à partir de mardi 2 juin à la Maison des Arts). Le public est invité à venir soutenir les candidats qui célèbrent la jeunesse et le dynamisme de la ville. À l'issue de la soirée, le jury désignera les deux lauréats qui représenteront Le Plessis-Robinson lors des grands rendez-vous publics tout au long de l'année. Dès le lendemain, ils effectueront leur première apparition officielle à l'occasion de la Fête des Guinguettes.



Clémence

22 ans  
1,67 mSports, lecture, écriture,  
voyage et théâtre

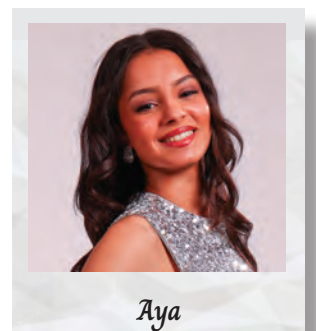
Éloïse

21 ans  
1,70 mCrochet, musique, lecture,  
pâtisserie et voyage

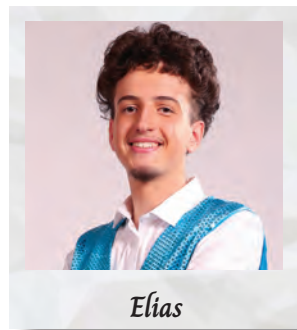
Anne-Célestine

21 ans  
1,77 m

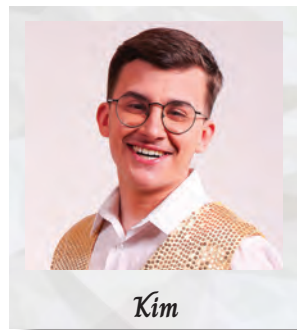
Jujitsu, musique et voyage



Aya

20 ans  
1,60 mBoxe thaïe, cuisine,  
photographie et voyage

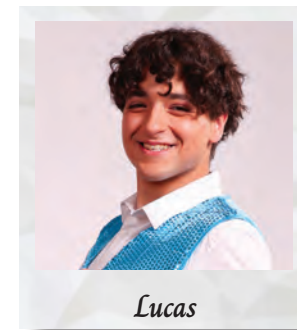
Élias

19 ans  
1,85 mSports, voyages et  
photographie

Kim

18 ans  
1,69 m

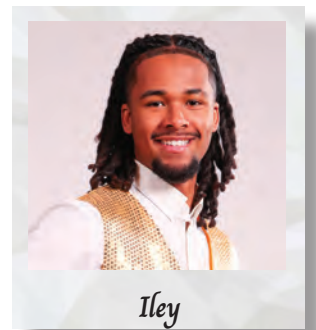
Jujitsu, lecture et cinéma



Lucas

22 ans  
1,76 m

Callisthénie et informatique



Iley

19 ans  
1,94 m

Basket-ball et cybersécurité

## SOIRÉE BLANCHE



## Par une belle soirée d'été



É vénement incontournable du début d'été, la Soirée blanche orchestrée par l'association *Plessis Arts et Loisirs* revient vendredi 19 juin dans le prolongement de l'esprit des Guinguettes et pour célébrer la Fête de la musique dans une ambiance résolument élégante. Dès 19h, le parc du Moulin Fidel se transformera en

immense scène à ciel ouvert où les participants sont attendus tous vêtus de blanc pour partager un dîner chic, danser et profiter d'une soirée hors du commun au son des plus grands succès interprétés en live par l'orchestre *Staries Show Music Live*, en présence notamment des candidats Miss et Mister Robinson 2026. Le principe reste le

même : un dress code 100 % blanc, sans motifs ni couleurs, pour créer une atmosphère lumineuse et élégante où chacun devient acteur du décor. Entre musique et esprit de fête, cette soirée promet une parenthèse enchantée sous les étoiles, rythmée par les rencontres, les éclats de rire et les tubes que l'on fredonne ensemble.

### Dans la nuit étoilée

Grandes tables immaculées, lanternes scintillantes, piste de danse : tous les ingrédients seront réunis pour faire de cette nuit blanche un moment inoubliable. Chacun est invité (sur inscription) à venir avec son propre dîner et sa vaisselle. Aucun service de restauration ne sera proposé sur place, mais un bar permettra de se rafraîchir avec champagne\*, vins\* et boissons sans alcool tout au long de la soirée. Pour des raisons de sécurité les tire-bouchon seront interdits, seuls les couverts jetables seront autorisés. Pour prendre part à cette grande fête estivale, la réservation d'une table est obligatoire. Les inscriptions seront ouvertes du mercredi 10 juin à 9h au mercredi 17 juin à 22h45 via Weezevent ou grâce au QR code ci-contre. Chaque table pourra accueillir de huit à dix convives. Attention, l'accès à l'événement sera exclusivement réservé aux participants inscrits au dîner. En cas de mauvais



temps, les frais d'inscription seront intégralement remboursés. Alors, préparez vos paniers gourmands, sortez vos plus belles tenues blanches et rejoignez le parc du Moulin Fidel, où l'élégance se mêle à la musique pour faire danser tout ce beau monde jusque tard dans la nuit.

\* *L'abus d'alcool est dangereux pour la santé, à consommer avec modération.*

**Soirée blanche**  
**Vendredi 19 juin**  
**à partir de 19h**  
**Parc du Moulin Fidel**  
**Réservation obligatoire**  
**(huit à dix personnes**  
**par table)**  
**sur Weezevent**  
**ou via le QR code**



Scannez-moi !

## BUDGET 2026

## Dans la lignée

Le 20 avril, le Conseil municipal a voté le Budget primitif et les taux d'imposition 2026 à la suite du Débat d'Orientation Budgétaire qui s'est tenu trois semaines auparavant comme le veut la loi. L'année 2026 sera de nouveau un exercice encore particulier au travers du parcours atypique de la loi de finances 2026 et la difficulté de certaines des collectivités locales à préparer leurs budgets en toute sérénité. Dans un contexte difficile tant sur le plan économique que financier, la Commune de Plessis-Robinson va continuer de prendre toute sa part dans le maintien des services publics, ainsi que d'être acteur de la relance économique pour être un soutien du monde économique. Le budget global se monte ainsi à près de 150 millions d'euros, avec 82 861 507,56 € en fonctionnement et 67 056 711,40 € en investissement.

Pour mémoire, malgré ce contexte difficile, la Commune a assuré depuis plus de dix ans un niveau d'investissement élevé, trois fois supérieur à la moyenne des villes de la même tranche de population. En 2026,

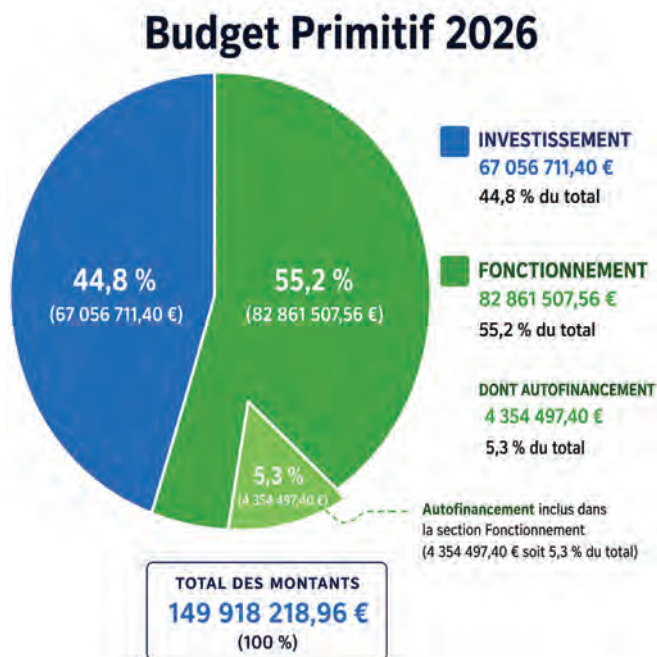
le budget d'investissement voté est de plus de 67 millions d'euros, dédiés aux chantiers de voirie, à l'entretien du patrimoine communal, à la construction d'équipements comme le groupe scolaire François-Peatrick ou le gymnase du Pierrier que la Ville achève de payer.

En 2026, la Commune va disposer d'un niveau de ressources de fonctionnement en progression raisonnable, tout en conservant ses équilibres financiers indispensables à sa crédibilité financière et à la poursuite de sa po-

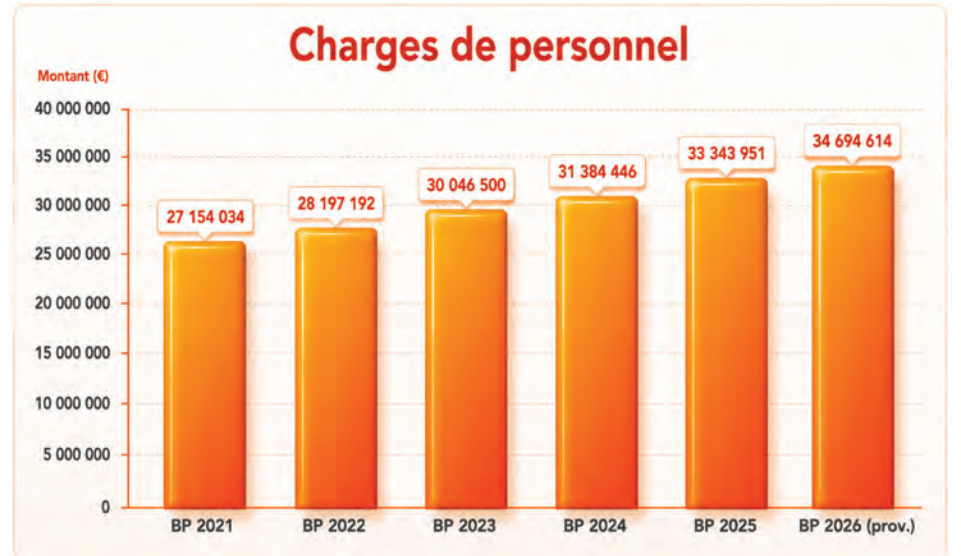
litique d'investissement dans des équipements publics sportifs, culturels, scolaires, pour les enfants, les crèches, la sécurité ou la santé que connaissent bien et apprécient les Robinsonnais et qui font du Plessis-Robinson les plus attractives d'Île-de-France reconnue, tant par ses habitants que par les observateurs attentifs de la vie locale.

## Pas d'augmentation des taux

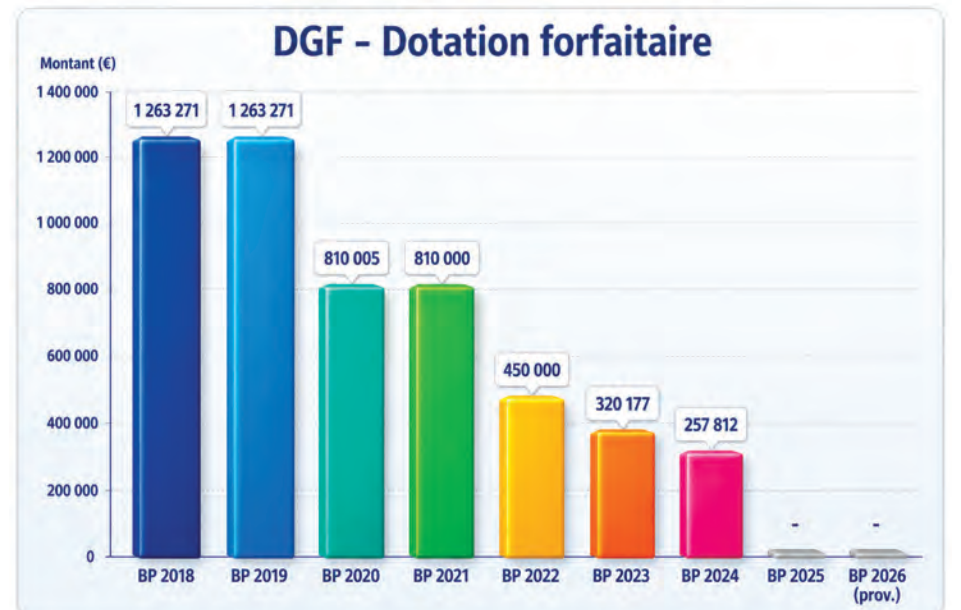
Grâce à sa bonne gestion, la capacité d'auto-financement brute prévisionnelle de la Ville s'est établie à plus de 4 millions d'euros, sans augmentation de la fiscalité ou des tarifs malgré l'inflation, ce qui lui permet de participer au financement de ses investissements et d'emprunter dans d'excellentes conditions auprès des banques. Il est à cet égard important de rappeler que la bonne gestion active de la Commune et de son endettement la fait entrer dans une phase de désendettement important depuis quatre ans. À la fin du mandat 2020-2026, la dette communale a diminué de 30% par rapport à 2021, avec des ratios de



Un budget de près de 150 millions d'euros.



Les charges de personnel augmentent mécaniquement chaque année.



L'État a réduit chaque année sa DGF jusqu'à n'en plus verser.

capacité de remboursement (Dettes/Marge brute) en nette progression.

Une gestion rigoureuse des deniers publics, malgré la crise économique et financière, permet de maintenir la fiscalité au niveau de l'exercice précédent sans augmentation des taux. Ainsi, le taux de la taxe foncière

bâtie voté est de 37,06 % comme en 2025 et le taux de la taxe foncière non bâtie reste stable à 119,38%. Depuis 2023, plus aucun foyer ne paie de taxe d'habitation sur sa résidence principale, celle-ci ayant été réduite progressivement par l'État depuis 2018.



**Marjorie Nguyen** adjointe au maire déléguée à la stratégie financière et à l'économie  
**« L'État nous fait payer notre bonne gestion »**

**Le Petit Robinson : Dans quel contexte a été voté ce budget 2026 ?**

**Marjorie Nguyen :** La situation politique internationale continue à rejaillir sur l'économie nationale, avec dans notre pays l'impact de la crise immobilière qui devrait perdurer sans échéance prévisible. Malgré cela, nous avons pu maintenir nos principes fondamentaux et des résultats concrets, avec une capacité d'auto-financement brute prévisionnelle satisfaisante (4,4 m€, différence entre dépenses et recettes de fonctionnement), fruit de notre bonne gestion et gage de confiance pour les banques qui nous soutiennent.

**LPR : Est-ce que l'État affiche de meilleures intentions vis-à-vis des collectivités territoriales en cette année 2026 ?**

**MN :** Dans les faits, cela ne s'arrange pas pour nous : nous n'allons pas toucher un centime de Dotation globale de Fonctionnement en 2026, comme l'année précédente. Au total, depuis 2014, nous avons perdu en cumulé près de 46 millions de dotations d'État. Pire encore, la péréquation, ce dispositif qui vise à ponctionner les ressources des communes dites riches au profit de celles dites pauvres, nous est de plus en plus pénalisant : le FPIC devrait nous coûter plus d'un million d'euros (en hausse de 18%), le FSRI de près d'un million, soit + 32%. Avec nos 35% de logements sociaux, nous ne sommes pas une ville riche, mais nous payons notre bonne gestion.

**LPR : Pour autant, les taux d'imposition ne vont pas bouger en 2026 ?**

**MN :** En effet, nous avons fait tous les efforts nécessaires pour ne pas toucher à la fiscalité, ni aux tarifs cette année. Car il faut bien comprendre qu'avec la disparition de la taxe professionnelle en 2009 et de la taxe d'habitation en 2023, ne laisse qu'un levier fiscal à la commune, la taxe foncière, qui repose sur le seul effort des propriétaires. La réforme de la fiscalité locale, que l'on nous annonce depuis si longtemps, est désormais urgente afin que le dispositif sécurise les ressources des communes, tout en étant plus juste pour l'ensemble des contribuables.

## SALON DU BIEN-ÊTRE

# Tout le programme

Envie de faire une pause et de prendre soin de vous ? Le Salon du Bien-être du Plessis-Robinson vous donne rendez-vous samedi 6 juin, à la Maison des Arts, pour une journée dédiée au corps et à l'esprit. De nombreuses associations et des entrepreneurs robinsonnais qui ont fait du bien-être une raison de vivre, vous y attendent.

## Associations et entreprises présentes

- **Adeline Coquard** – Autohypnose
- **Amélie Robineau (EI)** – Art-thérapeute et Sophrologue
- **Bodies Sculpt** – Madérothérapie
- **Brec** – Sophrologue
- **Calme&Vous** – Kinésiologue et psychogénéalogue
- **Catherine Mirande** – Écrivaine
- **Céline** – Praticienne Access Bars
- **Coeur'Dial** – Coaching au service de la santé mentale
- **Cosy Little Moments** – Bougies poétiques et vibratoires
- **Duo Matcha** – Thés et infusions bio et Accessoires artisanaux
- **Egide Voyages Selectour**
- **Emmanuelle Calaber** – Réflexologue
- **Florence Van Assel** – Soins beauté
- **Guilia Zafaranlou** – Praticienne en médecine traditionnelle chinoise
- **Hélène** – Médium Kinésio
- **Isabelle Cuminetti** – Massothérapeute et réflexologue
- **José Zullo** – Auteur, coach et tarologue
- **KD Lab** – Psycho-Bio-Acupressur
- **Lenaig Jezegou** – Énergéticienne et Maître enseignant en reiki traditionnel
- **L'énergie de Charlotte** – Créations spirituelles

- **L'équilibre au naturel** – Naturobinson
- **Louis Bert** – Sophrologie et hypnose
- **LouveYoga** – Yoga contemporain et mouvement naturel
- **Maison Malyvanh** – Bijoux faits main
- **Massage By Arnaud**
- **MillePetitsRiens** – Massage
- **Natacha Jamain** – Sonothérapie
- **Patricia Sepulveda** – Yoga
- **Pose Ton Sac** – Espace d'écoute et d'exploration intérieure
- **ReliNous** – Lien, partage et bien-être
- **Retrouver le sommeil** – Pharmacie et coach
- **Saaya by Sandra** – Thérapie, ateliers, boutique ésotérique
- **Samantha Brogini** – Hypnothérapeute
- **So'Calme** – Bien-être et apaisement
- **Soin et guérison** – Jeux d'oracle
- **Soprovevas** – Sophrologue et hypnopraticienne
- **Studio.C.C** – Massages minceur et bien-être à domicile - Madérothérapie
- **Tout à ton image** – Colorimétrie
- **Valérie Moulin** – Shiatsu
- **Yoshi** – Praticienne en massages bien-être

## Ateliers proposés

- **Candice Duguer**  
Séance collective « Pilates flow »  
De 10h à 11h  
Tarif : 10 €



- **LouveYoga – Caroline Bodet**  
Séance collective « Yoga parents enfants »  
De 11h15 à 12h15  
Accès gratuit
- **MillePetitsRiens**  
Séance collective  
« Atelier de pratique de bien-être »  
De 12h30 à 13h30  
Accès gratuit
- **Guilia Zafaranlou** – Praticienne en médecine traditionnelle chinoise  
Conférence « Retrouver l'équilibre : le regard de la médecine traditionnelle chinoise sur la santé du corps et de l'esprit »  
De 13h45 à 14h45  
Accès gratuit

- **KD Lab**  
Conférence « Lien corps et esprit : comprendre nos maux de manière simplifiée »  
De 15h à 16h  
Accès gratuit
- **José Zullo**  
Conférence « Du tarot au récit de soi »  
De 16h à 17h  
Accès gratuit



**Salon du Bien-être**  
**Samedi 6 juin de 10h à 18h**  
**Maison des Arts - Entrée libre**  
**Inscriptions aux ateliers sur le site internet de la Ville.**  
**Programme complet dans les points d'accueil et sur le site internet de la Ville**

## AUTORÉTRO

# Les Belles sont de sortie !



Désormais, avec l'arrivée de l'été, les belles voitures anciennes du Plessis-Robinson sortent du garage et se présentent dimanche 21 juin au Cœur de Ville, pour le plus grand bonheur des amateurs et de tous ceux qui ont la nostalgie de l'époque où chaque marque avait sa signature. Porsche, Alfa-Roméo, Citroën, Renault, Alpine, Jaguar, BMW, Ford, et bien d'autres seront au rendez-vous pour présenter leurs modèles emblématiques, décapotables de charme ou berlins survitaminés. Il y en aura pour tous les âges et tous les goûts, garées sur la Grand'Place, en

bas de la Grande rue et rue de l'Orangerie. Chacun pourra entrevoir leur moteur et, pour les plus chanceux, se glisser à l'intérieur, occasion unique de sentir les cuirs à l'ancienne et d'admirer les tableaux de bord sur lesquels fleurissaient souvent les bois rares. L'occasion aussi d'échanger avec les propriétaires, tous passionnés de belles mécaniques et de carrosseries d'époque.

**AutoRétro**  
**Dimanche 21 juin de 9h à 12h**  
**Cœur de Ville**  
**Entrée libre**

## ESCAPE GAME

# Retrouvez « L'Héritage perdu »



Pour célébrer l'arrivée de l'été, la Ville vous invite à participer à « L'Héritage perdu », un escape game innovant qui combine aventure et découverte de notre riche patrimoine local. Embarquez pour une aventure immersive en plein cœur de votre ville, un endroit magique où histoire et mystères se rencontrent. Munis de votre tablette tactile, vous explorerez des lieux emblématiques tout en résolvant des énigmes. Votre objectif ? Un vieil héritage mystérieux est découvert dans la ville, et les joueurs doivent résoudre des énigmes liées à l'histoire locale pour retrouver les objets perdus. Vous avez soixante minutes pour accomplir votre mission et débloquer le trésor !

« L'Héritage perdu » du Plessis-Robinson est conçu pour être accessible à tous les âges. Que vous soyez jeune ou moins jeune, en famille ou entre amis, vous trouverez de quoi vous amuser et relever des défis stimulants. Les enfants, souvent plus imaginatifs et réactifs, seront vos alliés précieux dans cette course au trésor. Ne manquez pas cette chance de vivre cette aventure à la poursuite du patrimoine de votre ville. Réservez dès maintenant et préparez-vous pour une expérience mémorable en famille ou entre amis !

**Espace Game « L'Héritage perdu » du Plessis-Robinson**  
**Samedi 20 juin**  
**1<sup>er</sup> départ à 14h, dernier départ à 17h30**  
**Grand'place du Cœur de Ville**  
**À partir de 4 ans (ou 12 ans non accompagné)**  
**Équipes : cinq joueurs maximum**  
**Animation gratuite**

Inscriptions obligatoires en scannant le QR code ci-contre



Scannez-moi !

## TRANSHUMANCE

## Le retour des moutons



Au son des bergers, les moutons ont transhumé.

Le 20 mai dernier, petits et grands ont accompagné le traditionnel déplacement du troupeau entre l'Espace Nature Henri-Sellier et le parc du Moulin Fidel.

Dans une ambiance champêtre, les enfants, coiffés d'un béret de berger, ont guidé les moutons jusqu'à leur nouvel enclos où les attendait une herbe fraîche et abondante. Cette



L'occasion pour les petits de s'initier à l'élevage des moutons.

transhumance, devenue un rendez-vous apprécié des familles, a également permis au public de profiter de nombreuses animations et ateliers tout au long de l'après-midi. Un

moment festif et bucolique qui a une nouvelle fois fait souffler un esprit de village au cœur du Plessis-Robinson.

1<sup>ER</sup> MAI

## Un brin de tradition



Le maire a offert un brin de muguet aux seniors.



Le 1<sup>er</sup> mai est de venu un rendez-vous très attendu.



Les élus apportent un brin de chance et un moment chaleureux.

À l'occasion du 1<sup>er</sup> mai, le maire, Philippe Pemezec, entouré des élus, s'est rendu dans les résidences seniors du Plessis-Robinson afin d'offrir aux résidents quelques brins de muguet. Un geste symbo-

lique et chaleureux, très apprécié des aînés, qui a permis de partager un moment convivial placé sous le signe de l'attention et de la bienveillance.

## LA POUPÉE

## Rencontre avec une réalisatrice



Sophie Beaulieu nous a fait l'honneur de venir présenter son film.

Le Cinéma Gérard-Philipe a projeté en avril *La Poupée*, le premier long métrage d'une jeune réalisatrice, Sophie Beaulieu, qui met en images un univers aussi loufoque qu'intrigant. Elle a fait l'honneur de sa présence le 26 avril, après la projection

du film remarquablement joué par Vincent Macaigne, Zoé Marchal et Cécile de France. Les spectateurs ont pu ainsi avoir le plaisir d'échanger avec elle sur ses intentions et ses projets cinématographiques.

Retrouvez toutes les photos et vidéos sur ce QR code



Scannez-moi !

COMITÉ DE JUMELAGES

# Un échange culturel et musical



Un grand moment de jumelage culturel.

Le concert de clôture du stage « Musique au pluriel », organisé fin avril par le Comité de Jumelages du Plessis-Robinson a réuni un nombreux public à la Maison des Arts. Dans une ambiance chaleureuse le 24 avril, musiciens et spectateurs ont partagé un beau moment d'échange musical autour de la culture arménienne. Une belle réussite pour cette édition 2026 qui en appelle d'autres.



La musique aussi réunit les cultures.

GÉNOCIDE ARMÉNIEN

# Un hommage empreint de mémoire



Les élus ont commémoré le génocide des Arméniens.



Le recueillement devant le Khatchkar.



Chaque enfant a pu déposer une fleur en mémoire des victimes.

Le 26 avril, le maire, les élus municipaux, le Comité de Jumelages ainsi que de nombreux habitants du Plessis-Robinson se sont rassemblés square de

la Liberté, devant la statue du Général Andranik, afin d'honorer la mémoire des victimes du génocide arménien lors d'une cérémonie de recueillement.

CÉRÉMONIES PATRIOTIQUES

# De la libération à la capitulation



Chanter La Marseillaise, toujours un grand moment d'émotion.

Deux cérémonies patriotiques ont eu lieu au début du printemps : la commémoration de la libération des camps nazis le 26 avril et celle de la capitulation du régime hitlérien le 8 mai. Elles ont

été suivies par une foule nombreuse entre la place du 8 mai et le cimetière communal, où a été dévoilé le dispositif Géomémoire dédié au souvenir des victimes de guerre enterrées au Plessis-Robinson.



Le premier adjoint, Raphaël Lacaule, prend la parole le 18 juin.



Au cimetière communal, l'application Géomémoire a été inaugurée.

## FAUNE ET FLORE DE CHEZ NOUS

Nous avons la chance, au Plessis-Robinson, de connaître un environnement vert et boisé remarquable, dans lequel vivent de nombreuses espèces animales ou florales propres à l'Île-de-France. Nous publions chaque mois, en collaboration avec l'association Robinson Nature, un billet présentant une espèce présente dans notre commune.

### La viorne obier



Cultivar boule de neige à l'Étang Colbert. Viorne obier en transformation. Viorne obier rue Arthur-Ranc.

La viorne obier (*Viburnum opulus*), cet arbrisseau de un à quatre mètres de haut pousse naturellement dans les lisières forestières, les fourrés humides et au bord des cours d'eau.

Ses inflorescences appelées corymbes évoquent de petits hortensias blancs. Elles comprennent une couronne extérieure de grandes fleurs stériles destinées à attirer les insectes vers les fleurs fertiles centrales. Celles-ci donnent à l'automne des fruits d'un rouge vif qui restent accrochés aux rameaux jusqu'en hiver. C'est alors que les oiseaux se rabattent sur eux car ils sont dédaignés quand la nourriture est abondante étant à la fois amers et acides. À cette période, le feuillage se pare de rouge orangé, d'un bel effet dans les haies.

Mais, pour la décoration, on préfère généralement des cultivars nommés « boule de neige » : ils n'ont que des fleurs stériles qui ne produisent donc pas de fruits, les corymbes sont très bombés, d'où l'aspect de boule. Sur l'une des photos, on voit l'évolution du type sauvage vers le type boule de neige.

Il existe d'autres espèces de viorne indigènes ou exotiques appartenant toutes à la famille des caprifoliacées (viorne lantane, viorne à feuille ridée, viorne hybride de Burkwood, etc.).

**Si la flore et la faune vous intéressent, rejoignez l'association Robinson Nature qui organise régulièrement des sorties découverte au Plessis-Robinson.**

Plus de renseignements au 06 87 17 31 41.

## TRUFFE BLANCHE

### Une belle surprise

À Plessis-Robinson, la nature réserve parfois de belles surprises. En nettoyant son jardin, le 20 avril, un habitant de la commune a eu l'étonnante surprise de découvrir une truffe blanche d'été, légèrement enfouie dans la terre. Une trouvaille rare et inattendue pour cette famille installée au Plessis-Robinson depuis treize ans. Passionnés de jardinage, les propriétaires entretiennent depuis plusieurs années un vaste jardin composé d'arbres anciens et de nombreuses plantations. Pourtant, jamais ils n'avaient observé un tel phénomène. Cette première truffe d'été, appelée aussi *Tuber aestivum*, témoigne de la richesse et de la diversité de la biodiversité locale.

#### Surprenant Mère Nature

Si cette découverte ne promet pas encore de grandes récoltes dignes des régions truffières, elle suscite déjà curiosité et enthousiasme. Peut-être de quoi parfumer quelques plats estivaux dans les mois à venir ! Sans partir avec de forts espoirs à la chasse aux truffes, n'hésitez pas à garder les yeux bien ouverts lorsque vous passez au pied d'un arbre. Une anecdote insolite qui rappelle que la nature peut encore surprendre, même en milieu urbain.



## ATELIER VÉLO

### Réviser son vélo avant l'été



À l'approche de l'été, nombreux sont les Robinsonnais prêts à reprendre le guidon pour des trajets du quotidien ou des balades de loisirs. Le vélo reste un moyen de mobilité bon sous tous rapports, pour la santé d'une part, pour la planète d'autre part, mais cela à condition d'avoir du matériel sûr et efficace. Afin de rouler en toute sécurité, l'association MDB Plessis-Robinson à vélo propose un atelier de co-réparation accessible à tous. Les participants pourront apprendre à effectuer les réglages de base, réparer de petites pannes et bénéficier de conseils pratiques auprès des bénévoles

de l'association. Les outils nécessaires seront mis à disposition sur place dans une ambiance conviviale et ouverte aux cyclistes de tous niveaux. Le prochain rendez-vous est fixé au samedi 27 juin, de 10h à 12h, à la Maison des associations, allée François-Peatrik. Un moment d'échange est également prévu à l'issue de l'atelier pour partager astuces et expériences autour de la pratique du vélo. Ces ateliers sont organisés régulièrement tout au long de l'année.

**MDB Plessis-Robinson à vélo**

☎ 06 13 01 72 17

✉ plessisrobinsonvelo@gmail.com



N°1 DU PORTAGE DE REPAS À DOMICILE



LA CONFIANCE À DOMICILE

Des repas complets et équilibrés livrés chez vous avec bienveillance

PLAT DU JOUR

À partir de 11,90 € TTC

8,30 € après crédit d'impôt

Menus traditionnels et Gourmets au choix

Menus sans sel, diabétiques, mixés



Votre agence de Meudon

☎ 01 47 61 15 85

Également : du ménage pour entretenir votre intérieur



Entreprise familiale depuis 2003

www.les-menus-services.com

Scannez-moi



PLUS BELLE LA VILLE

**A** Avenue Galilée

- Travaux sur le réseau d'électricité
- Alimentation data center
- Jusqu'à juin 2026
- Maître d'œuvre : État/RTE
- Fermeture de l'avenue entre l'échangeur et l'avenue Denis-Papin

**B** Avenue du général Leclerc

- Travaux de voirie suite à un effondrement
- En cours d'expertise
- Maître d'œuvre : Ville

**C** Rue du Plateau

Rue du Site  
Rue du Panorama  
Rue Bernard-Iské  
(2<sup>e</sup> partie)

- Réalisation d'une enquête de conformité des réseaux de particuliers
- Maître d'œuvre : Vallée Sud – Grand Paris
- Rue du Plateau : travaux de rénovation des eaux potables
- D'avril à fin juin 2026
- Maître d'œuvre : SEDIF



Et partout dans la ville

Bâtiments

- D** • Piscine du Hameau : travaux d'assainissement pour la reconstruction de la piscine
- E** • Collège Claude-Nicolas-Ledoux : fin de la reconstruction
- F** • Église Saint-Jean-Baptiste : restauration intérieure et extérieure
- G** • Maison Sertillanges : rénovation intérieure et extérieure
- H** • Centre Administratif Municipal : travaux de rénovation



Espaces verts

- Entretien des massifs et taille d'arbustes
- Taille arbuste à floraison printanière
- Préparation et plantation des massifs de fleurs
- Pose des suspensions et corbeilles fleuries
- Arrosage des massifs et suspensions fleuries
- Désherbage de la voirie



CONSEIL DE CIVISME

COMPORTEMENT CANIN

Un coup de maître



constitue également un geste essentiel de respect envers les autres usagers et contribue à préserver un cadre de vie agréable.

Les aboiements répétés, les divagations ou les comportements agressifs peuvent entraîner des nuisances importantes et engager la responsabilité du propriétaire. En cas d'infraction, différentes sanctions peuvent être appliquées : amendes pour non-ramassage des déjections, contraventions pour chien non tenu en laisse dans les zones obligatoires, voire poursuites plus sévères si l'animal provoque des blessures ou

La présence des chiens dans l'espace public implique des droits, mais aussi des devoirs pour leurs maîtres. Un comportement civique est indispensable afin de garantir la sécurité, la propreté et la tranquillité de tous. Chaque propriétaire doit veiller à tenir son animal sous contrôle, notamment dans les lieux fréquentés, et respecter les règles locales concernant la laisse ou le port de la muselière. Le ramassage systématique des déjections canines

met en danger autrui. Dans certaines situations, les autorités municipales peuvent également imposer une évaluation comportementale du chien ou décider de mesures administratives particulières. Être maître d'un chien, c'est donc faire preuve de responsabilité et de respect envers la collectivité. Un animal bien encadré et un propriétaire attentif favorisent une cohabitation harmonieuse entre tous les citoyens.

**Parlons Jardin**

CRÉATION - CONTRAT D'ENTRETIEN  
ÉLAGAGE - ABATTAGE  
REMISE EN ÉTAT

01 46 30 79 69

Site web : [www.parlons-jardin.fr](http://www.parlons-jardin.fr)  
Email : [votre.paysagiste@parlons-jardin.fr](mailto:votre.paysagiste@parlons-jardin.fr)  
17 rue des Cerisiers - 92350 LE PLESSIS-ROBINSON

**PARLONS JARDIN SERVICES**

ENTRETIEN VOS JARDINS  
TONTÉ, TAILLE DE HAIE ET ARBUSTES,  
DÉBROUSSAILLAGE, RAMASSAGE DE FEUILLES...

réduction d'impôts 50%  
services à la personne

06.63.46.77.43

17 rue des Cerisiers  
92350 Le Plessis-Robinson  
[votre.jardinier@parlonsjardinservices.fr](mailto:votre.jardinier@parlonsjardinservices.fr)  
[www.parlons-jardin.fr](http://www.parlons-jardin.fr)

INAUGURATION

ADINA IMMOBILIER

Vendredi 12 Juin 2026

Notre **Nouvelle ADRESSE**

ADINA IMMOBILIER

un espace dédié à vos projets immobiliers au Cœur de Ville du Plessis-Robinson  
à cette occasion, exposition cyanotype « Bleu Vivant » d'Agnès Molitor

10 place François Spoerry  
Le Plessis-Robinson

SUR INVITATION  
RSVP

# LE PLESSIS-ROBINSON

## LANCEMENT COMMERCIAL

DÉCOUVREZ UNE COLLECTION D'APPARTEMENTS NEUFS  
DU STUDIO AU 5 PIÈCES DUPLEX

Dans le prolongement de l'îlot du Ponant, à proximité  
du Tennis Club et de nouveaux commerces et services.

Prestations premium : **parquet chêne**, hauteur sous plafond  
de 2m70<sup>(1)</sup>, **balcon** ou **terrasse**<sup>(2)</sup>.

Espace de loisirs : salle de sport et salle de jeux<sup>(3)</sup>.

13  
OR

*Design  
soigné,  
plaisir  
d'habiter*

FRAIS DE  
NOTAIRE  
OFFERTS<sup>(4)</sup>



RENDEZ-VOUS DANS NOTRE ESPACE DE VENTE SUR PLACE :  
7 AVENUE DESCARTES AU PLESSIS-ROBINSON



Contactez-nous dès maintenant

06 11 17 57 50 - [www.13or.immo](http://www.13or.immo)



## PRIX DE L'ÉLOQUENCE



## L'art de l'expression



Les lauréats 2026 du Prix de l'éloquence.

Le 19 mai, au Salon Palladio de la Maison des Arts, se déroulait la finale du Concours d'éloquence, organisé comme chaque année conjointement par la Ville avec sa Médiathèque Jean d'Ormesson, et le Lions Club Le Plessis-Robinson. Tous les participants ont fait montre d'une implication admirable et les prestations ont su régaler l'assemblée. Le jury a délibéré :

- Lauréats pour le collège Romain-Rolland : 1<sup>er</sup> Noah Benicourt ; 2<sup>e</sup> Emeline Choinard ; 3<sup>e</sup> Isaak Pavlovic
- Lauréats pour le collège Claude-Nicolas-Ledoux : 1<sup>ère</sup> Emilie Patou Legoupil ; 2<sup>e</sup> Leeyana Vanhaecke ; 3<sup>e</sup> Gabriel Rodrigues



## EXPOSITIONS

## Les classes en rangs serrés



Près de 2 200 élèves de maternelle et d'élémentaire sont déjà venus visiter les expositions proposées pour l'année scolaire 2025-2026 : Michèle Battut en novembre (1 094), Patrick Perrin et Aline Devos en février (1 088), Valérie Le Meur en avril (955). Une visite se déroule généralement en trois temps :

**1<sup>ère</sup> étape** (5-10 mn) phase de découverte : après avoir rappelé les règles à respecter

dans une exposition, les élèves découvrent les œuvres exposées. Pour les enfants de maternelle, l'enseignant et les accompagnateurs constituent des petits groupes de 4-5 enfants. La personne en charge de la visite guidée peut ainsi passer d'un groupe à l'autre et expliquer quelques détails aux enfants (les faire interagir sur les formes, les couleurs, les matériaux, avec un langage approprié de jeunes enfants).

**2<sup>e</sup> étape** (10-15 mn) temps d'échange : le médiateur culturel demande aux élèves de le rejoindre afin de pouvoir échanger ensemble sur leurs impressions. Les enfants sont regroupés dans un espace suffisamment grand, afin de s'asseoir tous ensemble. Temps d'échanges, d'explications sur l'artiste, le titre de l'exposition, et temps de questions/réponses avec les enfants.

**3<sup>e</sup> étape** (au minimum 20 mn) activités pédagogiques : le médiateur propose aux enfants un livret-jeu, rappelle les consignes et les règles du jeu.

Le médiateur déambule dans la salle avec les enfants, pour répondre à leurs questions, ou les aider à résoudre le jeu. L'objectif du service expositions de la Ville est d'offrir la possibilité aux enfants scolarisés au Plessis-Robinson de découvrir l'art simplement et gratuitement, à travers différentes techniques et par la présentation d'artistes variés.

## CML ANATOLE-FRANCE

## Une affiche primée

Le Centre de loisirs de l'école Anatole-France a remporté le prix départemental « Non au Harcèlement » dans la catégorie « Affiche » niveau école élémentaire. Cette distinction récompense le travail réalisé par des élèves volontaires, accompagnés pendant la pause méridienne par un animateur passionné de dessin, en partenariat avec l'équipe enseignante et la municipalité. L'affiche



Les enfants ont récupéré fièrement leur prix le 21 mai.



L'affiche qui a obtenu le prix.

primée, intitulée « Échec et mat au harcèlement », utilise l'univers du jeu d'échecs pour sensibiliser au respect des autres et à la lutte contre le harcèlement scolaire. Une démarche saluée par l'Éducation nationale pour son originalité et sa portée éducative.

## Une bonne synergie

Ce projet collectif illustre également la qualité du partenariat entre l'école, les équipes périscolaires et la Ville autour du bien-être des élèves et du climat scolaire. Les enfants ayant participé au projet ont été invités à recevoir officiellement leur prix lors d'une cérémonie organisée le 21 mai au lycée René-Auffray à Levallois-Perret. Une belle reconnaissance pour ces jeunes Robinsonnais engagés dans une cause essentielle.

## RÉVISIONS SCOLAIRES

## Réussir son bac à la Médiathèque



La Médiathèque Jean d'Ormesson ouvrira exceptionnellement ses portes certains jours permettre aux lycéens candidats au baccalauréat de réviser au calme.

À l'approche des examens qui arrivent à grands pas, afin de permettre aux lycéens candidats au baccalauréat de réviser au calme ou entre camarades, la Médiathèque ouvrira exceptionnellement ses portes certains jours avec différentes formules : ouverture sans interruption à partir du 3 juin, nocturnes du 2 au 12 juin, ouverture exceptionnelle les 7, 8 et 14 juin.

Ainsi, les candidats pourront bénéficier des meilleures conditions de travail possibles, en s'installant dans un espace

de travail calme et adapté, avec un accès réservé aux différents fonds documentaires et informatiques de la Médiathèque. Et pour se préparer au mieux, l'accès au Wi-Fi sera également ouvert aux étudiants.

Pour les moins de dix-huit ans, un accord parental sera demandé. Évidemment, aucun prêt ni retour ne se fera durant ces horaires pour permettre aux étudiants de travailler dans les meilleures conditions de concentration.

## Horaires spéciaux examens

**Nocturnes du mardi 2 au vendredi 12 juin de 19h à 21h**

**À partir du mercredi 3 juin : pas de fermeture entre 12h30 et 15h30**  
**Ouvertures exceptionnelles dimanche 7 juin, lundi 8 juin et dimanche 14 juin de 15h à 19h**

Réservé aux lycéens en période d'examen

## MÉDAILLÉS DU TRAVAIL

## La fidélité à l'honneur

Le 18 avril, la Municipalité a reçu la promotion 2026 des médailles du travail, récompensés pour avoir été fidèles à leur entreprise depuis au moins vingt ans, et plus de quarante ans pour certains. Le maire, Philippe Pemezec, devant les récipiendaires et leurs proches, a tenu à rappeler que « le travail façonne les destins, structure les parcours, et donne à chacun une place, une dignité, une fierté ».



## GRAND OR (40 ans)

**Matthieu ASTIER** Cadre Renault Boulogne-Billancourt  
**Daniel BENARIAT** Agent de magasinage et de messagerie Phoenix OCP Créteil  
**Pascal DELAPORTE** Orthoprothésiste Proteor Paris  
**Corinne HELAINE** Analyste financier Safran Aircraft Engines Evry-Courcouronnes  
**Frédérique JARRY** Cadre bancaire Crédit Lyonnais Antony  
**Christophe LEROY** Préventeur santé sécurité environnement Safran Aircraft Engines Evry-Courcouronnes  
**Elisabeth L'HOTE** Chef de service comptabilité Bouygues Construction Guyancourt  
**Agnès LOCQ** Technicienne ONERA Palaiseau  
**Olivier LUCARELLI** Ingénieur cadre Stellantis Poissy  
**Eric PICHEREAU** Ingénieur ONERA Fontenay-aux-roses  
**Elisabeth RAIMBAULT** Infirmière Fondation Hôpital Saint-Joseph Paris  
**Noëlle ROBERT** Gestionnaire commandes Fondation Hôpital Saint-Joseph Paris  
**Eric SANNIER** Responsable d'exploitation dalkia Courbevoie

## OR (35 ans)

**Pascale BELLAMY** Cadre administrative retraitée Institut Pasteur Paris  
**Pascal DELAPORTE** Orthoprothésiste Proteor Paris  
**Jorge DA CRUZ** HQ Technical Specialist Process Pernod Ricard Paris  
**Nathalie GEOFFROY** Coordonnateur d'équipe Auchan Vélizy-Villacoublay  
**Frédéric GAUGAIN** Responsable production programme MBDA Le Plessis-Robinson  
**Frédéric DIEU** Technicien d'essais MBDA Le Plessis-Robinson  
**Sylvie DROUET** Ingénieur qualité Stellantis Poissy  
**Sandrine GORGE** Assistante de direction Société Générale Courbevoie  
**Bruno JOUSSEAU** Directeur de restaurant Benoit Bistrot Développement Paris  
**Sylvie HERON** Chargée de clientèle Debailleul Emmanuelle Boulogne-Billancourt

**Florence LAFARGE** Assistante Vinci Saint-Denis  
**Sylvain KASPERSKI** Responsable technique immobilier Vinci Nanterre  
**Anne LAURENS** Technico-commerciale Air France Montreuil  
**Laurence LECOQ** Directrice des soins Fondation Hôpital Saint-Joseph Paris  
**Elisabeth L'HOTE** Chef de service comptabilité Bouygues Construction Guyancourt  
**Patricia SALABERT** Gestionnaire financier des contrats Thales Vélizy-Villacoublay

## VERMEIL (30 ans)

**Mathilde BOURRILHON** Cadre financier Air France Tremblay-en-France  
**Alain CAUMARTIN** Gestionnaire de production Safran Aircraft Engines Magny-Les-Hameaux  
**Lina CHARLEC** Technicienne de laboratoire Fondation Hôpital Saint-Joseph Paris  
**Alexis CHEVRANT-BRETON** Ingénieur Airbus Élancourt  
**Eric CHEYSSIAL** Ingénieur-cadre Stellantis Poissy  
**Annick CHIZALLET** Chef de projets clients Schneider Electric Rueil-Malmaison  
**Hortense JOUSSEAU** Maître d'hôtel Elior Massy  
**Florence LAFARGE** Assistante Vinci Saint-Denis  
**Thierry LANNUZEL** Directeur sécurité et conditions de travail Renault Guyancourt  
**Nora BOYADJIAN** Responsable paie SEM MIN Rungis Chevilly-Larue  
**Thierry COUDRETTE** Gestionnaire des changements informatiques Agence centrale des organismes de sécurité sociale Montreuil  
**Benoit COURTET** Expert contrat France MBDA Le Plessis-Robinson  
**Jorge DA CRUZ** HQ Technical Specialist Process Pernod Ricard Paris  
**Thierry COUDRETTE** Gestionnaire des changements informatiques Agence centrale des organismes de sécurité sociale Montreuil  
**Benoit COURTET** Expert contrat France MBDA Le Plessis-Robinson  
**Jorge DA CRUZ** HQ Technical Specialist Process Pernod Ricard Paris  
**Sophie DECOURCELLES** Ingénieur logiciel Sorin CRM Clamart  
**Pascal DELAPORTE** Orthoprothésiste Proteor Paris  
**Yannick LE CALLET** Chef de cuisine Crédit agricole Montrouge  
**Virginie MARCANTETTI** Cheffe de cabine principale Air France Tremblay-en-France

**Laurence VERRIELE** Agent de recouvrement Fondation Paris  
**Isabelle PONCET LEGER** Responsable de projet Sanofi Winthrop Industrie Gentilly  
**Sergiy ROMANETS** Country Director Ukraine Georgia Armenia Thales Meudon  
**Nadège MONIN-PETIT** Cadre bancaire Crédit Lyonnais Villejuif  
**Christine PANNIER** Assistante de gestion Ineo Defense Vélizy-Villacoublay  
**Delphine STOLL** Ingénieur Renault Boulogne-Billancourt  
**Guillaume TAFOIRY** Ingénieur MBDA Le Plessis-Robinson  
**Tony THEOPHILE** Responsable magasin Fondation Hôpital Saint-Joseph Le Plessis-Robinson  
**Huguette TOUSSAINT** Ingénieur Ineo Systrans Neuville-sur-Oise

## ARGENT (20 ans)

**David BOTTER** Directeur de clientèle gestion privée Caisse d'épargne Paris  
**Françoise BOURZEIX POUJETOUX** Juriste - responsable de service Crédit agricole Montrouge  
**Christine CASTRO** Directrice générale déléguée UCAR Boulogne-Billancourt  
**Thierry COUDRETTE** Gestionnaire des changements informatiques Agence centrale des organismes de sécurité sociale Montreuil  
**Jorge DA CRUZ** HQ Technical Specialist Process Pernod Ricard Paris  
**Pascal DELAPORTE** Orthoprothésiste Proteor Paris  
**Gwenaëlle MORVAN-GORDTS** Editeur photo iconographe L'équipe Boulogne-Billancourt  
**Christine FAYE COUDRETTE** Service delivery manager Atos France Bezons  
**Sandrine GADIN** Gestionnaire centre de tri La Mutuelle générale Paris  
**Dimitrios GLENTADAKIS** Informaticien Stellantis Poissy  
**Mael GODARD** Ingénieur aéronautique, responsable d'affaires MBDA Le Plessis-Robinson  
**Caroline HURET** Aide-soignante Fondation Hôpital Saint-Joseph Le Plessis-Robinson

**Nathalie INCEOGLU** Chef de cabine Air France Tremblay-en-France  
**Béatrice LAGADEC** Infirmière coordinatrice Mutualité Paris  
**Thierry LANNUZEL** Directeur sécurité et conditions de travail Renault Guyancourt  
**Yannick LE CALLET** Chef de cuisine Crédit agricole Montrouge  
**Laetitia LERAU** Assistante médicale Fondation Hôpital Saint-Joseph Le Plessis-Robinson  
**Joffrey LIMOZIN** Chef de projets logiciels Thales Vélizy-Villacoublay  
**Nathalie MANAUD GAILLARD** Directrice innovation Les entreprises du médicament Paris  
**Stéphanie MARTELLETTI** Comptable Scutum Premium Services Vélizy-Villacoublay  
**Laurence MAUNOURY** Visiteur médical Beiersdorf Paris  
**Hélène MEAUDRE-HENNEBELLE** Pharmacien L'Oreal Chevilly-Larue  
**Marjorie MIRIONI** Personnel navigant commercial Air France Paray-Vieille-Poste  
**Muriel PÉCHON** Portfolio manager Deutsche Pfandbriefbank Ag Paris  
**Mikaël RAUT** Ingénieur Dassault Systems Vélizy-Villacoublay  
**Alexandre ROYER** Coordinateur d'exploitation Suez RV Clichy  
**Patrick SACIER** Agent de sécurité mobile P2S Grigny  
**Anne-Julie SCHELKER** Ingénieur géologue Bouygues Travaux Publics Guyancourt  
**Jacqueline SGHERRI** Ingénieur-chercheur CEA Fontenay-aux-roses  
**Delphine STOLL** Ingénieur Renault Boulogne-Billancourt  
**Élisa TATAREVIC** Chef de projet Axione Malakoff  
**Heliariso Christiana TEISSONNIERE** Assistante métier Association de moyens assurance de personnes Malakoff  
**Jessica VEDERE** Cadre responsable magasin Bershka France Nîmes  
**Philippe-Olivier AGUILERA** Responsable conseil / organisation GMF Assurances Levallois-Perret  
**Édith BAILLON RUSQUE** CRM Sales Support Indirect Markem-Imaje Antony  
**Laurent BEAU** Directeur des achats Valeo Créteil

## MAISON DES PART'ÂGES

## Des rendez-vous utiles avant l'été



La Maison des Part'Âges proposera plusieurs rendez-vous ouverts à tous au mois de juin au Plessis-Robinson. Temps d'échange, accompagnement et convivialité seront au programme de ces rencontres destinées à favoriser le lien social entre habitants. Samedi 20 juin, de 12h30 à 18h, le Basket Parc accueillera le traditionnel Barbecue Part'Âgé. Petits et grands pourront partager un moment festif autour d'animations et d'un repas convivial dans une ambiance chaleureuse.

## Entraide et partage

La Maison des Part'Âges poursuivra également ses permanences d'accès aux droits, permettant aux habitants d'obtenir informations et accompagnement dans leurs démarches administratives et

du quotidien. Une table ronde sera aussi organisée afin d'échanger autour de thématiques de société et de favoriser le dialogue entre participants. Par ailleurs, l'association *UFC-Que Choisir* évolue et présente désormais une nouvelle identité sous le nom *Que Choisir Ensemble*. Cette évolution s'accompagne d'une volonté renforcée d'informer et de défendre les consommateurs au plus près des habitants. Enfin, plusieurs ateliers continueront d'animer la structure, notamment autour du bricolage participatif et du soutien à la parentalité, dans un esprit d'entraide et de partage.

Toutes les informations et les actualités à la Maison des Part'Âges à retrouver sur [www.plessis-robinson.com](http://www.plessis-robinson.com).

## CML

## Vacances d'été en préparation



Les équipes d'animation sont pleinement mobilisées pour préparer les vacances d'été, avec une programmation riche et variée pensée pour répondre aux envies des enfants et des familles. Au menu : activités créatives et sportives, sorties et excursions, pique niques et barbecues, grands jeux collectifs, et de nombreux autres temps forts festifs tout au long de l'été. Un programme détaillé concernant chaque structure sera disponible courant juin sur le site de la Ville.

Les centres de loisirs resteront ouverts sur toute la période estivale, afin d'accueillir les enfants dans les meilleures conditions, avec des projets pédagogiques adaptés à chaque tranche d'âge.

Pour les maternels :

Louis-Hachette du 6 juillet au 31 août, la Ferme et Louis-Pergaud du 6 au 31 juillet, Henri-Wallon et François-Peatrick du 3 au 31 août.

Pour les élémentaires : Louis-Hachette et Sertillanges du 6 juillet au 31 août, Le Pierrier du 6 au 31 juillet

Petit rappel : la date limite pour inscrire vos enfants est le vendredi 5 juin.

## La Fête de l'Enfance samedi 20 juin !

La Ville a le plaisir d'inviter les familles dont les enfants fréquentent les CML, à la Fête de l'Enfance, qui se déroulera samedi 20 juin, de 14h30 à 18h, à l'Espace Nature et Loisirs Sellier. Pour cette nouvelle édition, petits et grands plongeront dans un univers aux couleurs du Cirque. Une grande kermesse festive sera proposée, composée de nombreux stands de jeux, d'animations ludiques, de défis et de surprises, spécialement imaginés pour les enfants. Un après midi convivial et joyeux, placé sous le signe du partage, de la découverte et de l'amusement en famille.

## JEUNESSE

## BAFA et chantiers volontaires



LE BAFA, un passeport pour l'animation.

Les inscriptions au dispositif « Passe ton BAFA » sont ouvertes. Le BAFA (Brevet d'Aptitude aux Fonctions d'Animateur) est une certification française permettant de devenir animateur en accueils collectifs de mineurs. Il se compose de trois étapes : une formation théorique, un stage pratique, et une session d'approfondissement. Le BAFA est accessible dès l'âge de 16 ans et vise à former des animateurs capables de gérer des activités éducatives et ludiques pour les enfants et adolescents.

Cette année, la formation générale, première partie du BAFA, proposée par la Ville et animée par l'IFAC, se déroulera

du samedi 17 au samedi 24 octobre. Les inscriptions débuteront à partir du mois de juin selon les tarifs suivants : 200 € pour les Robinsonnais et 300 € pour les hors commune. Le nombre de places étant limité à vingt, les jeunes intéressés doivent contacter le Point Information Jeunesse afin de connaître les modalités d'inscription.

## Chantiers volontaires

Pour les 16-20 ans, il reste encore des places disponibles pour les missions Chantiers volontaires 2026. Ce dispositif permet de financer un projet personnel – permis, BAFA, activité culturelle ou sportive – en participant à des missions utiles à la collectivité, comme le nettoyage des écoles ou la tenue de buvettes lors d'événements municipaux. Sont encore ouvertes les missions :

- « Gala de boxe le 31/05 » : aide à l'installation, tenue de buvette et stands, accompagnement des boxeurs
- « Buvette de la fête de l'enfance du samedi 20 juin » : tenue de buvette et stand.

- « Olympiades inter-écoles les 15, 16, 18, 19, 22, 23 et 25 juin » : aide à la préparation des repas des éducateurs sportifs.

- « Entretien des écoles de l'été 2026 » : aide au grand ménage des écoles primaires, avec plusieurs dates de disponibles sur la période du 6 juillet au 21 août.

Pour s'inscrire, il faut très vite déposer sa candidature directement au Point Information Jeunesse (PIJ) ou d'envoyer une lettre de motivation adressée à Monsieur le Maire à l'adresse suivante : [pij@plessis-robinson.com](mailto:pij@plessis-robinson.com).

## Vacances d'été au Grand Large

À partir du mardi 16 juin à 8h30, vous pourrez inscrire vos enfants pour les vacances d'été au Grand Large. De nombreuses activités les attendent pour vivre des vacances inoubliables. Bel été à tous !

## Point Information Jeunesse (PIJ)

☎ 01 46 01 50 95 / 07 64 25 86 27

3, place Charles-Pasqua

✉ [pij@plessis-robinson.com](mailto:pij@plessis-robinson.com)



Il y a encore de la place pour encadrer les Olympiades de juin.

**DERNIERS LOTS À VENDRE**

— LE PLESSIS-ROBINSON —

**Dispositif PSLA**  
sous conditions



# L'ADRIATIQUE

La dolce vita est juste là.



**UNE SUPERBE RÉSIDENCE D'INSPIRATION VÉNITIENNE,  
DE MAGNIFIQUES APPARTEMENTS, LA PLUPART SUR BASSIN OU JARDIN.**

Large choix de plans du studio au 5 pièces, quelques duplex d'exception.  
Prestations de haute qualité, jardin privatif, loggia, balcon ou terrasse pour la majorité des appartements.  
Choisissez l'élégance au fil de l'eau.

[www.ladriatique-leplessis.fr](http://www.ladriatique-leplessis.fr)

Une réalisation PrimoVilla signée Marc Farcy Architecture.

ÎLOT  
DU PONANT  
La sérénité se vit ici

PRIMO VILLA  
L'ACCESSION ÉQUITABLE

06 79 83 06 05

EIFFAGE  
AMÉNAGEMENT

Le Plessis-  
Robinson

NF HABITAT  
HQE

## SANTÉ

## Cholestérol : mieux le connaître



Une alimentation trop riche et grasse favorise le mauvais cholestérol.

Souvent pointé du doigt, le cholestérol n'est pourtant pas mauvais en soi. Cette substance grasse est indispensable au bon fonctionnement de l'organisme : elle participe notamment à la fabrication des cellules et de certaines hormones. Produite en majorité par le

foie, elle provient aussi en partie de notre alimentation. Le danger apparaît lorsque son taux devient trop élevé dans le sang. On distingue principalement deux types de cholestérol. Le LDL, appelé « mauvais cholestérol », peut s'accumuler dans les artères et former des plaques qui gênent

la circulation sanguine. À l'inverse, le HDL, surnommé « bon cholestérol », aide l'organisme à éliminer l'excès de graisse. Mais les spécialistes rappellent aujourd'hui qu'un taux très élevé de HDL n'est pas forcément bénéfique. L'essentiel reste donc l'équilibre global du bilan lipidique, avec une attention particulière portée au LDL.

## Préserver sa santé

Les médecins surveillent également de plus en plus l'apolipoprotéine B (Apo B), indicateur du nombre de particules transportant le mauvais cholestérol. Même avec un LDL considéré comme normal, un taux élevé d'Apo B peut révéler un risque cardiovasculaire accru. Un excès de cholestérol favorise l'athérosclérose, c'est-à-dire la formation de plaques dans les artères, pouvant entraîner infarctus ou AVC. Plusieurs facteurs augmentent ce risque : alimentation trop riche en graisses saturées, sédentarité, surpoids, hérédité ou encore âge avan-



Le cholestérol augmente les risques cardiovasculaires.

cé. Pour préserver sa santé cardiovasculaire, il est recommandé d'effectuer un bilan régulier à partir de 50 ans, d'adopter une activité physique régulière et une alimentation équilibrée, et d'échanger avec son médecin sur les traitements possibles, notamment les statines lorsque cela est nécessaire.

Association des médecins du Plessis-Robinson

## VOTRE RÉGION

## LE PRIX CHATEAUBRIAND DES COLLÉGIENS



## Les jeunes aussi aiment lire

©CD92 Julia Brechler



©CD92 Julia Brechler

Viviane Koenig au milieu de ses lecteurs.

Nathalie Léandri, vice-présidente du Département en charge de l'éducation et du numérique éducatif, a remis le 11 mai le Prix Chateaubriand des collégiens des Hauts-de-Seine à Viviane Koenig pour son ouvrage *Il était un jour Cléopâtre*, publié aux éditions Scrineo. La cérémonie s'est déroulée en présence des collégiens des trois classes de 6<sup>e</sup> ainsi que des jeunes de deux structures spécialisées ayant participé à cette 6<sup>e</sup> édition : le collège Descartes d'Antony,

le collège Saint-Joseph d'Asnières, le collège Sophie-Barat de Châtenay-Malabry, l'Institut médico-éducatif Jeune Appedia de Châtenay-Malabry (jeunes autistes), l'EMPro de Suresnes. Le Prix Chateaubriand des collégiens s'inscrit dans la volonté du Département de faire découvrir à la jeunesse de nombreuses disciplines culturelles, et notamment la littérature. À l'image du Prix Chateaubriand, reconnu comme l'un des principaux prix d'Histoire décernés en

France, le jury de collégiens couronne un ouvrage actuel de littérature jeunesse, en rapport avec la période durant laquelle le prestigieux auteur a écrit ou avec les thèmes qu'il a pu aborder. Depuis la lecture des deux livres en lice jusqu'à la cérémonie de remise du prix, en passant par le vote, les collégiens s'engagent dans une riche aventure tout au long de l'année scolaire. Ils s'investissent pleinement avec leurs professeurs qui, au-delà de leur rôle essentiel pour les accompagner dans ce parcours, font preuve d'un engagement passionné.

Pour Georges Siffredi, Président du Département des Hauts-de-Seine « Pour les collégiens, cette expérience contribue à cultiver le goût de la lecture. Elle leur per-

met aussi d'explorer des sujets fondamentaux et des périodes importantes de l'Histoire, tout en aiguisant leur esprit critique et en développant des qualités d'analyse et d'argumentation. Ces apprentissages leur seront utiles tout au long de leur scolarité. »

©CD92 Julia Brechler

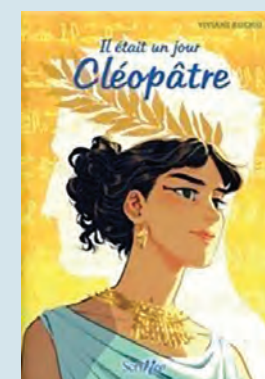


Nathalie Léandri remet le prix à Viviane Koenig.

## Il était un jour Cléopâtre

Née à Paris, historienne de formation, enseignante et auteure, Viviane Koenig séjourne quatre ans en Égypte où elle participe à des campagnes de fouilles. Dès son retour en France, elle retrouve ses élèves avec plaisir et commence à écrire. À ce jour, elle a écrit plus de cent cinquante livres pour la jeunesse : BD, documentaires, récits légendaires ou mythologiques, et romans historiques aussi fidèles à l'Histoire que possible. Il était un jour Cléopâtre est l'un d'eux.

Toujours soucieuse d'approcher le plus possible la « vérité » historique, elle n'a qu'une envie : partager avec d'autres le bonheur de découvrir des civilisations aujourd'hui disparues, des personnages célèbres parfois mal connus, trop souvent calomniés ou ridiculisés.





# LE MAGNIFIQUE

LE PLESSIS - ROBINSON / 92

GRAND  
LANCEMENT

DEVENEZ PROPRIÉTAIRE  
DE VOTRE APPARTEMENT  
EN 2026  
AU PLESSIS-ROBINSON.



FRAIS DE NOTAIRE  
OFFERTS<sup>(2)</sup>

3 PIÈCES  
À PARTIR DE  
290 000 € TTC<sup>(1)</sup>



UN LARGE CHOIX D'APPARTEMENTS DU 2 AU 5 PIÈCES  
DES EXTÉRIEURS QUI RYTHMENT VOTRE QUOTIDIEN



01 59 30 43 95  
APPEL NON SURTAXÉ  
le-magnifique.prim-arte.com

RETROUVEZ-NOUS SUR NOTRE ESPACE DE VENTE :

Arrêt NOVEOS - Ligne de tramway 10  
Correspondance possible T6/T10 Hôpital Béclère

PRIM'ARTE

(1) Lot A001 3 pièces de 51,55 m<sup>2</sup>, prix indicatifs sous réserve de disponibilité. (2) Frais de notaire offerts hors frais d'hypothèque, de caution ou de privilège de prêteur de deniers ou tous autres frais de garantie liés au financement de l'acquisition ainsi que les frais de règlements de copropriété. Offre valable sur les appartements du 2 au 5 pièces uniquement en cas de signature, jusqu'au 31/12/2025 inclus, d'un contrat de réservation portant sur un bien immobilier neuf du programme « LE MAGNIFIQUE » au Plessis-Robinson. Le réservataire dispose d'un droit de rétractation de 10 jours (article L.271-1 du code de la construction et de l'habitation). PRIMARTE IDF SUD 913 746 780 R.C.S., Créteil Architecte ; Supdad - Illustration ; Supdad - Illustration à caractère d'ambiance, Document et illustration non contractuels - Réalisation : 360° Fahrenheit - Novembre 2025

# SCHMIDT

LE SAVOIR-FAIRE FERA  
TOUJOURS LA DIFFÉRENCE



SCHMIDT  
79 avenue de la Division Leclerc  
92160 ANTONY - 01 55 59 12 60  
www.homedesign.schmidt



JUSQU'À

**2 000 € OFFERTS\***

SUR VOTRE PROJET

\*100 € offerts par tranche de 1 000 € TTC d'achat meubles hors pose, hors livraison, remise exclusivement valable sur les meubles, dans la limite de 2 000 € TTC de remise.

## TRAITEUR LE CÈDRE

## Du Liban à l'Italie



## Une rencontre gourmande

Cette nouvelle offre proposera un large choix de charcuteries et de fromages italiens, des antipasti variés, « sans oublier les plats faits maison comme les lasagnes, la parmigiana d'aubergine ou les cannellonis fidèles aux recettes de là-bas », précise Caroline. Les gourmands pourront également savourer des desserts emblématiques tels que le tiramisu ou les cannoli siciliens. Le comptoir est complété par une sélection d'épicerie fine : pâtes artisanales, sauces, huiles d'olive, vins italiens et Prosecco\*.

Avec cette nouveauté, *Le Cèdre* confirme sa volonté de proposer une cuisine généreuse et authentique, en créant une rencontre gourmande entre traditions libanaises et italiennes qui conviendra à tout le monde, que l'on souhaite dîner en couple ou en famille à la maison, ou que l'on souhaite se faire plaisir en déjeunant sur son lieu de travail.

\*à consommer avec modération

Traiteur *Le Cèdre*

1, Grande Rue

☎ 01 46 30 31 97

👉 [traiteurlecedre.fr](http://traiteurlecedre.fr)

Installé au Plessis-Robinson depuis plus de dix ans, *Le Cèdre* s'est imposé comme une adresse incontournable pour les amateurs de cuisine libanaise authentique. Aujourd'hui, l'établissement ouvre un nouveau chapitre de son histoire avec le lancement d'un comptoir entièrement dédié aux saveurs italiennes. Passionnés par l'Italie et sa gastronomie, Caroline et Armand ont imaginé ce nouvel espace après plusieurs voyages à travers la péninsule. Leur ambition : faire découvrir aux Robinsonnais des produits de qualité et des recettes traditionnelles, dans la continuité du savoir-faire développé depuis de nombreuses années.

## AV STUDIO ET LE CERCLE DU PLESSIS

## Nouvel espace bien-être



esthétique qui proposera notamment de l'épilation définitive au laser, de la cryolipolyse et des soins du visage.

## Un lieu pensé autour du bien-être

Très vite, les deux entrepreneuses imaginent un projet plus large en réunissant d'autres professionnels partageant les mêmes valeurs. C'est ainsi qu'est né *Le Cercle du Plessis*, un cabinet paramédical et bien-être installé dans le même lieu. « Nous voulions créer un espace de partage et de complémentarité entre différents professionnels du bien-être et du paramédical », expliquent-elles.

Le cabinet accueille déjà une ostéopathe ainsi qu'une praticienne Head Spa déjà connue au Plessis-Robinson. D'autres praticiens viendront progressivement compléter l'équipe afin de proposer une offre variée et un accompagnement global. « Notre objectif est de faire évoluer le lieu au fil du temps pour répondre au mieux aux attentes des habitants », soulignent Audrey et Victoria.

AV Studio / Le Cercle du Plessis

60, avenue Raymond-Croland

Ouverture prévue mi-juin

📷 [avstudio.care](https://www.instagram.com/avstudio.care) / [lecercladuplessis](https://www.instagram.com/lecercladuplessis)

Au Plessis-Robinson, un nouveau lieu dédié au bien-être et à l'accompagnement ouvrira ses portes au mois mi-juin. Réunis dans un même espace, *AV Studio* et *Le Cercle du Plessis* proposeront des prestations esthétiques, paramédicales et de bien-être pensées pour les habitants. À l'origine du projet, deux parcours différents mais une même envie d'entreprendre. Audrey est infirmière, Victoria juriste, et toutes deux souhaitent donner une nouvelle orientation à leur vie professionnelle. « Nous avons envie de créer un lieu tourné vers le prendre soin, l'écoute et le mieux-être », confient-elles. Elles lancent d'abord *AV Studio*, un centre technico-

## LA CANOTIÈRE POP UP

## Boutiques éphémères de juin

Chaque mois, la Canotière accueille dans ses locaux des boutiques éphémères, en général pour une journée ou deux, parfois trois, proposées par des entrepreneurs et des créateurs robinsonnais, dans des domaines aussi variés que la mode, la petite enfance, la décoration, les bijoux, le bien-être... C'est l'occasion d'y faire un petit tour, de se faire plaisir ou de faire un cadeau original pour un anniversaire ou pour remercier un proche. Seront accueillis au 6 avenue de la Libération, entre fin mai et fin juin :

- Samedi 20 et dimanche 21 juin, *Soala Créations* présente ses objets de décoration textile.
- Samedi 20 et dimanche 21 juin, *Salona Créations* dévoile ses bijoux en pierres naturelles.
- Samedi 20 et dimanche 21 juin, *Charlotte Mille Petits Riens* offre des moments de bien-être et de massage.
- Samedi 20 juin, Laurence Bellony de *Parenthèse Box* partagera ses coffrets pensés pour gâter bébés et parents.



- Samedi 20 et dimanche 21 juin, Vincent Martingenie et Charlotte de *Temalataye* exposeront leur collection de sweats brodés.
  - Samedi 20 et dimanche 21 juin, Aïcha « amandes et noix » ravira les gourmands avec ses pâtisseries orientales.
- Sans oublier le Pop-up du Racing 92, les 5, 10, 11, 17, 24, 25 et 26 juin, de 10h à 13h et de 15h à 19h.

## À DÉCOUVRIR CE MOIS-CI

📅 Du 20 juin au 21 juin

🕒 De 9h30 à 18h30

📍 La Canotière - 6, avenue de la Libération

🎟 Entrée libre

📷 @lacanotiere

@popupcanotiere

👉 [Lacanotiere.fr](http://Lacanotiere.fr)

## Le Pop Up des entrepreneurs robinsonnais

## MECHANICAL SKIN

## Du métal à la française



Né à Paris en 2020 sous l'impulsion du guitariste Crow, *Mechanical Skin* s'impose progressivement comme l'un des groupes émergents de la scène Rock/Metal française. Influencé par des formations majeures telles que Stone Sour, Gojira ou Seether, le quintet développe une identité musicale singulière, mêlant riffs massifs, rythmiques martiales et mélodies puissantes. Le chanteur Pit alterne avec aisance voix claires et saturées, offrant une large palette d'émotions. Aux guitares, Crow et Mark conjuguent puissance et technicité, tandis que Chad à la basse et Syl à la batterie assurent une section rythmique solide et percutante. « À travers nos compositions, *Mechanical Skin* explore des thèmes universels : la nature humaine, les relations entre individus ou encore la place de l'homme face à une modernité toujours plus technologique. », explique Sylvain Castellani, robinsonnais depuis 2019 et

batteur du groupe. Une réflexion portée par une musique intense et immersive.

## Un album en sortie nationale

En mars 2024, le groupe dévoile son EP *Before I Die*, entièrement composé et mixé par Crow. Une première réalisation saluée pour son énergie brute et sa cohérence artistique. En 2026, *Mechanical Skin* franchit une nouvelle étape avec la sortie nationale de son premier album, *Until The Void*, disponible depuis le mois dernier, sur toutes les plateformes comme en CD, et accompagnée d'une campagne de promotion nationale. Un groupe qui gagne à être connu pour les puristes du genre et à être découvert pour les néophytes.

*Mechanical Skin*

Nouvel album *Until The Void*

👉 [mechanicalskin.com](http://mechanicalskin.com)

XV CIEL-ET-BLANC

## Avec le Racing 92 à la Canotière



*Grande Braderie Annuelle*  
SAISON NIKE 25-26

**À partir de -50%**  
Mercredi 10 et Jeudi 11 juin

Offre uniquement valable au pop up.



Ouverte depuis septembre 2025, la boutique éphémère du Racing 92, animée par l'association Le XV Ciel-et-Blanc, vous accueille pour une grande braderie exceptionnelle mercredi 10 et jeudi 11 juin. Venez profiter de nombreuses bonnes affaires avec des remises à partir de -50 % sur toute la collection Nike 2025/26 : vêtements (maillot, tee-shirt, doudoune, short, veste...), équipements supporters (casquette, montre, bracelet, sac de sport...). Une belle occasion de montrer votre passion pour le Racing 92 tout en partageant un moment convivial entre supporters robinsonnais.

Ambiance chaleureuse, esprit rugby et prix bradés au rendez-vous !

Un événement organisé par des passionnés, pour les supporters et habitants du Plessis-Robinson.

La boutique éphémère est ouverte à La Canotière, 88, avenue Charles-de-Gaulle, de 10h à 13h et de 15h à 19h.

Allez Racing !

Christophe Baboro, président

☎ 06 59 56 27 99

✉ [lexvcieletblanc@gmail.com](mailto:lexvcieletblanc@gmail.com)

📍 [www.lexvcieletblanc.fr/](http://www.lexvcieletblanc.fr/)

HISTOIRE ET MÉMOIRE

## La restauration touche à sa fin



Le devant de l'autel du XVIII<sup>e</sup> siècle retrouvé.

À Plessis-Robinson, la réouverture de la partie historique de l'église Saint-Jean-Baptiste approche. Après plusieurs mois de travaux, le chantier entre dans sa dernière phase avant l'ouverture au public, envisagée pour la fin du mois de juin. Cette église, chère aux Robinsonnais, est l'église de leur village, un édifice du XII<sup>e</sup> siècle par son clocher - classé aux Monuments historiques - et du XVIII<sup>e</sup> par sa nef et son chœur. La Municipalité, consciente de la qualité de ce patrimoine, a décidé de la restaurer et de lui rendre tout son rayonnement et son charme d'autrefois.

D'importantes interventions ont déjà été réalisées : réfection de toiture, drainage et consolidation des fondations, ravalement, aménagement de la nef, du chœur, de la sacristie avec mise en place des décors, tableaux et mobilier liturgique.

L'association Histoire et Mémoire du Plessis-Robinson poursuit son rôle en participant, dans la mesure de ses moyens, à la restauration délicate et passionnante de ce patrimoine. Mobilisés depuis plusieurs mois, ses membres ont mené un important travail de recherches dans le but de retrouver plusieurs éléments et documents anciens pour la plupart dispersés au fil du temps.

Parmi les découvertes les plus marquantes, figure le devant de l'autel du XVIII<sup>e</sup> siècle, un

temps perdu de vue lors d'un déménagement, et retrouvé, parfaitement emballé, dans une réserve. D'autres éléments liturgiques sont en cours de réinstallation : stalles, candélabres, éléments décoratifs. Quant au plafond du baptistère, les archives photographiques et documentaires de l'association n'ont, malheureusement, pas permis d'apporter d'éléments nouveaux, sur la représentation très dégradée du visage des quatre Évangélistes, dont seuls deux d'entre eux demeureront visibles. En ce qui concerne le triptyque et la toile représentant sainte Marie-Magdeleine en extase, signés simplement Odier, sans autre indication, l'association a réussi à identifier le peintre, fils du maire du Plessis-Piquet, et a pu ainsi authentifier, avec précision, son prénom, Édouard. Ses tableaux se révèlent être très appréciés et recherchés dans le monde des arts. Ces précieuses peintures ont été restaurées par des spécialistes talentueux et réputés.

Bientôt, les Robinsonnais retrouveront, pour certains, bien des souvenirs, pour d'autres, une découverte de qualité exceptionnelle.

Jacques Ledoux

Jean-Louis Delpuech

Histoire et mémoire du Plessis-Robinson

📧 [historeetmemoireduplessis@gmail.com](mailto:histroreetmemoireduplessis@gmail.com)

# SUPER U

Commerçants autrement

## Le Plessis-Robinson

Avenue de la Libération 92350 • Tel. 01 46 30 16 11

Ouvert du lundi au samedi de 8h30 à 20h et  
le dimanche de 9h à 13h

# SUPER U

Le Plessis Robinson



## COURSES U.com

  
**LIVRAISON  
À DOMICILE**

# P GRATUIT



L'ABUS D'ALCOOL EST DANGEREUX POUR LA SANTÉ. À CONSOMMER AVEC MODÉRATION.

## ATELIER DES FÉES

## On s'inscrit !

Lieu dédié à la création et à la transmission, l'Atelier des fées accueille tout au long de l'année enfants, adolescents et adultes autour d'activités artistiques, créatives et linguistiques. Installé rue des Fées, cet espace convivial permet à chacun de découvrir une nouvelle pratique, de développer son savoir-faire ou simplement de partager un moment d'échange et de détente. Les participants peuvent notamment s'initier ou se perfectionner en anglais et en italien, grâce à des ateliers adaptés aussi bien aux scolaires qu'aux adultes. Les loisirs créatifs y occupent également une place importante avec des cours de couture, broderie, patchwork, encadrement ou encore cartonnage, encadrés par des intervenants spécialisés.

Les inscriptions pour la prochaine saison se tiendront durant le mois de juin. L'Atelier des fées est l'endroit idéal pour découvrir différentes activités proposées et choisir les ateliers correspondant aux envies, dans la limite des places disponibles.



Une belle opportunité de préparer une rentrée placée sous le signe de la créativité et de l'apprentissage.

Atelier des fées  
rue des Fées  
↑ atelierdesfeesplessis-robinson.com

## ANAS

## L'année des trois empereurs

1888. L'empereur allemand Guillaume I<sup>er</sup> règne sur la Prusse depuis 1861 et est empereur d'Allemagne depuis 1871 « par le fer et par le sang », selon l'expression de son ministre Bismarck. En effet, son armée a écrasé les Danois en 1864, les Austro-hongrois en 1866 et les Français en 1871. Mais Guillaume I<sup>er</sup> est vieux maintenant puisqu'il a 91 ans. Il s'éteint le 9 mars 1888. Son fils Frédéric III monte sur le double trône de roi de Prusse et d'empereur allemand. Mais atteint d'un cancer du larynx, ce petit-fils de la reine Victoria meurt le 15 juin 1888. C'est son fils Guillaume II qui prend sa suite. Si l'Empire allemand est né grâce à trois guerres, il disparaîtra suite à la Première guerre mondiale puisque Guillaume II abdiquera le 9 novembre 1918 et mourra en exil aux Pays-Bas le 4 juin 1941. Ces trois



Allemagne Guillaume I 20 mark or 1888 armoiries.



Allemagne guillaume I 20 mark or 1888 portrait.



Allemagne Guillaume II 20 mark 1888 portrait

monnaies valent au moins leurs poids en or soit autour de 900 € chacune mais peuvent atteindre les 2 000 € selon leur état.

L'ANAS, Association Numismatique Alto Sequanaise, est une association numismatique, située au Plessis-Robinson, dont le but est de faire connaître la numismatique,

c'est à dire la collection de monnaies (et médailles) et de papier-monnaie (billets de banque par exemple) ou chèques.

✉ anas.secretaire@gmail.com  
↑ https://anas-numismatique.wixsite.com/website

## SECOURS CATHOLIQUE

## Il fête ses 80 ans



À l'occasion de ses 80 ans, le Secours Catholique - Caritas France organise une grande soirée de fête vendredi 5 juin, de 18h à 21h, au Jardin de Robinson. Baptisé « Grande Table », cet événement ouvert à tous invite habitants, bénévoles, partenaires et familles à partager un moment chaleureux placé sous le signe de la fraternité. Dans le cadre verdoyant du jardin, les visiteurs pourront découvrir les actions menées loca-

lement par l'association ainsi que l'histoire de ses 80 années d'engagement auprès des plus fragiles. Jeux, quiz, chansons, fresque participative et animations accessibles à tous rythmeront cette soirée festive pensée pour favoriser les rencontres et les échanges. Autour d'un apéritif dînatoire et de nombreuses animations, petits et grands pourront profiter d'un temps de partage dans une ambiance conviviale et intergénérationnelle. Que l'on connaisse déjà ou non le Secours Catholique, chacun est invité à venir célébrer cet anniversaire et participer à ce moment de solidarité au cœur du Plessis-Robinson.



## À la découverte du Japon : le théâtre kabuki

Les ateliers créatifs proposent samedi 20 juin à 16h et 18h une conférence découverte du théâtre kabuki. Né il y a 400 ans, il mêle à la fois drame, danse et musique. Il est réputé pour ses costumes somptueux, ses maquillages expressifs (kumadori) et ses mises en scène spectaculaires. Il explore des thèmes universels comme l'amour et la loyauté. Ses récits sont souvent historiques ou mythiques. Pour information, samedi 4 juillet à 16h sera consacré aux poupées de bois Kokeshi. Pour s'inscrire ou pour plus d'informations, rendez-vous sur la page Facebook « À la Découverte du Japon avec Setsuko Maestlé » ou contacter l'association par mail à l'adresse setsuko.maestle@gmail.com.



## FA92 : activités de juin

L'Association France Alzheimer 92 est à la disposition des familles ayant un proche malade Alzheimer ou maladies



apparentées pour leur apporter une écoute et une aide lors d'un rendez-vous personnel le mercredi 17 juin après-midi (contacter jcf.Capron@yahoo.fr ou au 06 17 34 47 13). Notre permanence téléphonique est à la disposition des familles pour un rendez-vous personnel lundi 15 juin matin (contacter Johanna Carlicchi, Tél. : 06 24 56 46 30).

Les groupes de parole des aidants familiaux se tiendront vendredi 19 et samedi 20 juin à 10 h, salle des garages, 20 rue des Imbergères à Sceaux, et vendredi 19 juin à 14 h 30, à Antony, salle Henri-Lasson.

Nous préparons une nouvelle formation gratuite des aidants familiaux alzheimer en septembre animée par une psychologue clinicienne. Il s'agit de cinq séances de trois heures chacune, un samedi matin formant un tout. Inscription obligatoire, possible dès maintenant.

Contact :

☎ 06 17 34 47 13  
✉ FA92.sud@orange.fr

## So'Calme : une journée découverte !

Dimanche 21 juin, l'association So'Calme invite tous les Robinsonnais à découvrir le yoga, la

So'Calme  
Association

méditation et la sophrologie à travers une journée d'initiations gratuites qui se déroulera au Club. La journée commencera dès 10h avec un petit-déjeuner offert. Ensuite, place aux séances ! Yoga (Yin, Hatha, Vinyasa, Hatha flow), méditation/respiration et sophro-relaxation se succéderont tout au long de la journée, animées par des professeuses passionnées. Que vous soyez débutant ou déjà pratiquant, chacun (à partir de 15 ans) pourra profiter des séances adaptées à tous les niveaux. Profitez de cette journée pour en savoir plus sur l'association et ses activités régulières. Les inscriptions pour l'année 2026/2027 seront ouvertes. Une belle occasion de prendre soin de soi et de découvrir notre association bien-être !

Association So'Calme  
Inscriptions info.socalme@gmail.com.  
↑ www.socalme.fr

Instagram Assosocalmeg2 et  
Facebook Association So'Calme



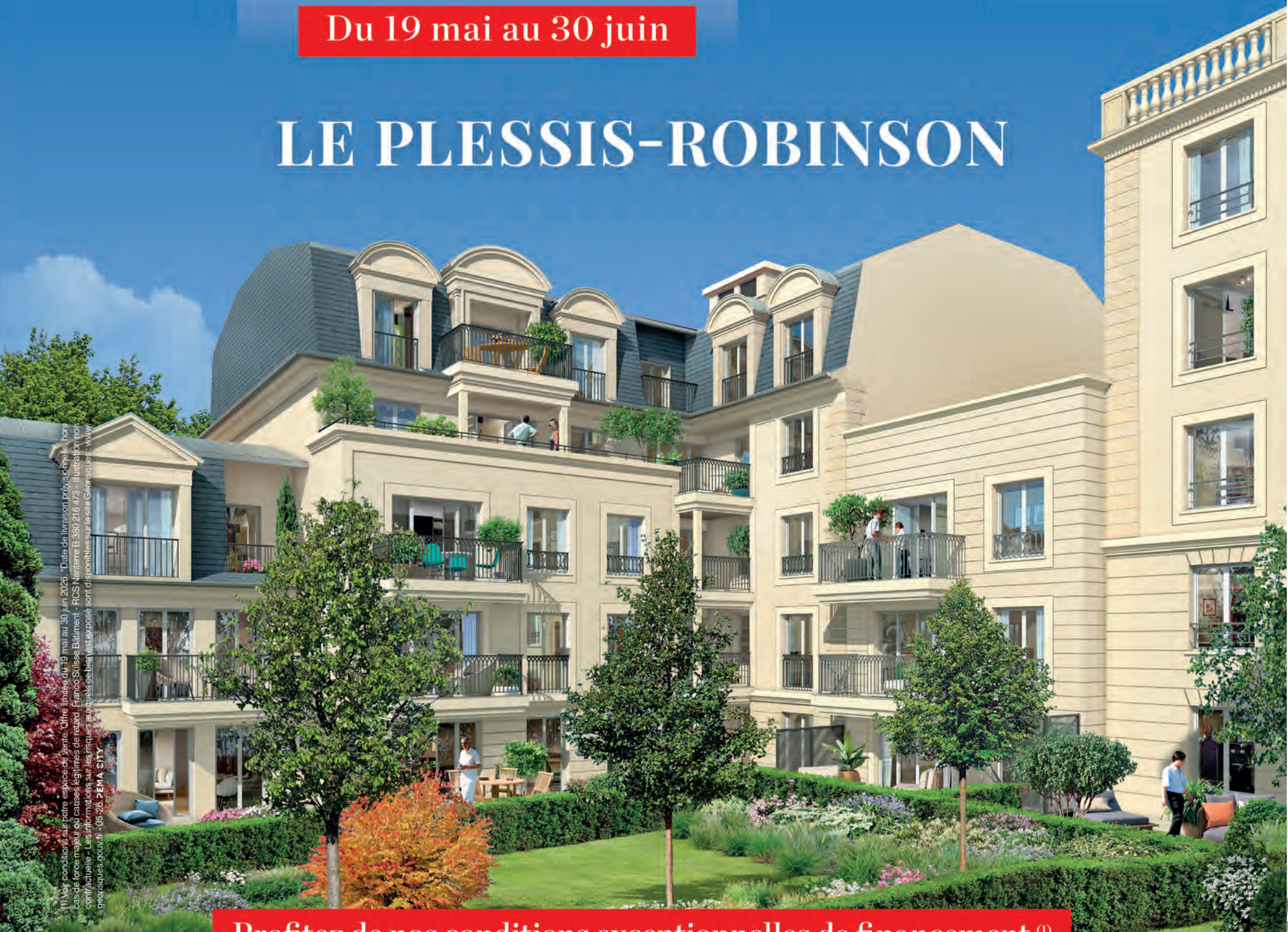
# Les Beaux Jours

*de votre Patrimoine*

Du 19 mai au 30 juin

FRANCO  
SUISSE

## LE PLESSIS-ROBINSON



11) Voir conditions sur notre espace de vente. Offre limitée du 19 mai au 30 juin 2026. \*Date de livraison prévisionnelle, hors cas de force majeure ou causes légitimes de retard. Franco Suisse Bâtiment - RCS Nanterre B 390 216 473 - Illustration non contractuelle - Les informations sur les risques auxquels ce bien est exposé sont disponibles sur le site Géorisques : www.georisques.gouv.fr - 05 26 26 MA CITY

Profitez de nos conditions exceptionnelles de financement <sup>(1)</sup>

À proximité du centre-ville, les Villas de l'Étang Colbert s'inscrivent dans un cadre privilégié, à deux pas de l'Étang Colbert et du parc Henri Sellier. Organisées comme une élégante succession de petites résidences, elles dévoilent une belle diversité architecturale : façades en pierre de taille, colonnes raffinées, garde-corps ouvragés et toitures à la Mansart rythment harmonieusement l'ensemble. En cœur d'îlot, des espaces paysagers soigneusement conçus offrent un écrin naturel paisible. Les appartements, aux prestations haut de gamme, bénéficient de généreux espaces extérieurs : balcons, terrasses ou jardins privés.

Visitez nos appartements décorés et emménagez cette année\*



LES VILLAS DE L'ÉTANG COLBERT :  
65, avenue de la Résistance au Plessis-Robinson  
ESPACE DE VENTE SUR PLACE

| Bâtir l'excellence

franco-suisse.fr 01 46 66 92 92

LA ROBINSONNAISE 2026

## Le départ en ligne de mire



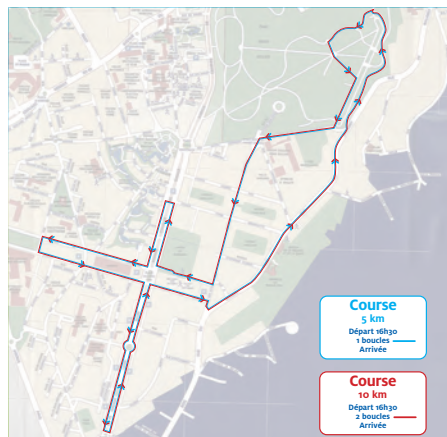
Tout le monde peut participer.

Le compte à rebours est lancé pour la 27<sup>e</sup> édition de la Robinsonnaise, organisée samedi 6 juin par l'association Plessis-Robinson Athlétique Club et la Ville. Véritable rendez-vous sportif du printemps, l'événement réunira une nouvelle fois coureurs confirmés, sportifs occasionnels et familles autour de la course à pied. Dans une ambiance festive et accessible à tous, chacun pourra participer selon ses envies, que ce soit pour relever un défi personnel ou simplement parta-

ger un moment convivial. Les inscriptions restent ouvertes et il est encore temps de rejoindre l'aventure.

### Des courses pour tous les profils

Afin de permettre au plus grand nombre de participer, plusieurs formats sont proposés. Les festivités débuteront à 16h30 avec la course famille, pensée pour les enfants accompagnés. À 17h, les participants nés en 2012 et avant pourront prendre le départ du 5 km, également accessible aux



sportifs handisport. Le 10 km, réservé aux coureurs nés en 2010 et avant, s'adressera aux plus expérimentés, avec un départ prévu à la même heure. Cette édition permettra aussi de découvrir un nouveau tracé dans les rues de la ville, avec des départs et arrivées désormais situés autour des avenues Léon-Blum et de la Libération.

### Encore possible de s'inscrire

Les inscriptions peuvent toujours être effectuées en ligne sur le site de la Ville ou via le QR code dédié. Pour les retardataires, une inscription sur place restera possible le jour de la course, à partir de 14h et jusqu'à trente minutes avant chaque départ. Les dossards seront remis sur site.



Courir permet de (re)découvrir la ville autrement.

Les participants aux courses de 5 km et 10 km devront présenter soit une licence valide, soit une attestation PPS de moins de trois mois disponibles sur pps.athle.fr. La course famille nécessite uniquement une inscription par bulletin. Aucun remboursement ne pourra être effectué.

Pour s'inscrire, scannez ce QR Code.



Scannez-moi !

EMMANUEL ROUDOLFF-LEVISSE

## Meilleur Français au marathon



Une arrivée du marathon de Paris pleine d'émotion.

Licencié à l'Entente Athlé 92, Emmanuel Roudolff-Levisse a marqué les esprits lors du Marathon de Paris 2026. Ce coureur a réalisé une

performance exceptionnelle en terminant à la 6<sup>e</sup> place de l'épreuve, tout en étant le premier Français à franchir la ligne d'arrivée. Avec un chrono de 2h 5mn 58s, il signe également la quatrième meilleure performance française de l'histoire sur marathon. Resté au contact du groupe de tête jusqu'au 39<sup>e</sup> kilomètre face aux meilleurs spécialistes internationaux, ce Robinsonnais a impressionné par sa régularité et sa résistance dans les derniers kilomètres. Une course de très haut niveau qui confirme sa place parmi l'élite française du fond.

### Les jambes et la tête

Âgé de 30 ans, Emmanuel Roudolff-Levisse est le fils de Pierre Lévisse, ancien champion du monde de cross-country par équipes. Après des études en statistiques et informatique puis un MBA obtenu à l'université de Portland aux États-Unis, il choisit de se consacrer pleinement à l'athlétisme. Champion de France du 10 000 m en 2017 puis du cross-country en 2019, il compte aujourd'hui quinze sélections en équipe de France. Par son parcours et ses performances, Emmanuel Roudolff-Levisse fait rayonner l'athlétisme français et chacune de ses prochaines seront suivies avec une attention encore plus particulière au Plessis-Robinson !

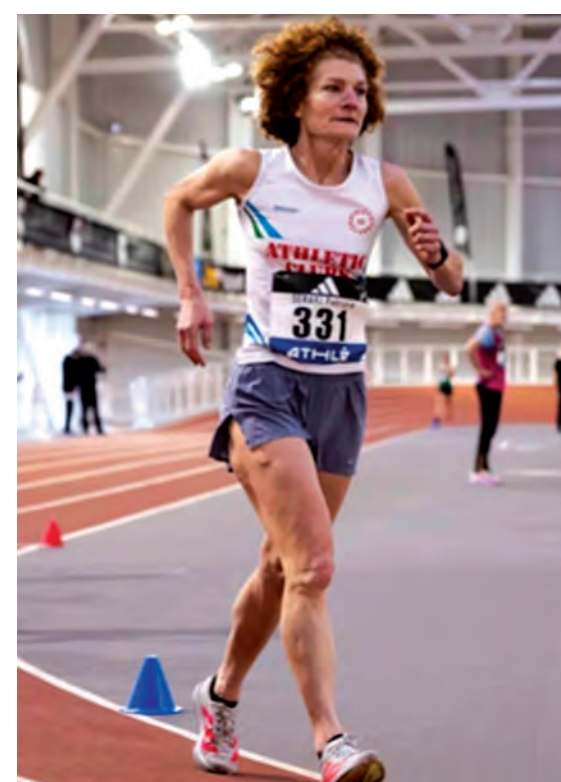
PATRIZIA SERAKI

## Sur les plus hautes marches

Habitante du Plessis-Robinson, Patrizia Seraki enchaîne les performances remarquables en marche athlétique dans la catégorie Masters +60 ans. Depuis le début de l'année 2026, cette sportive robinsonnaise s'est illustrée sur plusieurs compétitions nationales et européennes. En février, elle décroche le titre de championne de France indoor du 3 000 m à Saint-Brieuc. Quelques semaines plus tard, elle devient vice-championne d'Europe indoor du 5 000 m à Torun, en Pologne, avec un temps de 29mn 30s. Une performance qui lui permet également de terminer 6<sup>e</sup> toutes catégories confondues. Début mai, elle confirme son excellent niveau en remportant une nouvelle médaille d'argent aux Championnats d'Europe sur route du 10 000 m, disputés à Catane en Sicile, aussi bien en individuel que par équipes avec l'équipe de France.

### Passionnée et inspirante

Rien ne prédestinait pourtant Patrizia Seraki à une telle réussite sportive. C'est après 40 ans qu'elle découvre véritablement l'athlétisme, d'abord à travers la course à pied et les marathons. Installée au Plessis-Robinson depuis 2022, elle choisit alors de se spécialiser dans la marche athlétique et progresse rapidement jusqu'au plus haut niveau européen.



La Robinsonnaise a marché jusqu'au plus haut niveau européen.

Mère de trois enfants, engagée au sein du club Athlé 92, elle transmet également sa passion en entraînant jeunes et adultes, tout en inspirant sa propre fille, Celia, elle aussi athlète au sein du club robinsonnais.

## PSG JUDO

## Les meilleurs de France



Les équipes hommes et femmes sont championnes de France.

Le PSG Judo, installé depuis 2025 au Plessis-Robinson, a réalisé un exploit lors des Championnats de France par équipes disputés le 1<sup>er</sup> mai au Grand Dôme de Villebon, en remportant les titres féminin et masculin. L'équipe masculine a signé un parcours sans faute pour décrocher le titre national, après une médaille de bronze en 2025. Emmenés notamment par Noah Boué, Zelim Tckaev et Alisher Yusupov, les Parisiens ont dominé la compétition jusqu'à une victoire nette en finale face à Sucy Judo (3-0).

## Les féminines en or

Quelques heures plus tard, les féminines ont confirmé leur suprématie nationale

en remportant un quatrième titre consécutif. Portées par des judokates de renom comme Romane Dicko, Rafaela Silva, Marie-Ève Gahié ou encore Faiza Mokdar, les Rouge et Bleu ont survolé la compétition avant de s'imposer en finale contre Pontault-Combault (3-0).

Avec ce doublé, déjà réalisé en 2023, le PSG Judo confirme son statut de référence du judo en France, tout en l'étant déjà au niveau continental. « Je suis très fier des parcours qu'ont réalisés nos deux équipes, c'est le résultat d'un travail exigeant et ambitieux porté par des athlètes de très haut niveau et un staff totalement engagé. », a rappelé Djamel Bouras, président du PSG Judo.

## EMS/PLEISSISPORT



## Une rentrée bien sportive



Septembre n'est pas encore là, mais déjà nombreux sont ceux qui pensent à la reprise d'une activité physique à la rentrée. Pour les enfants de 3 à 14 ans, l'École Municipale des Sports (EMS) offre l'occasion de s'initier ou de progresser dans différentes disciplines, accompagnés par des éducateurs diplômés. À cet âge, le sport joue un rôle essentiel dans l'épanouissement physique, l'équilibre personnel et la confiance en soi. C'est aussi un formidable moyen de partager des moments en groupe et de découvrir les valeurs de solidarité, de persévérance et de respect. Les inscriptions à l'EMS ouvriront mardi 25 août à 8h30 sur l'Espace Famille et Citoyen, disponible via le site de la Ville : [www.plessis-robinson.com](http://www.plessis-robinson.com). D'ici là, les familles peuvent consulter les acti-

tivités proposées, les horaires, les équipements concernés ainsi que les tarifs. Certaines disciplines étant très demandées, il est conseillé d'anticiper son inscription.

## Des activités aussi pour les adultes

À travers Plessisport, le service municipal des Sports met également à disposition des adultes un large choix d'activités : aquagym et badminton. Une programmation variée permettant à chacun de pratiquer à son rythme, dans une atmosphère chaleureuse et motivante. Les inscriptions ouvriront mardi 9 juin à 8h30 (sans interruption).

Renseignements et inscriptions : [plessis-robinson.com](http://plessis-robinson.com)

## TRIATHLON PLESSIS-ROBINSON

## En stage dans le Morvan



Une équipe de dix-sept triathlètes du Triathlon Plessis-Robinson (TPR) s'est rendue dans le Morvan lors de la première semaine des vacances de Pâques pour préparer la saison. Les Hiboux ont été accueillis sur une base de loisirs du lac des Settons sous un soleil remarquable pour la saison, mais une eau fraîche à 13°C, ce qui n'a pas empêché les plus téméraires de se jeter à l'eau pour se challenger lors d'une petite compétition amicale par équipes venue ponctuer le séjour.

## Performance et bonne humeur

Au programme de ce stage, parcours vélo

magnifiques et vallonnés, paysages superbes, travail d'allure en course à pied, yoga en soirée pour récupérer et bien sûr, l'ambiance propre à cette équipe qui sait toujours allier performance et bonne humeur. La saison commence et les premières performances sont déjà au rendez-vous. Une belle délégation du TPR sera à l'ouvrage en juin pour la course club, le North May Triathlon, en Mayenne. Alors si vous passez dans le coin, venez les encourager !

Suivez l'actualité du club sur la page

[@TriathlonPlessisRobinson](https://www.facebook.com/TriathlonPlessisRobinson)

[triathlon\\_plessis\\_robinson\\_tpr](https://www.instagram.com/triathlon_plessis_robinson_tpr)

## STAGES SPORTIFS



## Pour les jeunes, un été actif

Pendant les vacances scolaires, la Ville renouvelle ses stages « Été-Sport » destinés aux enfants du CP à la 6<sup>e</sup>. Organisés par le service municipal des Sports, deux sessions se tiendront du 6 au 10 juillet puis du 24 au 28 août. Ces stages permettent aux jeunes Robinsonnais de profiter d'activités variées dans une ambiance à la fois sportive et conviviale. Sports collectifs, jeux, découvertes ou perfectionnement : chacun peut pratiquer à son rythme tout en partageant des moments en groupe. À une période où les enfants ont besoin de bouger, de se retrouver et de décrocher des écrans, « Été-Sport » constitue une excellente alternative pour des vacances dynamiques et enrichissantes.



Se dépenser dès le plus jeune âge.

## Des journées adaptées à chacun

Les activités sont encadrées par les éducateurs sportifs municipaux et se déroulent de 9h à 17h, avec un accueil possible de 8h30 à 17h30. Les stages sont accessibles à tous les niveaux et réservés aux jeunes Robinsonnais. Le tarif est fixé à 90 €, avec des réductions

pour les familles inscrivant plusieurs enfants : -25 % pour le deuxième enfant et -40 % pour le troisième. Les inscriptions, ouvertes depuis le mois de mai via l'Espace Famille sur le site de la Ville, restent possibles dans la limite des places disponibles. Un certificat médical ainsi qu'une attestation d'assurance devront être fournis.

Renseignements et inscriptions :

☎ 01 46 01 45 18 / 01 46 01 43 17

👉 [plessis-robinson.com](http://plessis-robinson.com)

PRVB

## Un vent de fraîcheur



Nic Slight est le nouveau passeur des Hiboux.

Lavigne en provenance de Tourcoing et de Wojciech Gajek, la pépite polonaise convoitée partout en Europe. C'est à Nic Slight que le coach Cédric Logeais a choisi de remettre les clefs de meneur de jeu. L'Américain a brillé pendant trois ans à l'université de Grand Canyon en NCAA, puis après un séjour en Allemagne, il s'est fait remarquer cette saison en Belgique à Aalst. Joueur complet,

il est un passeur régulier capable de dynamiser le jeu. Au poste de libero, c'est Okan Demiryurek qui sera maître du secteur arrière. Le jeune Français de 24 ans a réalisé une bonne saison à Cannes et sa stabilité en réception a tapé dans l'œil du staff robinsonnais.

### L'excellence de la formation

Avec cinq équipes jeunes (garçons et filles) qualifiées en phases finales de la Coupe de

France, la Plessis Académie confirme son excellence. En effet, le PRVB est objectivement le meilleur club formateur du pays. Et c'est parti pour durer à en voir les performances des équipes lors de ces phases finales. Les M18 garçons, champions de France l'an passé, ne sont pas passés loin de réitérer dans les Pyrénées-Atlantiques, échouant en finale face à Fréjus. Quant aux M13 garçons à Bordeaux, alliage de joueurs débutants et de jeunes à fort potentiel, ils ont pu prendre de l'expérience à ce niveau. Côté M15, les garçons comme les filles ont de réelles chances de médailles voire mieux, à la fin du mois de mai.

### Championnes de France

Portées par la force du collectif et un talent incroyable, les Robinsonnaises de la catégorie M13 ont réalisé un parcours sans faute pour aller chercher le titre de championnes de France. Avec une maturité éblouissante à cet âge, elles

n'auront perdu aucun set durant toute la compétition et sont reparties de Caudry avec l'or autour du cou mais surtout la satisfaction d'une performance totale et la naissance d'un groupe qui devrait sans nul doute faire parler de lui dans les prochaines années...



En moins de 13 ans, les Robinsonnaises sont championnes de France.



## Ville partenaire des Hiboux



[www.plessis-robinson.com](http://www.plessis-robinson.com)



FCPR

## Ils quittent la Régionale 1

Le suspense aura duré jusqu'à la dernière journée. Engagés dans une lutte intense pour le maintien en Régionale 1, l'équipe fanion du *Football Club Plessis-Robinson* (FCPR) se déplaçait le 16 mai sur la pelouse du FC Saint-Brice avec l'espoir de conserver leur place au plus haut niveau régional. Malgré toute leur détermination et le soutien des supporters jaunes et bleus, les Robinsonnais n'ont pas réussi à obtenir le résultat espéré et évolueront la saison prochaine en Régionale 2.

### Remonter au plus vite

Tout au long de cette rencontre décisive,

l'équipe a livré une bataille courageuse, à l'image d'une saison marquée par l'engagement et la solidarité du groupe. Dans un championnat particulièrement relevé et homogène cette année, le maintien s'est joué sur de très petits écarts. Les blessures et suspensions ont également compliqué le parcours des Robinsonnais, sans jamais servir d'excuse au groupe ni au staff. Le FCPR qui termine à l'avant-dernière place (11<sup>e</sup> sur 12) à égalité avec Montrouge (10<sup>e</sup>), garde un maigre espoir en attendant la décision de la Commission de discipline. En effet, Montrouge pourrait être sanctionné au classement suite à un match

interrompu face à Saint-Denis. Si la déception est naturellement présente après cette relégation, le club souhaite rapidement se tourner vers l'avenir. Joueurs, dirigeants et bénévoles restent mobilisés avec un objectif déjà affiché : rebondir dès la saison prochaine et retrouver au plus vite la Régionale 1. Malgré cette issue difficile, les joueurs auront défendu jusqu'au bout les couleurs du Plessis-Robinson avec combativité et fierté.



Ils se sont battus jusqu'au bout.

TCPR

## Le tennis pour tous



Les finalistes de l'Open 2026.

Cette année, les différents tournois organisés par le *Tennis Club Plessis-Robinson* ont rassemblé plus de 260 participants, un record de fréquentation qui illustre l'attractivité croissante du club. Jeunes joueurs, adultes et seniors se sont retrouvés tout au long de la saison autour de compétitions disputées dans une ambiance conviviale et familiale. Plusieurs licenciés se sont distingués dans les tableaux individuels et en double, tandis que les équipes engagées dans les championnats poursuivent leurs bons résultats. Cinq formations sont encore en lice dans les phases finales, avec l'espoir de conclure la saison par de nouvelles per-

formances. Dimanche 7 juin, à domicile, l'équipe 1 hommes en Excellence affronte Asnières à 9h et l'équipe 1 dames reçoit Courbevoie à 14h.

### Accompagner tous les publics

Le club continue également de miser sur la formation et l'accompagnement de tous les publics. Les cours collectifs, l'école de tennis et les stages proposés pendant les vacances rencontrent toujours un vif succès auprès des familles robinsonnaises. Débutants comme joueurs confirmés peuvent pratiquer dans des conditions optimales grâce aux équipements du club et à l'encadrement assuré par les enseignants. Pour s'inscrire, rendez-vous sur [tennisclubplessisrobinson.fr](http://tennisclubplessisrobinson.fr) ou sur place de 9h à 23h en semaine et de 9h à 20h le week-end.

### Tous au pickleball

Parallèlement au tennis traditionnel, le TCPR développe depuis plusieurs mois le pickleball, discipline en plein essor mêlant tennis, badminton et tennis de table. Accessible, ludique et intergénérationnel, ce sport attire de plus en plus d'adeptes. Face à cet engouement, une nouvelle piste dédiée sera mise en service dès la rentrée prochaine.



L'équipe 1 féminine évolue en Excellence.





**Déco Tools**  
MENUISERIE - FINIÇEMENT SUR-MESURE

**CONCEPTION ET INSTALLATION**

Bibliothèque - Dressing - Bureau - Placard  
Meuble Tv - Buanderie - Espace de travail  
Cuisine - Salle de bain - Claustra et Verrière

contact@decotools.fr    06 60 73 33 64  
92350 Le Plessis Robinson    www.decotools.fr

“ Fabrication artisanale de mobilier sur mesure Particulier et professionnel ”

Petits-fils

SERVICES AUX GRANDS-PARENTS



L'aide à domicile sur mesure

Chez Petits-fils, nous avons le même niveau d'exigence que pour nos propres grands-parents.







- Aide à l'autonomie
- Aide à la vie quotidienne
- Compagnie et vie sociale
- Retour d'hospitalisation
- Présence de nuit

01 84 01 15 61

2 Villa du Petit Valet  
92160 Antony

petits-fils.com



RACING 92

# Tous les espoirs sont permis



Avec Tuisova, les Fidjiens sont en forme en cette fin de saison.

Les Ciel-et-blanc avaient bien débuté ce sprint final avec une victoire bonifiée à Montauban (59/10), grâce notamment à un départ de feu et cinq essais marqués dans la première demi-heure.

Malheureusement, ils n'ont pas réussi à poursuivre sur cet élan à domicile face à La Rochelle, et par excès d'imprécisions (ce drop improbable manqué à la dernière seconde !) ont échoué à quelques points

(24/26) d'une victoire qui les aurait propulsés dans les six. Les Racingmen se sont bien repris ensuite face à Toulon (43-28) notamment grâce à leurs Fidjiens, mais le Racing reste scotché à la septième place à deux matches de la saison régulière. Il lui reste une ultime chance d'entrer dans les six : battre Clermont (6<sup>e</sup>) au stade Michelin le dimanche 31 mai à 21h05 pour le dernier match de la vingt-cinquième journée. Une victoire indispensable, mais pas nécessairement suffisante, car La Rochelle revient à grande vitesse (8<sup>e</sup> à deux points du Racing), avec deux matches à venir dans ses cordes : à Montauban, la lanterne rouge, et face au Stade Français, déjà qualifié pour les play-offs. Il faudra donc que les ciel-et-blanc, s'ils sont vainqueurs à Clermont, battent le leader Toulouse à La Défense Arena, samedi 6 juin à 21h. Un leader assuré de garder sa première place, qui fera sans doute jouer son équipe B voire C, mais, connaissant l'effectif XXL de Toulouse, ce ne sera de toute façon pas une partie de plaisir.

## À tous les étages

Pendant ce temps, nos autres équipes performant également. Nos espoirs et nos

Gaudermen sont en quart de finale contre le Stade Rochelais le 23 mai.

Nos Alamercery et nos Crabos jouent leurs derniers matches de saison régulière le 23 mai au Parc des sports à 14h30 et 16h. Les Alamercery sont déjà qualifiés en quart de finale.

Nos féminines Élite 2 sont qualifiées en demi-finale le 31 mai contre La Rochelle sur le terrain du club atlantique.

Nos féminines Fédérale 2 sont qualifiées en demi-finale (adversaire non encore connu), elles qui sont assurées de monter en Fédérale 1 la saison prochaine.



Les Espoirs gardent toutes leurs chances.



## Le Plessis-Robinson soutient le Racing 92

[www.plessis-robinson.com](http://www.plessis-robinson.com)



CONSEIL MUNICIPAL DU 20 AVRIL

## Soutien de l'accession à la propriété

Considérant le contexte actuel du marché de l'immobilier et les difficultés rencontrées, d'un côté par les opérateurs pour commercialiser leurs logements et de l'autre côté, par les ménages pour accéder à la propriété sur le territoire communal, la Ville du Plessis-Robinson a décidé par une délibération en date du 18 décembre 2025 de soutenir l'accession à la propriété et d'accompagner la relance du marché résidentiel neuf sur son territoire.

Le cadre d'intervention suivant a été arrêté :

- La Ville acquiert des logements neufs n'ayant pas trouvé preneurs auprès des opérateurs immobiliers.
- La Ville propose à des ménages la conclusion d'un contrat de location-accession.
- Au terme de la période de location, les locataires peuvent lever l'option d'achat figurant dans le contrat et devenir ainsi propriétaire du logement. Si l'option n'est pas levée, la première location s'arrête et un contrat de location-accession est conclu

avec de nouveaux locataires.

Ce cadre d'intervention prévoyait également que cette activité de portage foncier temporaire soit suivie dans un budget annexe, distinct du budget principal. La création de ce budget annexe est l'objet de cette délibération, afin d'individualiser les coûts d'un service par dérogation aux principes d'universalité et d'unité budgétaire. Ce dispositif permet d'assurer une gestion autonome et transparente des opérations financières liées à ce service.



### Tous les votes du 20 avril

■ Approbation du procès-verbal – compte-rendu de la séance du 19 février 2026

■ Approbation du procès-verbal – compte-rendu de la séance du 20 mars 2026

■ Conseil municipal – Tableau des Indemnités de fonctions des élus – Approbation

■ Finances – Budget Primitif Ville – Exercice 2026 – Impôts locaux – Vote des taux

■ Finances – Budget Primitif Ville – Exercice 2026 – Tableau des subventions – Approbation

■ Finances – Budget primitif Ville – Exercice 2026 – Approbation

■ Finances – Budget Ville – Création d'un budget annexe «Gestion d'un parc de logement en location-accession» – Approbation

■ Finances – Budget Ville – budget annexe «Gestion d'un parc de logement en location-accession» – Approbation

■ Urbanisme – Patrimoine communal – Acquisition d'un bien 37 rue Edmond-About – Autorisation

■ Urbanisme – Déclassement par anticipation de la désaffectation de l'ensemble des terrains situés 8, avenue Descartes – Approbation

■ Conseil municipal – Commissions municipales – Constitution et désignation

■ Affaires juridiques – Élection des délégués de la Commune au conseil de Territoire

■ Affaires juridiques – Métropole du Grand Paris – Commission Locale d'Évaluation des Charges Transférées – Désignation des représentants du Grand Paris.

■ Référent déontologue de l' élu local – Autorisation d'engager les démarches et approbation des modalités d'exercice

■ Référent déontologue de l' élu local – Désignation

■ Enfance – Institut de Formation d'Animateurs de Collectivités (IFAC) – Assemblée générale – Désignation d'un représentant

■ Administration générale – Établissements publics locaux – Protection fonctionnelle du maire – Autorisation

■ Administration générale – Établissements publics locaux – Protection fonctionnelle des adjoints – Autorisation

■ Administration générale – Établissements publics locaux (Caisse des Écoles – Centre communal d'action sociale) – Protection fonctionnelle des président et vice-présidents – Autorisation

■ Administration générale – Entreprises publiques locales (Sociétés d'économie mixte – Sociétés publiques locales) – Protection fonctionnelle des président et vice-présidents – Autorisation

■ Commission d'appel d'offres – Constitution et désignation des membres

■ Commission de Délégation de Service Public – Constitution et désignation des membres

■ Direction des Affaires juridiques et de l'Administration Générale – Remboursement des missions et frais de représentation – Approbation

■ Conseil municipal – Indemnités de fonctions des élus – Fixation

■ Personnel municipal – État des lieux des effectifs – Approbation

■ Personnel municipal – Modification du tableau des effectifs – Approbation

■ Personnel municipal – Détermination du régime indemnitaire des fonctionnaires relevant des cadres d'emplois de la police municipale et des fonctionnaires relevant du cadre d'emplois des gardes-champêtres

■ Affaires juridiques – SPL SUD-OUEST 92 – Conseil d'administration et assemblée générale – Désignation

■ Affaires juridiques – SPL SUD-OUEST 92 – Autorisation à occuper les postes de président, de vice-présidents et de représentant à l'Assemblée Générale

■ Affaires juridiques – SPL SUD-OUEST 92 – Rémunération du président et des vice-présidents, frais de représentation et jetons de présence des administrateurs – Approbation et autorisation

■ Affaires juridiques – SPL SUD-OUEST 92 – Autorisation à occuper les postes de président, de vice-présidents et de représentant à l'Assemblée Générale

■ Affaires juridiques – SPL SUD-OUEST 92 – Rémunération du président et des vice-présidents, frais de représentation et jetons de présence des administrateurs – Approbation et autorisation

Pour vos projets immobiliers,  
ne restez pas sur la touche.  
FAITES ENTRER LA MEILLEURE ÉQUIPE.

Passez  
chercher votre calendrier  
de matchs et préparez  
vos pronostics gagnants !



Agence ORPI CP Immo

34, Avenue Charles de Gaulle

92350 Le Plessis-Robinson

01 46 01 53 90

cpimmo@orpi.com



TRIBUNE DE LA MAJORITÉ

# Un budget qui en dit long

Nous avons voté le Budget primitif 2026, sans aucune augmentation des taux d'imposition pour les contribuables robinsonnais. Et c'est heureux car depuis que l'État nous a supprimé la taxe professionnelle (2009) et qu'il a réduit puis fait disparaître progressivement la taxe d'habitation depuis 2018, seuls les propriétaires contribuent à l'impôt local, ce qui est foncièrement injuste. Certes, tout le monde paie moins d'impôts locaux depuis la suppression de la taxe d'habitation, mais ne vous y trompez pas, Bercy ne vous fait pas de cadeaux et, d'une façon ou d'une autre, c'est vous, c'est nous qui payons.

Cette année, il a donc été particulièrement difficile de construire ce budget qui doit nécessairement être voté à l'équilibre, contrairement à celui de l'État, dont on se rappelle les difficultés d'élaboration, qui a été voté avec un déficit prévisionnel (déjà dépassé) de 5%. Les 3 500 milliards de dette publique de la France sont le fruit de cinquante ans de déficits accumulés de la part d'un État obèse et dispendieux, qui en plus veut nous donner des leçons de bonne gestion.

Il a donc fallu construire un budget en prenant en compte un certain nombre de facteurs aggravants :

1. La Dotation Globale de Fonctionnement due par l'État réduite à zéro pour la deuxième an-

née consécutive. Il y a douze ans, elle était de 2,5 millions d'euros. Depuis, avec sa baisse progressive, ce sont 45 millions d'euros cumulés que la Ville n'a pas perçus, et qu'il a fallu trouver ailleurs pour équilibrer le budget.

2. La péréquation qui augmente encore. Pour faire simple, c'est l'argent que l'on prend aux communes dites riches pour le donner à celles dites pauvres. Pour moi, c'est une façon de pénaliser la bonne gestion de certains pour favoriser ceux qui dilapident l'argent public. Ce sont encore des millions qui nous sont ponctionnés, en hausse moyenne de 25%.

3. Les charges de personnel qui augmentent tous les ans. Le personnel communal dépend de la fonction publique territoriale et c'est l'État qui décide unilatéralement des augmentations globales de salaires, et donc de l'enveloppe salariale de la Mairie. Cette année, de ce fait, ce sont presque 1,5 million d'euros de charges supplémentaires qui vont nous incomber, à effectif égal.

Et je ne parle pas des effets de la guerre au Moyen-Orient qui vont nécessairement déclencher en 2026 des dépenses imprévues : une inflation qui repart à la hausse, les fluides, (électricité, carburants), dont les prix vont flamber, tout cela va peser sur la réalisation de ce budget et va nous demander une rigueur particulière dans la gestion des crédits.

## À quand la réforme ?

À moins d'un an d'une élection présidentielle qui va être capitale, on ne peut pas imaginer que cela va s'améliorer pour 2027 et que la grande réforme de la fiscalité locale tant attendue arrive sur le bureau d'une Assemblée nationale en pleine déliquescence. Mais prenons-nous à rêver et s'il m'était demandé de poser les bases de cette réforme, je dirais trois choses :

**1. Simplification.** Il y a déjà plus de 450 impôts et taxes en France, n'allons pas en rajouter une couche. Mais essayons de faire simple, clair et lisible pour les contribuables. J'entends régulièrement la phrase « Ici, au moins, on sait où passent nos impôts ». C'est essentiel en matière de consentement à l'impôt : pourquoi cette défiance des Français augmente régulièrement ? Parce que l'on ne sait plus où passent les milliards que nous versons chaque année à l'État.

**2. Autonomie.** La révolution des lois de décentralisation de 1982 a été de donner l'autonomie fiscale aux collectivités territoriales, dirigées par des élus locaux. Mais la suspicion des technocrates de Bercy, ces petits hommes gris, vis-à-vis de nous fait qu'ils retirent peu à peu les marges de manœuvre financières des communes, comme d'ailleurs des départements, pour que l'État reprenne la main, ce qui

est en train de se faire. Si elles ne peuvent plus « lever l'impôt », les collectivités locales sont condamnées à disparaître.

**3. Justice.** Il n'est pas normal que seuls les propriétaires fonciers paient un impôt local, alors que les équipements et les services municipaux sont – et souvent gratuitement – à la disposition de tous. Je sais que ce n'est pas populaire de le dire, mais il est essentiel que le lien fiscal perdure entre la collectivité et tous ceux qui en bénéficient, car, sinon, tout se vaut et plus rien ne vaut.

Voilà de quoi alimenter la réflexion de nos futurs candidats à la présidentielle, si tant est qu'ils s'intéressent à ce qui se passe à l'échelon local, dans nos 35 000 communes qui ne doivent pas mourir, parce que les maires sont les gardiens de notre nation.



**Philippe PEMEZEC**  
Président du groupe de la Majorité  
« Fiers d'être Robinsonnais »

TRIBUNES DES GROUPES D'OPPOSITION

**Ambition Citoyenne**  
**Robinsonnaise**

**Et si nous échangeons ensemble?**  
Cette adresse électronique est la vôtre :  
[ambition-citoyenne@laposte.net](mailto:ambition-citoyenne@laposte.net)

**Vos élu(e)s:**  
**Christophe LEROY; Laurence EYMARD; François COLLIN**

La SEMPRO (Société d'Economie Mixte du Plessis-Robinson) avec 5 hommes et seulement 3 femmes ou bien la SPL Sud-Ouest 92 (Société Publique Locale), avec 8 hommes et 2 femmes. Dans les deux cas, les postes de responsabilités (donc les mieux rémunérés) sont attribués à des hommes...

**Au delà de la question de la parité, quelle distinction y a t'il entre M. Pemezec et le représentant RN, M. Versini?**

Pour se faire un avis objectif, prenons quelques propos tenus par le maire au sujet du RN, parti d'extrême droite, lors du premier Conseil municipal, le 20 mars dernier :

« **Moi, je suis très favorable à des alliances avec le Rassemblement National** » Sur l'élection d'un représentant du RN au Conseil municipal il a ajouté : « **Aujourd'hui le Rassemblement National est un parti tout à fait fréquentable, il défend de très belles idées qui étaient les nôtres autrefois et qui ont été abandonnées par le parti (LR) et récupérées par le RN, donc ça ne me gêne absolument pas et je suis très heureux que Monsieur Versini ait été élu.** »

Au sujet des parrainages qu'il a apportés pour les élections présidentielles en 2017 à Madame Le Pen et en 2022 à Monsieur Zemmour. M. Pemezec répond : « **Oui, parce que tous ces gens-là aiment la France, ils défendent la France...** »

Enfin, à ces propos s'ajoute ce qui s'est passé le 3 avril, relaté dans un article du Canard Enchaîné, lors d'un rendez-vous avec deux représentants d'Action Logement (organisme facilitant le logement des salariés). Sur les deux personnes présentes, une était noire. Monsieur le maire aurait alors dit : « **je ne veux voir qu'une seule personne ! Vous ne m'aviez pas dit que vous veniez avec votre assistant.** » Ecartant ainsi la personne noire (qui est portant le Chef de projet!). Dans la foulée, le maire aurait tranquillement affirmé « **qu'il entendait exercer un droit de regard sur les attributions de logements sociaux, en évacuant les candidats d'origine africaine.** » A croire que, les seules couleurs acceptées par M. Pemezec, ce sont les couleurs des fleurs qui garnissent les parterres de nos rues...

**La tribune de Christophe Versini ne nous est pas parvenue dans le délai imparti.**

## ÉTAT-CIVIL

## NAISSANCES

- Mahé SEIF, le 21 mars 2026
- Olivia FOISSY, le 27 mars 2026
- Biel LENOIR, le 27 mars 2026
- Laëlynn VOUSEMER LIMOT, le 28 mars 2026
- Kenza SOUIDI, le 30 mars 2026
- Paula VIOT, le 31 mars 2026
- George DUMAS ABOU-HAIDAR, le 31 mars 2026
- Marceau JACQUIN, le 4 avril 2026
- Lenny RIVAL, le 8 avril 2026
- Marel MURAT VIRCHENKO, le 15 avril 2026

- Georgi BONEV, le 15 avril 2026
- Laëtitia MOREL, le 16 avril 2026
- Shammah YAO, le 17 avril 2026
- Abdoul-Aziz FALL, le 21 avril 2026

## DÉCÈS

- Thi Trung Thu LE, le 24 mars 2026
- Nicole LEHALLEUR, le 27 mars 2026
- Michel HAUDIQUER, le 28 mars 2026
- Jocelyne CUENOT, le 30 mars 2026
- Annie MÉNARD, le 2 avril 2026
- Jeannine DUTRUEL, le 2 avril 2026
- Pascal DARDIER, le 2 avril 2026

- Muguette GIRAUD, le 6 avril 2026
- Claudine CAPEZUTTI, le 8 avril 2026
- Fortuné MARIE-NOËL, le 12 avril 2026
- France CABOCHE, le 21 avril 2026
- Annie LECOQ, le 23 avril 2026
- Gilberte PERCEPIED, le 25 avril 2026
- Jacqueline THOMAS, le 27 avril 2026
- Claudio CARCONE, le 28 avril 2026

## MARIAGES

- Stéphane JACOB et Catherine PITON, le 4 avril 2026
- Quentin DUSSURGEY et Laura OLLIVIER, le 4 avril 2026

- Enzo BABORO et Ludivine MASSON, le 4 avril 2026
- Ali BELABDI et Cynthia TORTOSA, le 11 avril 2026
- Alexis LOPES et Yadhira HERRERA RIVERO, le 11 avril 2026
- Jamal ZAOUÏ et Sahar HACHEM, le 18 avril 2026
- Thomas PHÉLIPEAU et Pauline DEVRIENDT, le 25 avril 2026
- Yoann POTILLION et Sândaname COODIEN, le 25 avril 2026
- Patrick GATIGNOL et Yasmina IFTÈNE, le 28 avril 2026

## Information aux futurs parents

Si la naissance de votre enfant est annoncée dans cette liste ou s'il vient de naître, vous avez la possibilité d'adresser une photo à [redaction@plessis-robinson.com](mailto:redaction@plessis-robinson.com) afin qu'elle soit publiée dans un prochain numéro. Si vous êtes Robinnonnais et que vous ne souhaitez pas que la naissance de votre enfant soit annoncée dans *Le Petit Robinson*, veuillez en informer le service des Affaires générales dans les trois semaines qui suivent sa naissance. Tél. : 01 46 01 43 14.

## Décès de Jacques Prochazka

Nous avons appris le 21 avril la disparition à l'âge de 67 ans de Jacques Prochazka, conseiller en communication, directeur de la société JP2, chargée de l'édition de votre *Petit Robinson* entre 1992 et 2025. La rédaction du *Petit Robinson* adresse à son épouse, Sylvie, et à ses enfants, ses condoléances les plus attristées.

## PETITES ANNONCES

## RECHERCHE D'EMPLOI

■ Dame sérieuse et expérimentée, avec références, propose d'assurer la sortie d'école de vos enfants et de les occuper jusqu'à votre retour. Je propose également une aide aux personnes âgées (toilette, repas, courses, petit ménage, promenades). Tél. : 06 67 34 38 50.

■ Autoentrepreneur récemment retraité, avec quarante ans d'expérience dans le domaine de la peinture intérieure et extérieure, décoration et vitrerie. Je réalise aussi quelques travaux de bricolages. Je suis à votre disposition, pour me joindre : 06 87 20 66 24.

■ Jardinier propose l'entretien de vos jardins. N'hésitez pas à contacter le 07 88 31 27 86.

## SOUTIEN SCOLAIRE

■ Dame retraitée, ancien professeur, propose pour vos enfants en école primaire ou au collège, des cours de rattrapage scolaire au mois de juillet ou au mois d'août, à votre domicile. À l'aide de « cahiers de devoirs de vacances », ces leçons permettront à vos enfants de combler les lacunes qu'ils ont pu accumuler au cours de l'année scolaire. Tarif modéré. Tél. 06 38 80 39 99.

## À VENDRE

■ À vendre à 100 m de la gare du RER Robinson, trois parkings sous-sol avenue du Plessis. 20 000€ unitaire. Tél. : 06 81 71 17 60.

■ Canapé convertible deux places, en tissu, gris anthracite et noir. État neuf. Longueur : 120 cm, largeur 90 cm, hauteur 68 cm. Prix : 350€. Tél. : 06 10 64 42 16.

■ À 300 m du RER B Robinson, studio coup de cœur de 30 m<sup>2</sup>, avec un jardin privatif arboré de 90 m<sup>2</sup> sans vis-à-vis, une cave et une place de parking. Prix à négocier : 245.000 €. Contact : 06 93 06 80 56.

## À LOUER

■ Nous habitons Le Plessis-Robinson et proposons en location saisonnière notre appartement à Cabourg (14). Résidence calme, appartement de 38 m<sup>2</sup> bien aménagé, plus un grand balcon plein sud. Parking s/sol. À soixante mètres de la mer, promenade Marcel Proust. Idéal pour deux personnes (et bébé ou petit enfant). Animal de compagnie accueilli. Photos et renseignements au 06 22 30 43 11 ou [heleneibeh7@gmail.com](mailto:heleneibeh7@gmail.com).

## DIVERS

■ Robinnonnais rachète vinyles, Hi-fi, BD. Tél. : 06 95 58 76 93.

■ Collectionneur rachète disques vinyles 33t ou 45t, années 1960/1970/1980. Pas de variété française, ni classique. Tél. : 06 30 09 86 40.

■ Je m'appelle Baptiste, j'ai 19 ans et je suis passionné par l'automobile. J'ai pour projet de faire une série de vidéos sur des modèles rares et sportifs en présentant le modèle, son histoire et en réalisant un shooting photo privée et professionnel du véhicule. Si vous possédez un modèle sportif, n'hésitez pas à me contacter au 06 37 71 59 06, en précisant le modèle de votre véhicule. Les photos seront publiées sur ma page Instagram : [md-pictures](https://www.instagram.com/md-pictures) et les plaques d'immatriculation floutées. (Gratuit par passion). Merci pour votre lecture et bonne journée à vous.

**Attention!** Les annonces sont publiées sous la responsabilité de leurs auteurs. Elles sont réservées aux particuliers robinnonnais. Cependant, la rédaction du *Petit Robinson* se réserve la possibilité de refuser une annonce dont les termes induiraient un non-respect de la loi. Devant le nombre de demandes, la rédaction du *Petit Robinson* ne peut garantir la diffusion de vos petites annonces. Celles-ci seront retenues par ordre d'arrivée dans la limite de l'espace disponible. Pour publier une annonce, envoyez-la sur [redaction@plessis-robinson.com](mailto:redaction@plessis-robinson.com) avant le 10 du mois précédent.

**BOUCAUT** immobilier

Bientôt-vendu  
**AGENCE de L'ANNEE 2025**  
FINALISTE

Préparez sereinement  
vos projets immobiliers  
avant l'été!

Anne & David BOUCAUT-BASSO  
[contact@boucaut-immobilier.fr](mailto:contact@boucaut-immobilier.fr)  
01.87.66.71.92  
[www.boucaut-immobilier.fr](http://www.boucaut-immobilier.fr)

Vous l'avez choisi.  
Vous l'avez fait vivre.

Et si vous étiez la  
meilleure personne pour le vendre ?

Une autre manière de vendre son bien existe...

Découvrez comment



**Investia**  
Coaching Immobilier

"La fierté de vendre soi-même, sans être seul."

**AS L'Audition Scénne**  
A SCEAUX DEPUIS 20 ANS Julie COSCAS, audioprothésiste D.E.

8 rue du Docteur Berger 92330 Sceaux  
Tél. 01 49 73 72 33 • 01 47 02 21 28  
[lauditionsceenne@gmail.com](mailto:lauditionsceenne@gmail.com)  
[www.auditionsceenne.fr](http://www.auditionsceenne.fr)

Bien entendre  
c'est mieux vivre

Venez tester<sup>®</sup> GRATUITEMENT  
votre audition et découvrez :

**Phonak Lyric™**  
conçu pour une expérience  
auditive 100% invisible 24h/7j

Des soins pour tous  
100% PRIS EN CHARGE

Vos aides  
auditives à  
0€

AUDITION  
CONSEIL

**RGE QUALIBAT**

**RÉNOVATION / RÉAMÉNAGEMENT  
intérieur & extérieur**

**Lisandre**  
La maîtrise du bâtiment  
Depuis 1987

Une équipe de professionnels  
à votre service

Travaux clés en main

[www.lisandre.fr](http://www.lisandre.fr) 01 47 02 14 19

A  
B  
C  
D  
E  
F  
G

NUMÉROS UTILES

- Accueil de la mairie : 01 46 01 43 21
- Services Techniques : 01 46 01 44 10
- Police municipale : 01 46 01 44 33
- Centre Municipal de Santé Robert-Fasquelle : 01 46 01 44 80/81
- CCAS : 01 46 01 43 12

PERMANENCES DU MAIRE

Les permanences du maire se font sur rendez-vous. Contactez le secrétariat du maire au 01 46 01 43 45.

PERMANENCES DE NATHALIE LÉANDRI  
VICE-PRÉSIDENTE DU CONSEIL DÉPARTEMENTAL

Les permanences de Nathalie Léandri, vice-présidente du Conseil départemental, se déroulent à la mairie sur rendez-vous. Contactez le secrétariat des élus au 01 46 01 43 47.

PERMANENCES DES ÉLUS

**Permanences de Raphaël Lacaule**

Les permanences de Raphaël Lacaule, adjoint au maire à la Famille et à la Petite enfance, aux Ressources humaines et au Budget, se déroulent en mairie sur rendez-vous. Contactez le service Petite enfance au 01 46 01 43 65.

**Permanences de Corinne Mare Duguer**

Les permanences de Corinne Mare Duguer, adjointe au maire déléguée aux Affaires sociales, à l'Action et au Patrimoine social, à la Santé Publique, aux Associations vie sociale et relations internationales, se déroulent à la mairie sur rendez-vous. Contactez le service des Affaires sociales au 01 46 01 44 31.

PERMANENCES D'ACCÈS AUX DROITS

Chaque semaine ont lieu des permanences sociales et juridiques à la Maison des Part'Âges, agréée centre social. Vous y retrouvez des conseillers de la Caisse Primaire d'Assurance Maladie, de la CRAMIF, du Centre d'Information des Droits des Femmes et de la Famille, de l'association *Valentin Haüy*, de l'ADIL (Aide au logement), de l'association *UFC Que choisir* ainsi qu'un avocat et un conciliateur de justice. Retrouvez tous les horaires des permanences sur [www.plessis-robinson.com](http://www.plessis-robinson.com) ou auprès de la Maison des Part'Âges au 01 46 01 51 74.

POLICE MUNICIPALE

- **Interventions**  
Patrouilles de surveillance toute l'année : 7 jours sur 7/Jour et nuit.
- **Accueil - secrétariat**  
Du lundi au vendredi de 9h à 12h et de 13h à 17h.  
Tél. : 01 46 01 44 33.
- **Numéro d'urgence 24h/24 et 7j/7**  
Tél. : 01 46 01 44 33.

DÉCHÈTERIE

Pour garantir la sécurité de tous et proposer un service de qualité, Vallée Sud - Grand Paris a mis en place un système de réservation pour pouvoir accéder à la déchèterie de Verrières-le-Buisson. Vous pouvez prendre rendez-vous au préalable, depuis cette page, avant de venir déposer vos déchets sur site. [www.valleesud.fr/fr/actualites/prenez-rdv-en-ligne-pour-venir-la-dechetterie-de-verrieres-le-buisson](http://www.valleesud.fr/fr/actualites/prenez-rdv-en-ligne-pour-venir-la-dechetterie-de-verrieres-le-buisson)

NUMÉROS SOS GARDES

Le numéro national « SOS Gardes » vous permet de connaître la pharmacie de garde la plus proche 24 h/24 et 7 j/7, à partir d'un code postal ou d'un nom de ville, en composant le 3237 (0,35 € TTC/min).

PHARMACIES DE GARDE



**Dimanche 7 juin**  
Pharmacie du Stade  
205, avenue de la Division  
Leclerc  
à Châtenay-Malabry  
☎ 01 43 50 60 11

**Dimanche 14 juin**  
Pharmacie Lombard  
1, avenue des Frères  
Montgolfier  
à Châtenay-Malabry  
☎ 01 46 31 38 24

**Dimanche 21 juin**  
Pharmacie du Cœur de  
Ville  
16, Grand'place  
au Plessis-Robinson  
☎ 01 46 31 03 38

**Dimanche 28 juin**  
Pharmacie Robinson  
11bis, avenue du Plessis  
à Châtenay-Malabry  
☎ 01 46 60 88 14

**Dimanche 5 juillet**  
Pharmacie Centrale  
90, rue Jean-Longuet  
à Châtenay-Malabry  
☎ 01 46 61 04 70

Directeur de la publication: Philippe Pemezec. Rédacteur en chef: Pierre Prévôt-Leygonie. Secrétariat de rédaction: Jennifer Avedikian. Rédaction: Loïc Lacroix, Gina Ghoughasian. Photos: Benoit Leloutre, Kim Garell, Marion Chalopin, David Ducastel, Dusan Bekcic, Jennifer Delhotellerie, Nolwenn Lefour, Bernard Mathieu, Anaïs Perrin. Maquette et Impression: Le Réveil de la Marne. Publicité: CMP, 06 87 55 08 32. Tirage: 19 000 ex.



Dans tous les départements d'Île-de-France, hors Paris, la réglementation impose de contacter la gendarmerie ou le commissariat de la zone recherchée pour obtenir les coordonnées de la pharmacie de nuit. Composez le 17.

Retrouvez facilement la pharmacie la plus proche



Scannez-moi !

**Vipratic**

Ménage • Repassage • Garde d'enfants

À votre service depuis 2005 !

97% DES CLIENTS SATISFAITS

01 46 32 00 11  
vipratic92@gmail.com  
www.vipratic92.fr

SI SERVICES à la personne

SAS agréée par l'Etat - 50% réduction d'impôt  
22 av. Charles de Gaulle, 92350 Le Plessis-Robinson

CHEQUE EMPLOI SERVICE UNIVERSEL

**Agence immobilière  
Laforêt Le Plessis  
Robinson**

**N°1**  
de la confiance  
depuis  
16 ans

À vos côtés  
pour tous  
vos projets  
immobiliers

**LAFORÊT**

01 85 74 13 02  
20 Avenue Charles de Gaulle

4,9 ★★★★★ 99 avis

**SOTRANET**

ENTRETIEN DES RÉSIDENCES  
ET IMMEUBLES

DEVIS GRATUIT

01 46 30 77 90  
sotranet-siege@orange.fr

- SHAMPOUNAGE DES MOQUETTES
  - NETTOYAGE PARKINGS AUTOLAVEUSE/KARCHER
  - CRISTALLISATION
- MÉTALLISATION • VITRERIE

37 avenue du Général Leclerc  
92350 PLESSIS ROBINSON

FEP

**FCA**

Isolation  
Ravalement  
Fenêtres  
Combles & VMC

01 41 87 08 25  
Agence de Châtenay-Malabry

fca-renovation.com

RGE  
QUALIBAT  
France Rénov'

# Les rendez-vous de juin

Jusqu'au 3 juillet

**CONCOURS FLEURISSEMENT**

Inscriptions

Remplir le coupon en page 3 ou sur le site internet de la ville [www.plessis-robinsion.com](http://www.plessis-robinsion.com)

**Samedi 6 juin**

**RUGBY TOP 14**

Racing 92 reçoit Toulouse

Paris La Défense Arena

À 21h

**Samedi 6 juin**

**ÉVÈNEMENT**

Salon du Bien-être

Maison des Arts – Salon Palladio

De 10h à 18h – Entrée libre

**COURSE**

La Robinsonnaise 2026

Départ et arrivée aux alentours de l'avenue Léon-Blum - Départ de la première course à 16h30

**Lundi 8 juin**

**CÉRÉMONIE**

Journée nationale d'hommage aux morts de la guerre d'Indochine

Carré militaire

À 11h

**Jeudi 11 juin**

**MISS ET MISTER ROBINSON 2026**

Spectacle et élection



Maison des Arts

Théâtre de l'Allegria

À 20h



**Samedi 13 juin et dimanche 14 juin**

**FÊTE DES GUINGETTES 2026**

Carnaval des enfants



Programme complet dans le dépliant

Les terrasses du parc Henri-Sellier

De 15h à 18h

Grande soirée musicale



Grande terrasse du parc Henri-Sellier

À partir de 19h

Feu d'artifice

Grande terrasse du parc Henri-Sellier

À partir de 23h

**Dimanche 14 juin**

**FÊTE DES GUINGETTES 2026**

Petit-déjeuner costumé

Grand'Place du Coeur de Ville

À partir de 9h30

Défilé de véhicules anciens

Grand'Place du Coeur de Ville jusqu'au marché

À partir de 11h30

Exposition de véhicules anciens, stand photo, ferme du Moulin Fidel, ballade à dos de poney, ambiance musicale



Parc du Moulin Fidel,

Rue de Malabry, les terrasses du parc Henri-Sellier

De 12h à 18h

**Lundi 15 juin**

**VILLE DURABLE**

Permanence de la Boîte à jeux (restitutions et emprunt)

Atelier des fées, rue des Fées

De 18h à 19h30

**Jeudi 18 juin**

**COMMÉMORATION**

Appel du 18 juin 1940

Devant la stèle du Général de Gaulle, face à la place du 8 mai 1945

À 18h30

**Vendredi 19 juin**

**SOIRÉE BLANCHE**

Pique-nique et animation

Moulin Fidel

À partir de 19h (sur inscription)

**Samedi 20 juin**

**FÊTE DE L'ENFANCE**

Kermesse (stands de jeux, d'animations, de défis, de surprises)

Espace Nature et Loisirs du Parc Henri-Sellier

De 14h30 à 18h

**VILLE DURABLE**

Permanence de la Boîte à jeux (emprunts, dons et jeux sur place)

Atelier des fées, rue des Fées

De 14h à 17h

**ESCAPE GAME**

« L'Héritage perdu » - Inscription obligatoire

Grand'place du Coeur de Ville

1<sup>er</sup> départ à 14h, dernier départ à 17h30

**Dimanche 21 juin**

**AUTORÉTRO**

Journée des véhicules d'époque

Cœur de Ville

De 9h à 12h

**Vendredi 26 juin**

**SOLIDARITÉ**

Don de sang

Moulin Fidel

De 14h à 19h

**Samedi 27 juin**

**VILLE DURABLE**

Atelier co-réparation de vélos

Dalle face à la Maison des Associations

Allée François-Peatrik

De 10h à 12h



Télécharger  
l'application  
MonPlessis



Suivez-nous



[www.plessis-robinsion.com](http://www.plessis-robinsion.com)